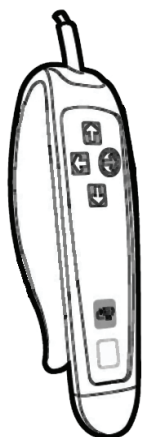








# Maxi Sky 1000



## Télécommande



-  **Bouton Haut**
-  **Bouton Bas**
-  **Bouton Droite**
-  **Bouton Gauche**
-  **Bouton Retour à la station de charge**
-  **Bouton Mode de programmation**

## Voyants lumineux - sur le lève-personne



- Voyant d'alimentation - vert
- Clignotement Batteries faibles
- Uni Le lève-personne est sous tension et prêt à l'emploi



- Voyant de charge - orange
- Clignotement Chargement des batteries
- Uni Batteries chargées



- Voyant d'entretien/surchauffe - rouge
- Clignotement Entretien à effectuer par votre revendeur local
- Uni Le lève-personne est en « Mode Service », en « Mode Programmation » ou le dispositif de protection contre les surchauffes a été activé

## Système de rail Enhanced Charging System (ECS)

Ce système de rail permet de recharger en continu l'appareil où qu'il se trouve sur le rail. Il élimine le besoin de ramener l'appareil à la station de charge après le transfert du patient.

## Dispositif de protection contre les surchauffes

Lorsque le lève-personne dépasse son cycle nominal, un système de détection bloque le levage d'une charge jusqu'à ce que la température de la transmission baisse. Il est toujours possible d'activer les fonctions de déplacement horizontal et de descente. Le voyant rouge reste allumé pendant la période de refroidissement et un signal sonore retentit si l'on appuie sur le bouton HAUT. La période de refroidissement varie de 10 à 30 minutes selon les conditions ambiantes.

## Retour à la station de charge (RTC)

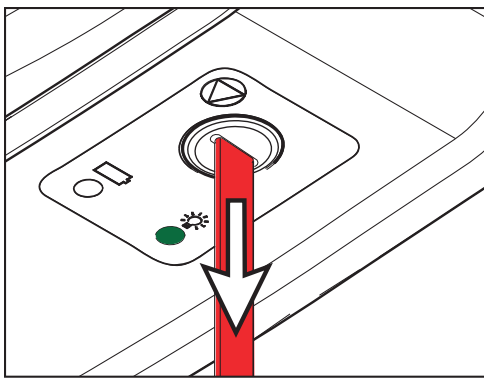
Appuyer sur le bouton RTC pendant 3 secondes.

Le berceau monte au maximum afin d'éviter tout obstacle éventuel pendant le parcours. Lorsque le lève-personne se trouve à la station de charge, le berceau s'abaisse à la hauteur voulue pour être facilement accessible.

La fonction RTC n'est pas une fonction de transfert automatique. Un détecteur de poids de sécurité est intégré au dispositif pour empêcher l'utilisation de cette fonction quand un patient est installé dans le harnais.

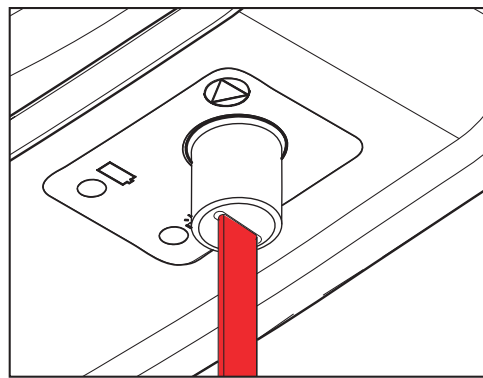
## Arrêt d'urgence (cordon rouge)

1



Tirer sur le cordon rouge d'arrêt d'urgence jusqu'à ce qu'un « clic » se fasse entendre. L'insert en plastique de l'interrupteur de réinitialisation situé en haut du cordon rouge est descendu. Le voyant vert de mise sous tension est éteint. Le patient commence à descendre lentement quand l'arrêt d'urgence est activé, ce qui est normal.

2



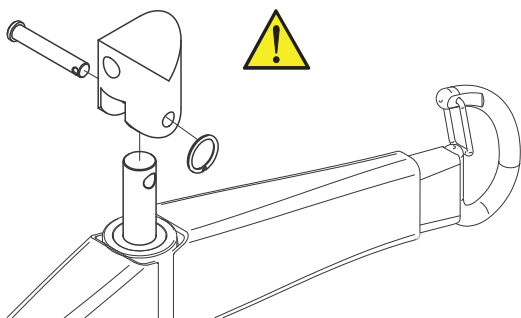
Pour réactiver le lève-personne, enfoncer l'insert en plastique de l'interrupteur de réinitialisation. Le voyant vert s'allume et le lève-personne est prêt à être utilisé.

## Frein d'urgence

Le frein d'urgence est un dispositif de sécurité supplémentaire qui empêche automatiquement le patient de tomber dans l'éventualité peu probable d'une panne de la transmission ou du moteur. Le frein d'urgence est prévu pour n'être déclenché qu'une seule fois, il ne doit donc être utilisé qu'une seule fois. Contacter son revendeur Arjo afin qu'il remplace l'appareil. Le dispositif de descente d'urgence ne peut pas être utilisé quand le frein d'urgence a été activé.

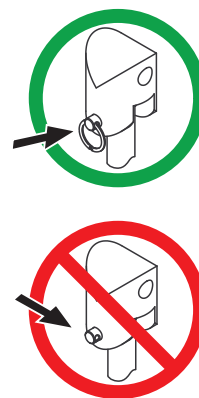
## Fixation ou retrait du berceau et du système de pesée (modèle de lève-personne sur rail Basic uniquement)

1



Insérer la sangle dans l'attache du berceau. Insérer la goupille de blocage à travers l'attache et la boucle à l'extrémité de la sangle.

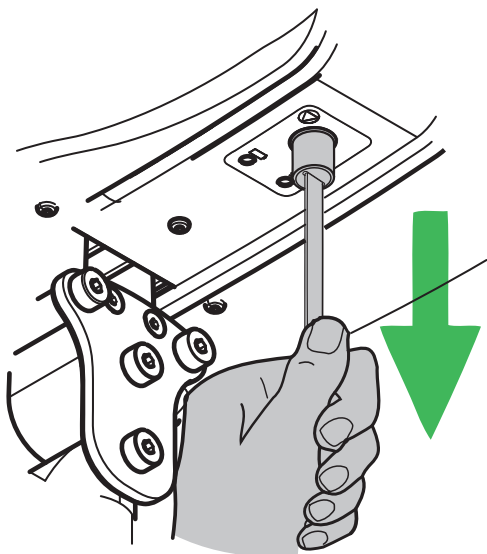
2



Fixer la goupille de blocage avec la bague fendue.

## Descente d'urgence

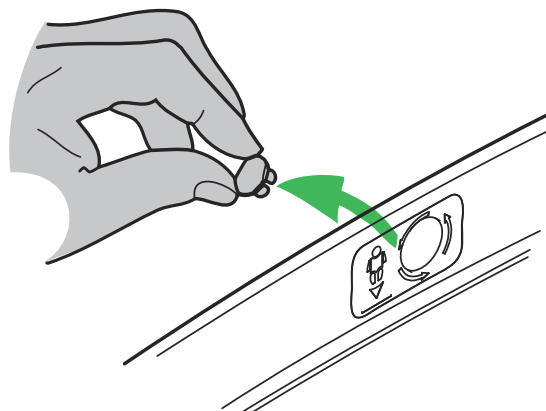
1



Le mécanisme de descente d'urgence offre un moyen sûr de faire descendre le patient sur un siège, un lit ou un fauteuil roulant. À n'utiliser qu'en cas d'urgence si une panne électrique se produit.

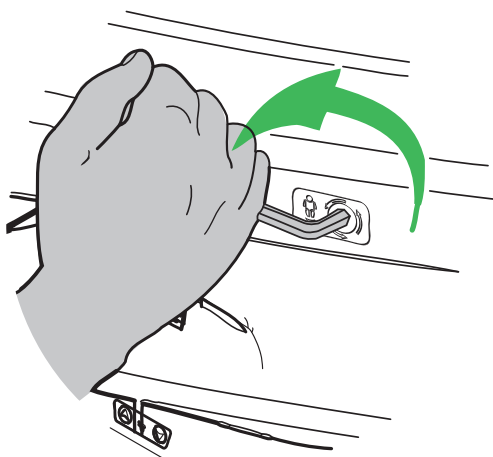
Tirer sur le cordon rouge d'arrêt d'urgence.

2



Retirer le capuchon noir situé de chaque côté en haut du lève-personne.

3



Insérer la clé Allen de 8 mm livrée avec le lève-personne sur rail dans l'axe. Tourner la clé Allen dans le sens antihoraire afin de faire descendre le patient lentement. Au besoin, recommencer de l'autre côté du lève-personne.

