

# System 2000



## تحذير

لتجنب أي إصابات، احرص دائماً على قراءة إرشادات الاستعمال هذه والوثائق المرفقة قبل استخدام المنتج.

يجب قراءة كتيب إرشادات الاستعمال



سياسة التصميم وحقوق الطبع والنشر

إن ® و TM علامتان تجاريتان تخصان مجموعة شركات Arjo.

حقوق الطبع والنشر © محفوظة لشركة Arjo لعام ٢٠٢٠

نظراً لأن سياستنا تخضع للتطوير باستمرار، فإننا نحتفظ بالحق في تعديل التصميمات دون إشعار مسبق. لا يجوز نسخ محتوى هذا المنشور كلياً أو جزئياً دون موافقة شركة Arjo.

٤	مقدمة
٥	دواعي الاستعمال
٦	إرشادات الأمان
٧	الإعدادات
٨	أحواض الاستحمام System 2000
١٠	وصف الأجزاء
١٢	لوحات التحكم
١٤	الأضرار وشاشات العرض
١٦	مواصفات المنتج ووظائفه
١٦	مقبض التحكم في التصريف
١٦	الملء الآلي
١٧	مقبض الدش
١٧	الدش/نظام التعقيم (سوق المملكة المتحدة فقط)
١٨	شاشة عرض درجة الحرارة P220
١٨	شاشة عرض P300
١٨	الحماية من الاحتراق بالماء المغلي
١٩	الشامبو/غسول الجسم (اختياري)
١٩	مكيف المياه Bath Oil/ArjoSound™ (اختياري)
٢٠	رفع حوض الاستحمام وخفضه
٢٠	الخفض في حالة الطوارئ (اختياري، ليس لسوق المملكة المتحدة)
٢٠	وحدة التعقيم (اختياري)
٢١	الوسادة
٢١	دعامة القدم
٢١	علبة لوازم المراوض (اختياري)
٢١	كسح المياه الساخنة (مجموعة أدوات)
٢٢	نظام التدليك المائي
٢٤	نظام الموجات الصوتية المائية
٢٦	نظام الصوت والرؤية
٢٧	تغيير الإعداد الافتراضي (P300 فقط)
٢٨	استحمام المريض باستخدام الكرسي المخصص لنظافة المريض ورفع
٣٤	استحمام المريض باستخدام ترولي رفع المرضى للاستحمام
٤٠	إرشادات التنظيف والتعقيم
٥٢	العناية والصيانة الوقائية
٥٦	استكشاف الأخطاء وإصلاحها
٥٧	رموز الأخطاء (P300 فقط)
٥٨	المواصفات الفنية
٦٣	قائمة المعايير والشهادات
٦٤	الملصقات
٦٦	التوافق الكهرومغناطيسي
٦٩	الأجزاء والملحقات

## شكراً لشرائك مُعدة Arjo

إن حمام الاستحمام Arjo System 2000® هو جزء من مجموعة منتجات عالمية عالية الجودة صُمِّمت خصيصاً للقيام بتنظيف المرضى بشكلٍ فعال وتوفير بيئة عمل جيدة لمقدمي الرعاية.

### يرجى قراءة إرشادات الاستعمال هذه كاملةً!

يُرجى قراءة إرشادات الاستعمال هذه كاملةً قبل استخدام حوض الاستحمام System 2000. إن المعلومات المُدرّجة في دليل إرشادات الاستعمال هذا ضرورية من أجل تشغيل المنتج وصيانته بطريقة صحيحة، وهذا سيساعد على حماية منتجك، والتأكد أن المنتج يعمل بشكلٍ يرضيك. إن بعض المعلومات الواردة في دليل إرشادات الاستعمال هذا تنقسم بالأهمية للحفاظ على سلامتك؛ لذا يجب قراءتها وفهمها جيداً لتجنب التعرض لأي إصابة محتملة.

قد تؤثر أي تعديلات غير مُصرَّح بها على أي جهاز من Arjo على سلامته. ولن تتحمل Arjo أية مسؤولية تجاه ما قد يقع من حوادث، أو إصابات، أو ضعف في الأداء كنتيجة لأي تعديل غير مُصرَّح به على منتجاتها.

## الصيانة والدعم

يتعين إجراء صيانة روتينية على System 2000 للتحقق من سلامة المنتج وإجراءات تشغيله. راجع قسم العناية والصيانة الوقائية في الصفحة ٥٢.

إذا احتجت إلى معلومات إضافية، فيرجى الاتصال بشركة Arjo للتعرف على برامج الدعم والصيانة الشاملة لتحقيق أقصى قدر من سلامة منتجك، وموثوقيته، وقيّمته على المدى البعيد. اتصل بشركة Arjo للحصول على قطع الغيار. ستجد معلومات الاتصال في آخر صفحة من إرشادات الاستعمال هذه.

## الحادث الخطير

في حالة حدوث حادث خطير فيما يتعلق بهذا الجهاز الطبي، الأمر الذي من شأنه التأثير على المستخدم أو المريض، يجب أن يُبلَّغ المستخدم أو المريض عن الحادث الخطير للجهة المصنعة للجهاز الطبي أو الموزع. في الاتحاد الأوروبي، يجب أن يُبلَّغ أيضاً المستخدم عن الحادث الخطير للجهة المختصة في الدولة التي يوجد بها.

## المعلومات التكميلية

تُرفق مجموعة من الملصقات/الأدلة السريعة مع إرشادات الاستعمال هذه. يُرجى ملاحظة أن الملصقات/الأدلة السريعة لا تحل محل المعلومات الواردة في إرشادات الاستعمال هذه. تحتوي إرشادات الاستعمال على إرشادات إضافية مهمة للسلامة.

يرفق فيديو إرشادات الاستعمال هذه.

يُرجى ملاحظة أن الفيديو لا يحل محل المعلومات الواردة في إرشادات الاستعمال هذه. تحتوي إرشادات الاستعمال على إرشادات إضافية مهمة للسلامة.

## التعريفات الواردة في إرشادات الاستعمال:

### تحذير

تعني:

إنذار من أجل الحفاظ على السلامة. قد يؤدي عدم استيعاب هذا التحذير وعدم الالتزام به إلى وقوع أضرار عليك أو على الآخرين.

### تنبيه

تعني:

قد يتسبب عدم اتباع تلك الإرشادات في إلحاق الضرر بالنظام كله أو بأجزاء منه.

### ملاحظة

تعني:

إنها معلومة ضرورية لضمان الاستخدام الصحيح لهذا النظام أو الجهاز.



تعني:

اسم الشركة المُصنِّعة وعنوانها.

## متطلبات التركيب

يجب استخدام هذه المعدة فقط للأغراض الموضحة أعلاه كما يجب تركيبها وفقاً لإرشادات التجميع والتركيب، التي يُمكن نسخها فقط من قبل القانون المحلي.

## دواعي الاستعمال

لتخفيف الألم والحكة وكعامل مساعد في عملية الشفاء من الأنسجة الملتهبة والمرضوعة، وأنها بمثابة إعداد لإزالة الأنسجة الملوثة.

## العمر الافتراضي للمنتج

يُقدَّر العمر المتوقع لهذه المعدة بعشر (١٠) سنوات، ما لم يذكر خلاف ذلك، على أن تخضع خلالها للصيانة الوقائية المطلوبة كما هو موضح في قسم العناية والصيانة الوقائية في الصفحة ٥٢، وإرشادات التجميع والتركيب، وقائمة الأجزاء.

عليك مراعاة إرشادات الاستعمال عند استخدام هذا الجهاز. كذلك على كل من يستخدم هذا الجهاز قراءة الإرشادات الموجودة في دليل إرشادات الاستعمال هذا وفهمها.

إذا كان لديك أي استفسار، فاتصل بممثل Arjo الخاص بك.

إن هذه المعدة مُصمَّمة للاستحمام والاعتسال العلاجي للمرضى المقيمين بالمستشفيات أو دور الرعاية تحت إشراف طاقم تمريض مدربين ومهرة وفقاً للإرشادات المذكورة في إرشادات الاستعمال.

يجب تعقيم هذا المعدة المزودة بجهاز تعقيم حوض الاستحمام وفقاً للإرشادات المذكورة في إرشادات الاستعمال. يجب تجنب جميع الاستعمالات الأخرى الخاصة بجهاز التعقيم.

يجب استخدام حوض System 2000 للغرض المحدد في إرشادات الاستعمال فقط. ويحظر أي استخدام آخر.

## تقييم حالة المريض المقيم

إننا نوصي المؤسسات الطبية بإجراء فحوصات متكررة للتقييم المنتظم.

يجب على مقدمي الرعاية الصحية أن يقوموا بتقييم المريض المقيم وفقاً للمعايير الآتية قبل الاستخدام:

- يجب ألا يزيد وزن المريض المقيم عن حمل العمل الآمن (SWL) الخاص بالكروسي المخصص لنظافة المريض ورفع، أو ترولي رفع المرضى للاستحمام، أو أجهزة الرفع.
- يُمكن للمرضى المقيمين القادرين على الحركة بشكل كامل أو جزئي (بمعنى القدرة على الجلوس في وضع مستقيم دون الحاجة إلى مساعدة للذهاب إلى السرير أو للمرحاض) والمرضى المقيمين الملازمين للفرش بشكل كامل استخدام الحوض. يجب استخدام معدة النقل الصحيحة.

إذا لم يف المريض المقيم بتلك المعايير، فيجب استخدام جهاز أو نظام بديل.

## تحذير

لتجنب إصابة كلٍّ من المريض ومقدم الرعاية، لا تقم مطلقًا بتعديل المعدة أو استخدام أجزاء غير متوافقة.

## تحذير

كي تتجنب حدوث انفجار أو اشتعال، لا تستخدم الجهاز أبدًا في بيئة غنية بالأكسجين، أو بها مصدر باعث للحرارة، أو بها غازات تخديرية قابلة للاشتعال.

## تحذير

لتجنب الصدمة الكهربائية، لا تستخدم أبدًا أي معدة كهربائية أخرى بجانب هذا الجهاز.

## تحذير

لكي تتجنب السقوط، تأكد من بقاء المريض دائمًا في موضع الجلوس.

## تحذير

لتجنب الإصابة، احرص على عدم ترك المريض دون مراقبة في أي وقت.

## ملاحظة

يجب إجراء تقييم طبي للمريض للتأكد من ملاءمته لاستخدام هذا المنتج.

## إعداد الموقع

يتعين تشطيب الأرضية والحوائط الواقعة في المنطقة المطلوبة قبل تركيب حوض **System 2000**.

المادة: ينبغي تشطيب الأرضية بمادة مقاومة للانزلاق وخالية من المطبات.

انحدار الأرضية: عند استخدام المصرف الأرضي، ينبغي ألا يزيد الانحدار باتجاه المصرف عن ١:٥٠.

الملحقات الأرضية: يجب أن تكون بنية الأرضية ملائمة لتثبيت البراغي.

## الإجراءات التي يجب اتباعها قبل كل استخدام

### (٥ خطوات)

- ١ تحقق أن جميع الأجزاء في مكانها. راجع قسم وصف الأجزاء في الصفحة ١٠.
- ٢ تأكد أن الحوض والملحقات غير تالفة.
- ٣ إذا لم تجد أحد أجزاء المنتج، أو وجدته تالفاً، فلا تستخدم الجهاز أبداً.
- ٤ تحقق من مستوى سائل زجاجة التعقيم (P220 فقط).

### تحذير

لمنع انتقال الأمراض الناتجة عن العدوى، اتَّبِع دائماً إرشادات التعقيم الواردة في إرشادات الاستعمال هذه.

قبل كل استخدام، تأكد أن حوض الاستحمام **System 2000** نظيف ومعقم وفقاً لقسم إرشادات التنظيف والتعقيم في الصفحة ٤٠.

### ملاحظة

إذا كان لديك أي استفسار، فيرجى الاتصال بممثل **Arjo** المحلي للدعم والخدمات. تتوفر معلومات الاتصال (عناوين **Arjo**) في الصفحة الأخيرة من إرشادات الاستعمال هذه.

## الإجراءات التي يجب اتخاذها قبل أول استخدام

### (١٠ خطوات)

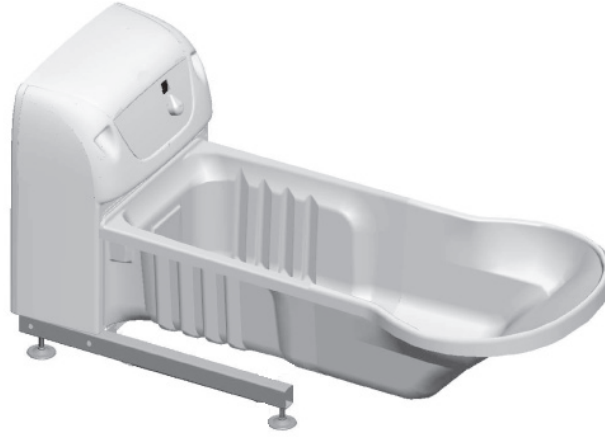
- ١ تأكد من تركيب الحوض وفقاً لإرشادات التجميع والتركيب.
- ٢ تأكد أنك حصلت على جميع أجزاء المنتج. مقارنة بقسم وصف الأجزاء في الصفحة ١٠. إذا لم تجد أحد أجزاء المنتج، أو وجدته تالفاً، فلا تستخدم الجهاز أبداً.
- ٣ انزع الغطاء البلاستيكي من أداة التحكم اليدوي لنظام الصوت والرؤية، إن وُجد.
- ٤ اقرأ إرشادات الاستعمال.
- ٥ قم بتعقيم المنتج وفقاً لقسم إرشادات التنظيف والتعقيم في الصفحة ٤٠.
- ٦ قم بإجراء اختبار وظائف وفقاً لقسم العناية والصيانة الوقائية في الصفحة ٥٢.
- ٧ يُفضَّل الاحتفاظ بدليل إرشادات الاستعمال في مكانٍ مخصصٍ له وبسهل الوصول إليه في كل الأوقات.
- ٨ تأكد من معايرة خلاط الثرموستات وفقاً لإرشادات التجميع والتركيب من خلال تقني خدمة **Arjo**.

### تحذير

لتجنب الاحتراق بالماء المغلي، تأكد من معايرة خلاط المياه. تأكد من إجراء عمليات المعايرة الروتينية من قِبَل جهة مسؤولة.

- ١٠ احرص على وجود خطة إنقاذ عند حدوث أية حالة طارئة للمريض.

# أحواض الاستحمام System 2000



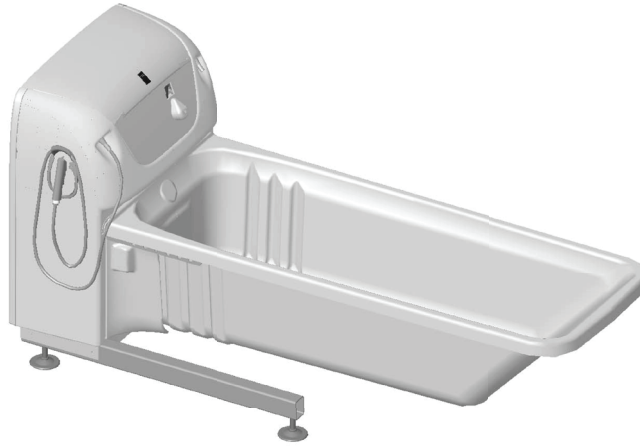
## Rhapsody®

١٦٠٠ مم (٦٣ بوصة)

١٩٠٠ مم (٧٥ بوصة)

٢١٥٠ مم (٨٥ بوصة)

أبيض

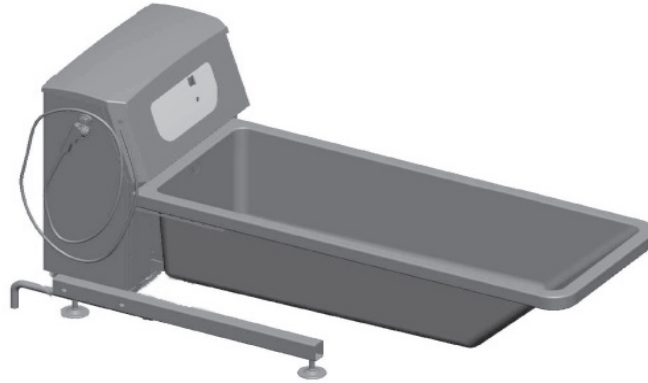


## Primo®

١٦٠٠ مم (٦٣ بوصة)

١٩٠٠ مم (٧٥ بوصة)

أبيض

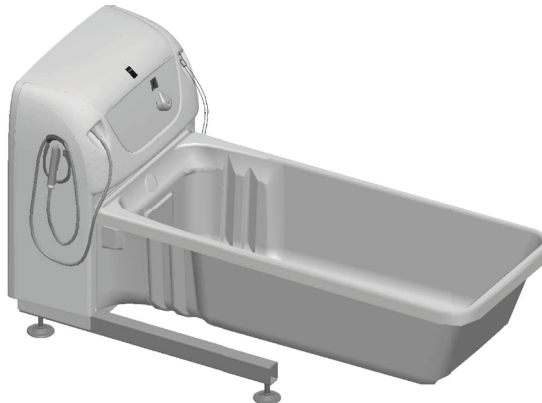


## Primo® Ferro

١٨٧٠ مم (٧٣ ٥/٨ بوصة)

٢١٢٠ مم (٨٣ ١/٢ بوصة)

فولاذ لا يصدأ



## Harmonie™

١٦٨٠ مم (٦٦ ١/٨ بوصة)

أبيض



تم ترك هذه الصفحة فارغة بشكلٍ مقصود

نظام **Hydrosound®** (اختياري)  
٢٧ لوحة محول نظام الموجات الصوتية المائية

٢٨ مقبض التحكم في الكثافة

نظام **Sound & Vision®** (اختياري)

٢٩ ضوء نظام الصوت والرؤية

٣٠ مكبرات الصوت

٣١ جهاز التحكم عن بُعد

٣٢ موصل USB

٣٣ رقاقة ذاكرة USB

الجزء المستخدم من النوع B.  
درجة الحماية -  
الصدمة الكهربائية



١ غطاء لوحة التحكم

٢ لوحة التحكم

٣ مقبض دش المريض

٤ أنبوب الماء

٥ منفذ موزع الشامبو وزيت الاستحمام (مكيف المياه  
*ArjoSound*)

٦ منفذ غمر السطح ومقبض التحكم في التصريف

٧ مستشعر درجة الحرارة/مستوى المياه

٨ مستشعرات درجة الحرارة/المياه

٩ بالوعة مزودة بسداد تصريف

١٠ دعامة القدم



١١ حوض الاستحمام

١٢ خرطوم التصريف

١٣ وسادة القدم الخاصة بأحواض الاستحمام ١٦٨٠ مم  
(١/٨ بوصة)، و ١٨٧٠ مم (٥/٨ بوصة)، و ١٩٠٠ مم  
(٧/٥ بوصة).

١٤ "واقى القدم الغاطس" الخاص بأحواض الاستحمام ١٦٠٠ مم  
(٦٣ بوصة)، و ٢١٢٠ مم (٨٣ ١/٢ بوصة)، و ٢١٥٠ مم  
(٨٥ بوصة).

١٥ الوسادة

١٦ علبة لوازم المرحاض (اختياري)

١٧ خفض في حالة الطوارئ (اختياري)

١٨ الحاوية الخاصة بالشامبو/زيت الاستحمام (مكيف المياه  
*ArjoSound*) والمعقم.

١٩ كتيفة القفل

وحدة التعقيم (اختياري)

غير معتمدة وفقاً لنظام اللوائح التنظيمية الاستشارية للمياه (WRAS)

٢٠ بخاخ المعقم اليدوي

٢١ حاوية زجاجة المعقم أسفل الشامبو/زيت الاستحمام (مكيف المياه  
*ArjoSound*).

٢٢ مقياس التدفق

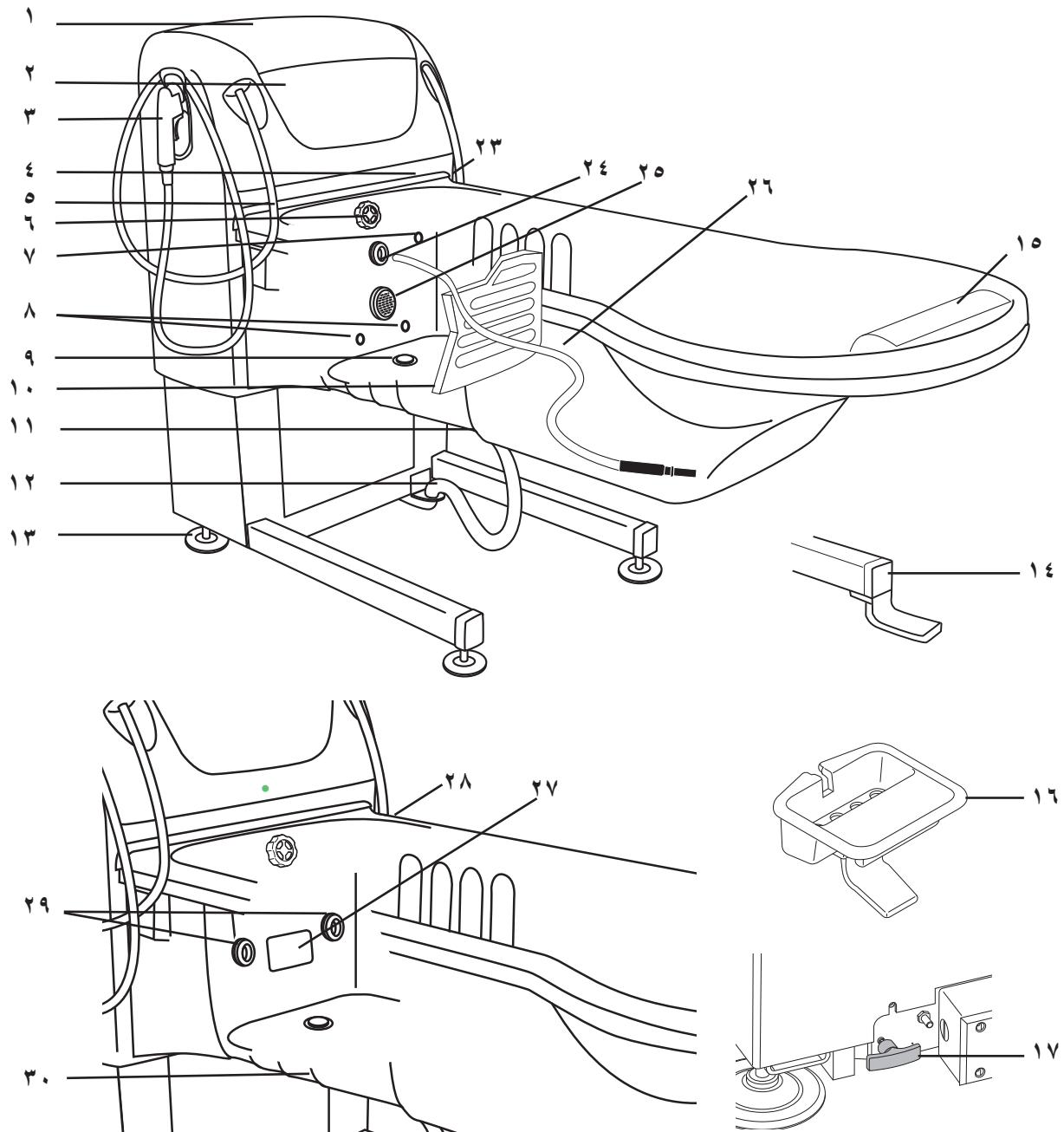
نظام **Hydromassage™** (اختياري)

٢٣ أداة التحكم في تدفق المياه وخلط الهواء

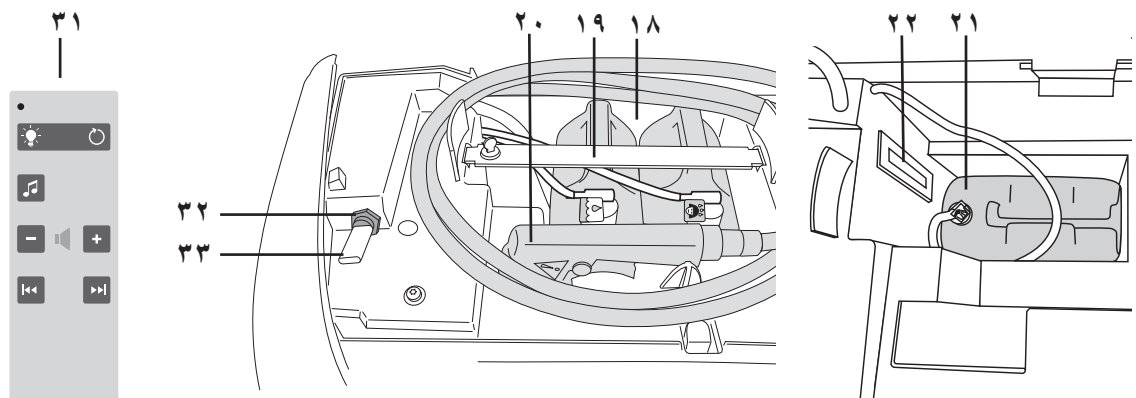
٢٤ منفذ نظام التدليك المائي المزود بجهاز التوصيل السريع

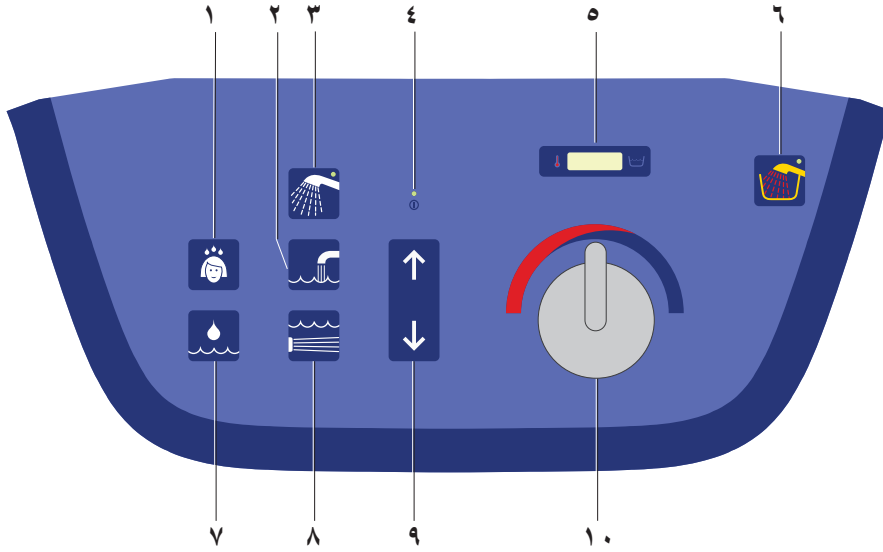
٢٥ منفذ الشفط

٢٦ خرطوم معالجة مزود بفوهة (ملحق)



أسفل غطاء لوحة التحكم





١ ON/OFF (تشغيل/إيقاف تشغيل) الشامبو/غسول الجسم

٢ ON/OFF (تشغيل/إيقاف تشغيل) الملء الآلي

٣ ON/OFF (تشغيل/إيقاف تشغيل) الدش

٤ مؤشر طاقة الموصلات الرئيسية

٥ شاشة عرض درجة الحرارة - مياه حوض الاستحمام

٦ ON/OFF (تشغيل/إيقاف تشغيل) التعقيم

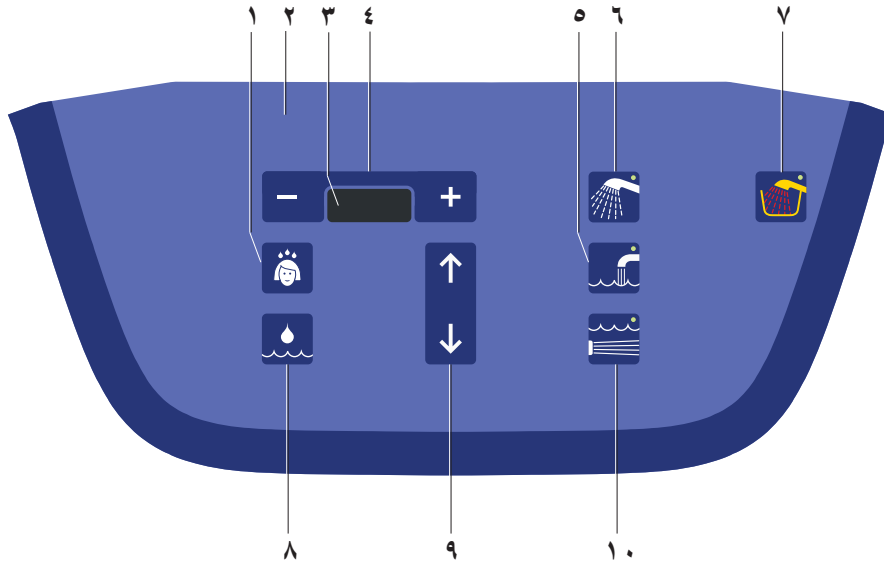
٧ ON/OFF (تشغيل/إيقاف تشغيل) زيت الاستحمام/مكيف المياه  
ArjoSound

٨ ON/OFF (تشغيل/إيقاف تشغيل) نظام التدليك المائي/الموجات  
الصوتية المائية

٩ رفع حوض الاستحمام وخفضه

١٠ مقبض ضبط درجة الحرارة

## لوحة التحكم P300



- |   |                                                                                              |    |                                                                        |
|---|----------------------------------------------------------------------------------------------|----|------------------------------------------------------------------------|
| ١ | ON/OFF (تشغيل/إيقاف تشغيل) الشامبو/غسول الجسم                                                | ٦  | ON/OFF (تشغيل/إيقاف تشغيل) الدش                                        |
| ٢ | الزر المخفي (تغيير الإعداد الافتراضي وفقًا لتغيير الإعداد/الافتراضي (P300 فقط) في الصفحة ٢٧) | ٧  | ON/OFF (تشغيل/إيقاف تشغيل) التعقيم                                     |
| ٣ | شاشة العرض - درجة الحرارة، الملء، مياه حوض الاستحمام والتعقيم، رموز الأخطاء... إلخ.          | ٨  | ON/OFF (تشغيل/إيقاف تشغيل) زيت الاستحمام/مكيف المياه ArjoSound         |
| ٤ | ضبط درجة الحرارة: أبرد (-)، أدفأ (+)                                                         | ٩  | رفع حوض الاستحمام وخفضه                                                |
| ٥ | ON/OFF (تشغيل/إيقاف تشغيل) الملء الآلي                                                       | ١٠ | ON/OFF (تشغيل/إيقاف تشغيل) نظام التدليك المائي/الموجات الصوتية المائية |

## زر Autofill (الملء الآلي)

- ١ اضغط على زر Autofill (الملء الآلي) لملء حوض الاستحمام إلى مستوى محدد مسبقاً.
- ٢ يُضيء مصباح LED عندما يكون الملء نشطاً (P300). لا يتوفر مصباح LED في P220.
- ٣ اضغط على زر Autofill (الملء الآلي) مرة أخرى لإيقاف تشغيل الملء.



## زر Shower (الدش)

- ١ اضغط على زر Shower (الدش) لتشغيل الدش.
- ٢ اضغط على زر Shower (الدش) مرة أخرى لإيقاف تشغيل الدش.
- ٣ يُضيء مصباح LED عند التنشيط.
- ٤ تتوقف وظيفة الدش عن العمل بعد ١٥ دقيقة. اضغط على زر Shower (الدش) لإعادة تشغيله.



## زر Raise Bathtub (رفع حوض الاستحمام)

- اضغط مع الاستمرار على زر Raise Bathtub (رفع حوض الاستحمام) لرفع حوض الاستحمام.



## زر Lower Bathtub (خفض حوض الاستحمام)

- اضغط مع الاستمرار على زر Lower Bathtub (خفض حوض الاستحمام) لخفض حوض الاستحمام.



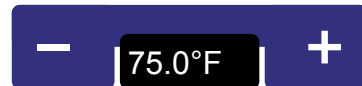
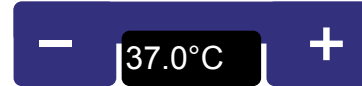
## شاشة عرض درجة الحرارة - مياه حوض الاستحمام (P220)

- يظهر على الشاشة درجة حرارة المياه الحالية في حوض الاستحمام.
- يتميز كلٌّ من P220 بحماية ميكانيكية وكهربائية من الماء المغلي.



## شاشة العرض (P300)

- تظهر على الشاشة درجة حرارة الماء المملوء، والدش النشط، ووسائل التعقيم من بخاخ المعقم اليدوي.
- اضغط على علامة الزائد (+) لزيادة مستوى تدفئة المياه واضغط على علامة الناقص (-) لزيادة مستوى تبريد المياه.
- اضغط على علامة الزائد (+) أو علامة الناقص (-) للاختيار بين مستويات الملء الآلي المُحدَّدة مسبقاً.
- توفير التعديل الرقمي لنظام الموجات الصوتية المائية.
- حماية كهربائية من الماء المغلي مُدمجة.



## وضع الانتظار الخاص بـ P300

- ستظهر على الشاشة شريطان في حالة عدم وجود مياه في حوض الاستحمام وعدم تنشيط أية وظيفة.



## زر Shampoo/Body Wash (الشامبو/غسول الجسم)

- اضغط على زر Shampoo/Body Wash (الشامبو/غسول الجسم) لتوزيع الشامبو/غسول الجسم من المنفذ.



## زر Bath Oil/ArjoSound™ Water Conditioner (مكيف المياه Bath Oil/ArjoSound™)

- 1 اضغط على زر Bath Oil/ArjoSound water conditioner (زيت الاستحمام/مكيف مياه ArjoSound) لتوزيع زيت الاستحمام/مكيف مياه ArjoSound من المنفذ.



- 2 تتميز الأحواض المزودة بنظام الموجات الصوتية المائية بمكيف مياه ArjoSound بدلاً من زيت الاستحمام.

## زر Hydromassage™/Hydrosound® System (نظام Hydromassage™/Hydrosound®) (اختياري)

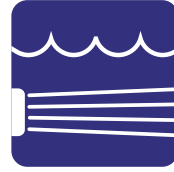
يتم تزويد الحوض إما بنظام التدليك المائي وإما بنظام الموجات الصوتية المائية.

- 1 اضغط على زر ON/OFF (تشغيل/إيقاف تشغيل) نظام التدليك المائي/الموجات الصوتية المائية لبدء تشغيل التدليك المائي (منافث مدمجة) أو الموجات الصوتية المائية (موجات فوق صوتية ذات تردد منخفض).

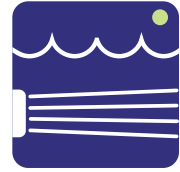
- 2 اضغط على زر ON/OFF (تشغيل/إيقاف تشغيل) نظام التدليك المائي/الموجات الصوتية المائية مرة أخرى لإيقاف تشغيل التدليك المائي/الموجات الصوتية المائية.

- 3 يُضيء مصباح LED ضوءاً أخضرًا عند التنشيط (P300). يوجد مصباح LED أسفل لوحة التحكم في P220. يُضيء ضوءاً أخضرًا عند تنشيط الموجات الصوتية المائية (لا يوجد مؤشر للتدليك المائي في P220).

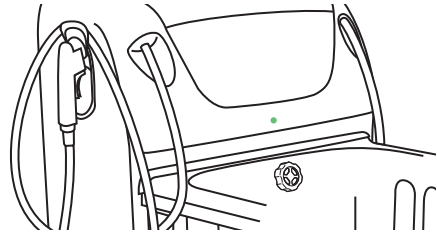
- 4 سيتوقف بشكل تلقائي نظام التدليك المائي/الموجات الصوتية المائية عن العمل من تلقاء نفسه بعد ١٥ دقيقة. هناك وقت انتظار مدة ١٥ دقيقة قبل إمكانية إعادة تشغيل الوظيفة.



P220



P300



## زر التعقيم (اختياري)

لاحظ أن الزر يوجد دائماً على اللوحة لكن الوظيفة قد لا تكون متضمنة.

- اضغط على زر التعقيم لتنشيط وحدة التعقيم.
- يُضيء مصباح LED عند التنشيط.
- مؤشرات تحذير انخفاض التعقيم (P300 فقط).
- يعمل الزر فقط في حالة عدم وجود مياه في حوض الاستحمام وعدم تنشيط أية وظيفة.



## مقبض التحكم في التصريف

أدر مقبض التحكم في التصريف (أ) لفتح سداد تصريف (ب) حوض الاستحمام وغلّقه. (انظر الشكل ١)

- أدر في اتجاه عقارب الساعة ليتم الفتح.
- أدر عكس اتجاه عقارب الساعة ليتم الغلق.

يتم تزويد مقبض التحكم في التصريف بمنفذ غمر سطح مُدمج لمنع المياه من غمر حوض الاستحمام.

## الملء الآلي

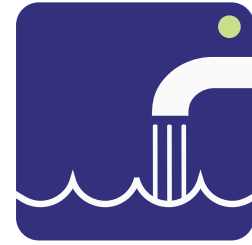
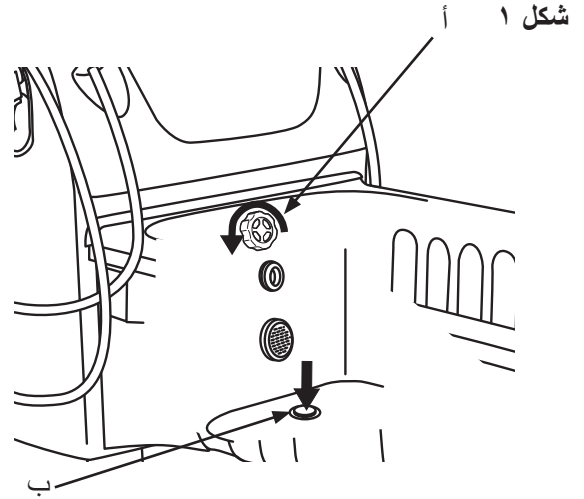
يتم تزويد الحوض بوظيفة الملء الآلي التي تقوم بملء حوض الاستحمام مسبقاً بمستوى مياه مُحدّد مسبقاً. تتأرجح مستويات الملء الآلي المُحدّد مسبقاً حسب ضغط المياه.

١ اضغط على زر Autofill (الملء الآلي) لبدء الملء المسبق. (انظر الشكل ٢)

٢ يُضيء مصباح LED عندما يكون الملء نشطاً (P300). لا يتوفر مصباح LED في P220.

٣ يتوقف الملء الآلي تلقائياً عند بلوغ مستوى الملء المسبق.

٤ اضغط على زر Autofill (الملء الآلي) لإيقاف الملء في أي وقت أثناء عملية الملء الآلي.



شكل ٢

## ملاحظة

في حالة الضغط على زر Autofill (الملء الآلي) بعد بلوغ مستوى المياه المُحدّد مسبقاً، فستتم مواصلة ملء حوض الاستحمام.

لضبط مستوى المياه في P220، اتصل بتقني خدمة Arjo.

يتميز P300 بثلاثة مستويات مختلفة للملء الآلي، منخفض، وعادي، ومرتفع. المستوى المُحدّد مسبقاً هو العادي. (انظر الشكل ٣)

للتغيير بين مستويات الملء الآلي، اتبع الإرشادات أدناه (P300 فقط).

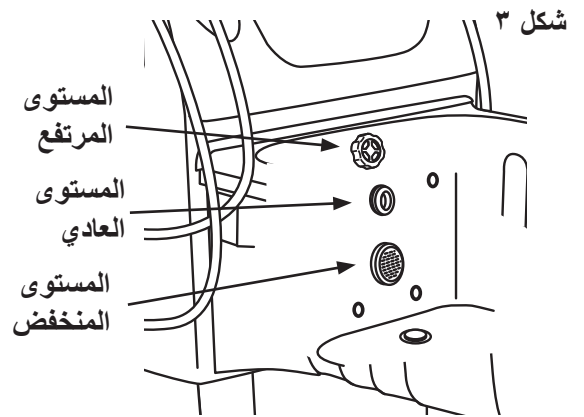
## المستوى العادي

(مُحدّد مسبقاً، ٣٠ ثانية على المستشعر العلوي)

١ اضغط على زر Autofill (الملء الآلي)

٢ يظهر على الشاشة: - - - -

بعد ٨ ثوانٍ تظهر درجة حرارة الماء المملوء ولن تتوفر أية تعديلات إضافية للمستوى.



شكل ٣



المستوى المنخفض (مُحدّد مسبقاً، ناقص ٢٠ ثانية تحت المستشعر العلوي)

١ اضغط على زر Autofill (الملء الآلي)

٢ اضغط على زر minus (-) (علامة الناقص)

٣ يظهر على الشاشة: 

٤ بعد ٨ ثوانٍ تظهر درجة حرارة الماء المملوء ولن تتوفر أية تعديلات إضافية للمستوى.

المستوى العالي (مُحدّد مسبقاً، ٦٠ ثانية على المستشعر العلوي)

١ اضغط على زر Autofill (الملء الآلي)

٢ اضغط على زر plus (+) (علامة الزائد)

٣ يظهر على الشاشة: 

بعد ٨ ثوانٍ تظهر درجة حرارة الماء المملوء ولن تتوفر أية تعديلات إضافية للمستوى.

يمكن تعديل كل مستوى وفقاً لتغيير الإعداد الافتراضي (P300 فقط) في الصفحة ٢٧.

### مقبض الدش

- اضغط على زر Shower (الدش) لتشغيل الدش. سيتغير مصباح LED إلى اللون الأخضر عند التنشيط.
  - اضغط على الزناد الموجود في مقبض الدش لكي تسمح للمياه بالتدفق.
  - اضغط مع الاستمرار على الزناد لكي تسمح للمياه بالتدفق المستمر.
  - للحصول على تدفق مستمر للمياه دون الحاجة للضغط المستمر على الزناد، اتّبع الخطوات التالية: (انظر الشكل ١)
  - اضغط على الزناد واضغط بشدة على زر القفل الموجود على الجانب. ستستمر المياه في التدفق دون الحاجة للضغط على الزناد.
  - قم بتحرير زر القفل من خلال الضغط على زناد المقبض وسيبرز زر القفل من تلقاء نفسه.
- لا يمكن تنشيط دش المريض أثناء ملء حوض الاستحمام.

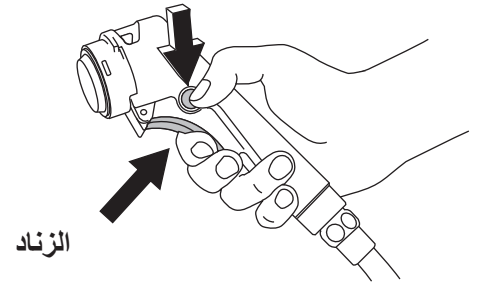
### الدش/نظام التعقيم

#### (سوق المملكة المتحدة فقط)

بالنسبة لإصدار المملكة المتحدة يتدفق نظام MPA بعد ٢٤ ساعة من آخر استخدام.

زر Lock (القفل)

شكل ١



## شاشة عرض درجة حرارة P220

(انظر الشكل ١)

شاشة عرض درجة الحرارة

- تُظهر درجة حرارة مياه حوض الاستحمام الحالية.

## شاشة عرض P300

(انظر الشكل ٢)

- تُظهر مستوى الملء الآلي المُحدّد مسبقًا أولاً.
- تُظهر الملء النشط أو درجة حرارة الدش.
- تُظهر درجة حرارة مياه حوض الاستحمام الحالية عند الملء وعدم تنشيط الدش.
- تُظهر على شاشة العرض درجة حرارة المعقم أثناء عملية التعقيم.

## الحماية من الاحتراق بالماء المغلي

### تحذير

لتجنب الاحتراق بالماء المغلي في حالة تنشيط الحماية من الاحتراق بالماء المغلي، قم بنقل المريض من الحوض فورًا بطريقة آمنة.

في حالة بلوغ مستوى درجة حرارة خطير يبلغ ٤٥ درجة مئوية (١١٣ درجة فهرنهايت)، فستقوم الحماية من الاحتراق بالماء المغلي بإيقاف تشغيل المياه في أقل من ١٠ ثوانٍ.

- يتميز **P220** بحماية ميكانيكية (معايرة وخط) من الاحتراق بالماء المغلي تقوم بتعطيل إعدادات درجة الحرارة العالية.
- بالإضافة إلى الحماية الميكانيكية من الاحتراق بالماء المغلي، هناك حماية إلكترونية مزودة بمستشعرين. عند تشغيل الحماية من الاحتراق بالماء المغلي، تومض جميع مصابيح LED وسيُسمع صوت صفير.
- يتميز **P300** بحماية إلكترونية من الاحتراق بالماء المغلي كما يتم تزويده بثلاثة مستشعرات. يظهر على شاشة العرض ---- ويُسمع صوت صفير. يقوم **P300** أثناء هذا الوقت بإعادة المعايرة.

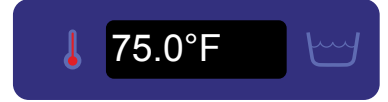
### إعادة تعيين الحماية من الاحتراق بالماء المغلي (P220 فقط) (٥ خطوات)

- ١ تأكد من إيقاف وميض كلا المصباحين الموجودين في زر Disinfection/ Autoclean (التعقيم/التنظيف الآلي) وزر Patient Shower (دش المريض).
- ٢ أدر المقبض الموجود في خلاط الثرموستات إلى COLD (الباردة).
- ٣ اضغط على زر Tub Filling (ملء الحوض) وقم بملء حوض الاستحمام حتى يظهر على شاشة عرض درجة الحرارة ٣٠-٣٥ درجة مئوية (٨٦-٩٥ درجة فهرنهايت).
- ٤ اضغط على زر Shower (الدش). ارفع مقبض الدش، ثم قم بتوجيهه بعيدًا عنك باتجاه الأسفل في حوض الاستحمام. اضغط على الزناد الموجود في مقبض الدش.
- ٥ اسمح بتدفق الماء بضع ثوانٍ للوصول إلى درجة الحرارة الصحيحة.

شكل ١  
P220  
دوليًا

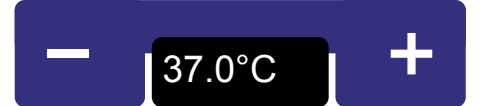


P220  
USA



شكل ٢

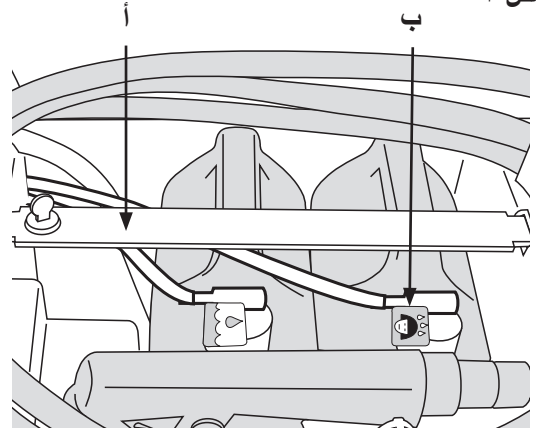
P300  
دوليًا



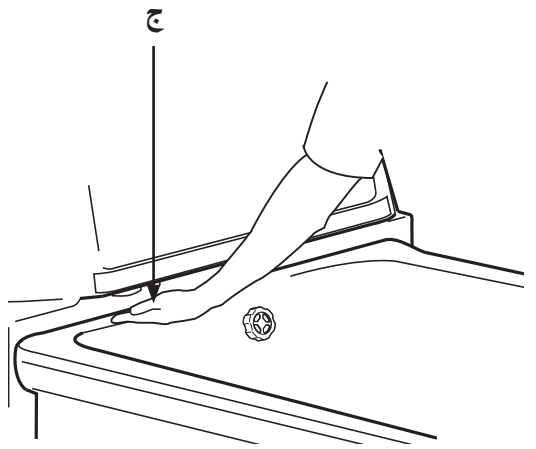
P300  
USA



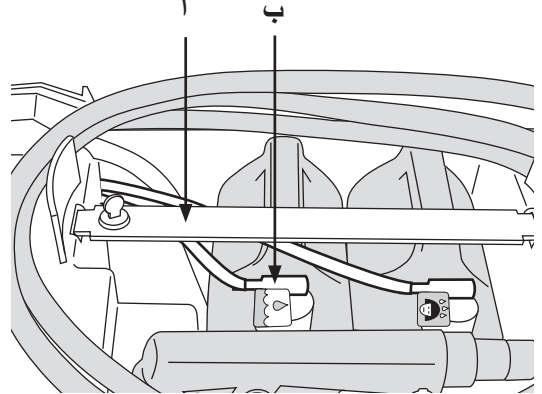
شكل ١



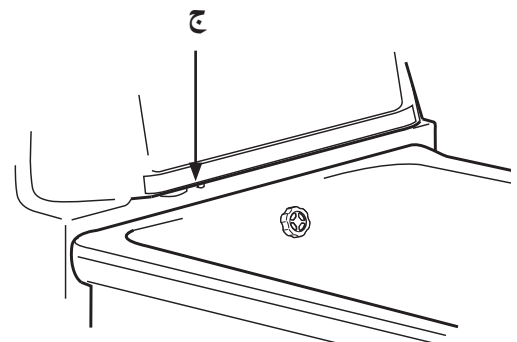
شكل ٢



شكل ٣




شكل ٤



إعادة تعيين الحماية من الاحتراق بالماء المغلي (P300 فقط) (٤ خطوات)  
يقوم P300 بإعادة التعيين والمعايرة بشكل تلقائي.

- ١ انتظر حتى يختفي مؤشر شاشة العرض ----.
- ٢ اضغط على زر Tub Filling (ملء الحوض) حتى يظهر على شاشة عرض درجة الحرارة ٣٠-٣٥ درجة مئوية (٨٦-٩٥ درجة فهرنهايت).
- ٣ اضغط على زر Shower (الدش). ارفع مقبض الدش، ثم قم بتوجيهه بعيداً عنك باتجاه الأسفل في حوض الاستحمام. اضغط على الزناد الموجود في مقبض الدش.
- ٤ اسمح بتدفق الماء بضع ثوانٍ للوصول إلى درجة الحرارة الصحيحة.

### الشامبو/غسول الجسم (اختياري)

- يتم وضع الشامبو/غسول الجسم أسفل غطاء لوحة التحكم وكتيفة القفل (أ).  
(انظر الشكل ١)
- ينبغي تثبيت الزجاجة في خرطوم المعالجة ووصلة الزجاجة (ب) المطابقتين لها.  
(انظر الشكل ١)
- نوصي شركة Arjo باستخدام شامبو و غسول الجسم Arjo Care™، صابون ناعم متكامل.
- اضغط على زر  Shampoo / Body Wash (الشامبو/غسول الجسم) أثناء الضغط بيدك أسفل منفذ الموزع (ج). (انظر الشكل ٢)
- يتم إعداد وقت جرعة P300 مسبقاً إلا أنه يمكن تعديله. راجع قسم تغيير الإعدادات الافتراضي (P300 فقط) في الصفحة ٢٧.

### مكيف المياه Bath Oil/ArjoSound™ (اختياري)

- يتم وضع زجاجة زيت الاستحمام / مكيف المياه ArjoSound أسفل غطاء لوحة التحكم وكتيفة القفل (أ). (انظر الشكل ٣)
- ينبغي تثبيت الزجاجة في خرطوم المعالجة ووصلة الزجاجة (ب) المطابقتين لها.  
(انظر الشكل ٣)
- نوصي Arjo باستخدام Arjo Oil™ كزيت استحمام أو مكيف المياه ArjoSound إذا كان الحوض مزوداً بنظام الموجات الصوتية المائية.
- اضغط على زر  Bath Oil / ArjoSound water conditioner (زيت الاستحمام/مكيف المياه ArjoSound) للتوزيع مباشرة في مياه الحوض (ج). (انظر الشكل ٤)
  - يتضمن نظام حوض الاستحمام المزود بنظام الموجات الصوتية المائية مكيف مياه ArjoSound بدلاً من زيت الاستحمام (Arjo Oil™).
- يتم إعداد وقت جرعة P300 مسبقاً إلا أنه يمكن تعديله. راجع قسم تغيير الإعدادات الافتراضي (P300 فقط) في الصفحة ٢٧.

## رفع حوض الاستحمام وخفضه

### تحذير

كي تتجنب احتجاز ساقي المريض أو مسؤول الرعاية الصحية أو قدميهما، عليك أن تتأكد من عدم وجود أي عوائق.

### تحذير

لتجنب انقلاب الجهاز المستخدم، لا تقم برفع معدات أخرى أو خفضها بالقرب منه، وانتبه للأشياء الثابتة عند خفض.

يمكن رفع حوض الاستحمام وخفضه للحصول على ارتفاع مريح للعمل الخاص بمقدم الرعاية. (انظر الشكل ١)

- ارفع حوض الاستحمام إلى مستوى الارتفاع المُفضَّل عن طريق الضغط على زر رفع حوض الاستحمام. ↑
- اخفض حوض الاستحمام إلى مستوى الارتفاع المُفضَّل عن طريق الضغط على زر خفض حوض الاستحمام. ↓

### الخفض في حالة الطوارئ

#### (اختياري، ليس لسوق المملكة المتحدة)

في حالة انقطاع التيار الكهربائي واستدعى الأمر خفض حوض الاستحمام، فأتبع الخطوات التالية:

- اسحب مقبض الخفض في حالة الطوارئ الموجود في الجانب الخلفي السفلي من اللوحة. (انظر الشكل ٢)
- سيتم تحريك حوض الاستحمام لأسفل طوال مدة سحب المقبض.

### ملاحظة

إذا كانت البطارية منخفضة، فسيُسمع صوت رنين. يُرجى الاتصال بتقني خدمة Arjo المحلي.

### وحدة التعقيم (اختيارية)

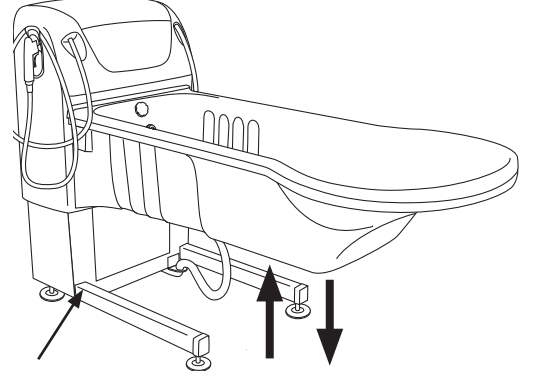
يتضمن الحوض وحدة تعقيم مُدمجة. توجد زجاجة التعقيم أسفل غطاء لوحة التحكم وأسفل زجاجات الشامبو وزيت الاستحمام. (انظر الشكل ٣)

إن غطاء زجاجة المعقم قابل للتعديل، كما أنه يقوم بتنظيم نسبة المعقم/المياه.

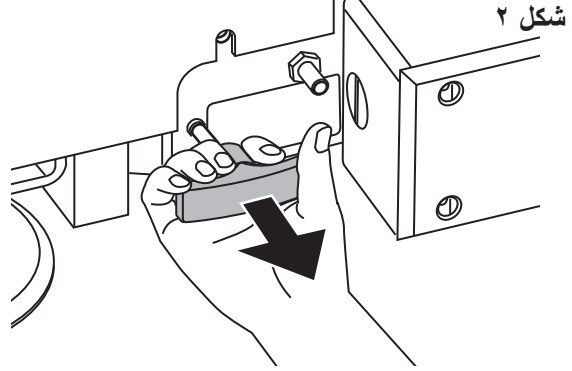
يوجد كلٌّ من بخاخ المعقم اليدوي ومقياس التدفق أسفل غطاء لوحة التحكم. يُظهر مقياس التدفق نسبة خلط السائل بين المعقم والمياه.

تابع الخطوات في الصفحة التالية.

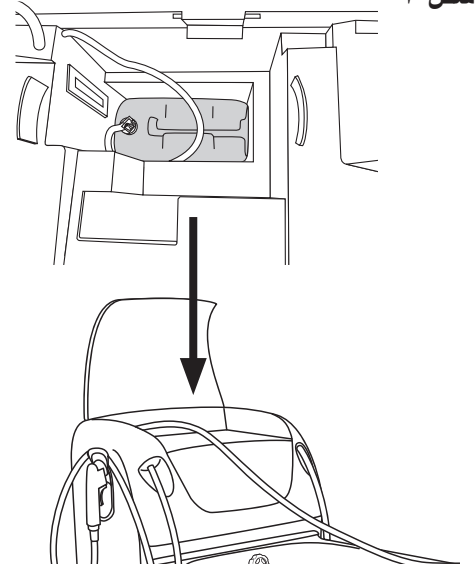
شكل ١



شكل ٢



شكل ٣



للاستخدام المعقم، انظر قسم إرشادات التنظيف والتعقيم في الصفحة ٤٠.

- سيتغير مصباح LED إلى اللون الأخضر عند التنشيط.
- سيتم تشغيل عملية التعقيم فقط في حالة إيقاف تشغيل جميع الوظائف الأخرى وعدم وجود مياه في حوض الاستحمام.
- إذا كانت زجاجة المعقم فارغة في P300، فستبدأ جميع مصابيح LED بالوميض عند الضغط على زر التعقيم. سيُسمع صوت صفير مدة ٥ ثوانٍ ولن يكون من الممكن تعقيم حوض الاستحمام. سيظهر على شاشة العرض **STOP**.
- استبدلها بزجاجة تعقيم ممتلئة وحاول مرة أخرى (انظر قسم استبدال زجاجة المعقم (حوض System 2000 مع خيار التعقيم فقط) في الصفحة ٤٢).
- يتميز P300 بتعقيم تلقائي خاص بنظام Hydromassage (اختياري P220).

### الوسادة

- إن الوسادة قابلة للتعديل ويتم إرفاقها بحوض الاستحمام المزود بأغطية لاصقة موجودة على الجزء الخلفي من الوسادة. (انظر الشكل ١)
- تُحسن الأغطية اللاصقة عملية القبط.
  - ضع الوسادة بأكثر طريقة مريحة وداعمة ممكنة للمريض.

### دعامة القدم

- إن دعامة القدم قابلة للتعديل، كما يمكن وضعها في ثلاثة مواضع مختلفة، وفقًا لطول المريض. (انظر الشكل ٢)
- ضع دعامة القدم في إحدى الفتحات الثلاث. بالنسبة لـ Primo® Ferro، ضعها في مكانها.

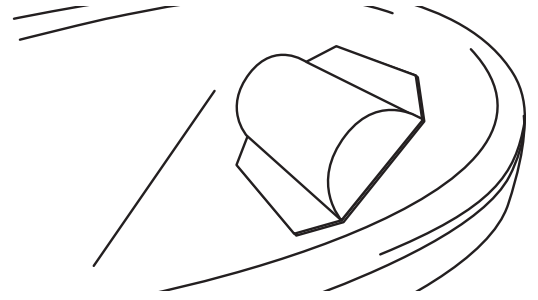
### علبة لوازم المرحاض (اختياري)

يمكن تعليق العلبة على جانب حافة حوض الاستحمام. يمكن استخدامها لبقاء أدوات الاستحمام في مكان قريب. اضبط الدعامة إذا لزم الأمر. (انظر الشكل ٣)

### كسح المياه الساخنة (مجموعة أدوات)

راجع مجموعة أدوات كسح المياه الساخنة P300.

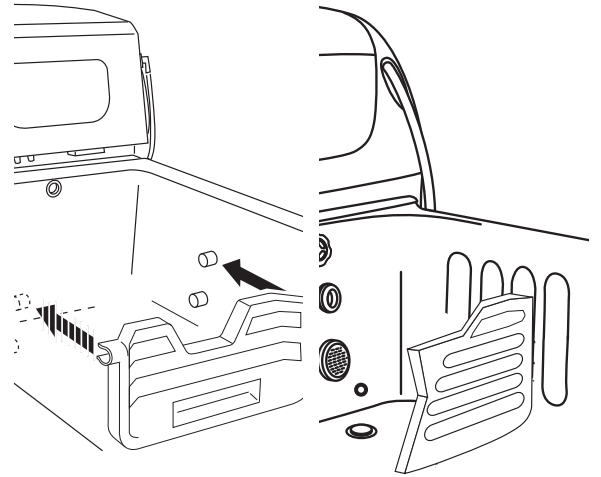
شكل ١



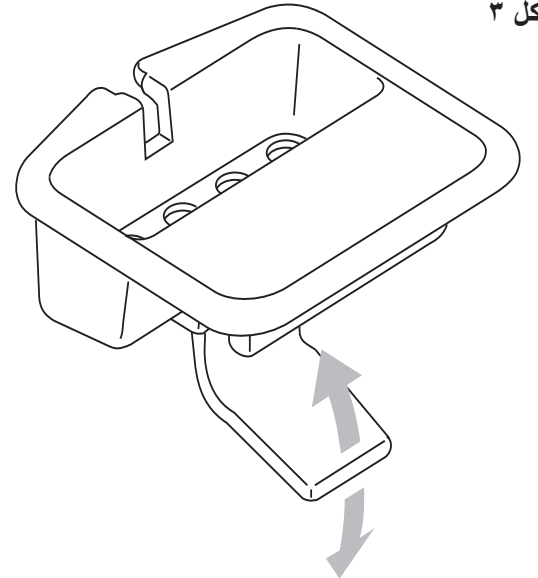
شكل ٢

Rhapsody®  
Primo®  
Harmonie™

Primo® Ferro



شكل ٣



## تحذير

كي تتجنب احتجاز شعر المريض تحت المياه، قم دائماً بتركيب غطاء شفت نظام التدليك المائي قبل الاستخدام.

## تنبيه

أدر مقبض كثافة مياه التدليك المائي باتجاه عقارب الساعة بأعلى كثافة لمنع وقوع الماء على الأرض. يحدث تسرب من ضغط المياه المجمعة في نظام التدليك المائي. (انظر الشكل ٢)

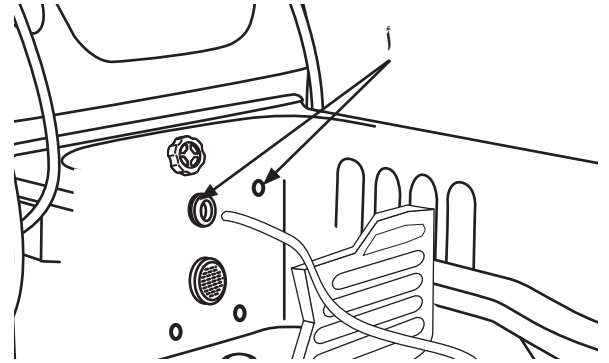
شكل ١

## استخدام نظام Hydromassage™

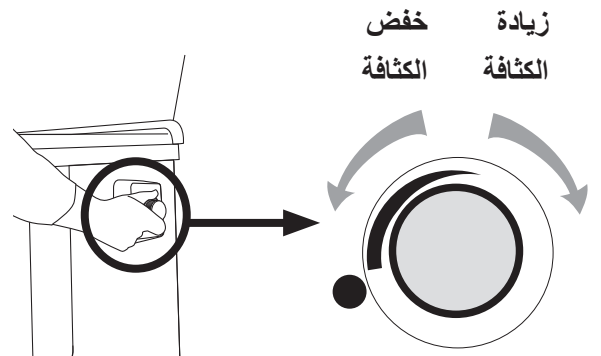
### (١٢ خطوة)

- ١ قم بملء حوض الاستحمام بالمياه بدرجة الحرارة المرغوبة حتى تغطي منفذ نظام التدليك المائي والمستشعر العلوي (أ). (انظر الشكل ١)
- ٢ ابدأ التدليك المائي عن طريق الضغط على زر Hydromassage system (نظام التدليك المائي) الموجود على لوحة التحكم.
- ٣ إن وقت التشغيل الافتراضي هو ١٥ دقيقة بعدها سينتهي التدليك المائي تلقائياً. انتظر ١٥ دقيقة لإعادة التشغيل.
- أثناء وقت التشغيل المكون من ١٥ دقيقة، يمكن إيقاف التدليك المائي في أي وقت من خلال الضغط على زر Hydromassage system (نظام التدليك المائي).
- قم دائماً بإدارة نظام التدليك المائي باتجاه إيقاف التشغيل عند الانتهاء.
- ٤ يمكن تعديل تدفق المياه من خلال المقبض الموجود على الجانب الأيمن العلوي من حوض الاستحمام. (انظر الشكل ٢)
- ابدأ التشغيل بكثافة منخفضة عن طريق إدارة المقبض عكس اتجاه عقارب الساعة.
- قم بزيادة كثافة تدفق المياه عن طريق إدارة المقبض باتجاه عقارب الساعة.
- ٥ اضبط اتجاه رشاش المياه عن طريق إدارة منفذ نظام التدليك المائي (أ). (انظر الشكل ٣)
- قم بإزالة فوهة نظام التدليك المائي القابلة للضبط (ب) إذا كنت ترغب في أن يغطي الرشاش منطقة أوسع (ما عليك سوى سحبها). (انظر الشكل ٣)
- ٦ عند الانتهاء من التدليك المائي، قم بإدارة نظام التدليك المائي إلى وضع إيقاف التشغيل من خلال الضغط على زر Hydromassage system (نظام التدليك المائي).

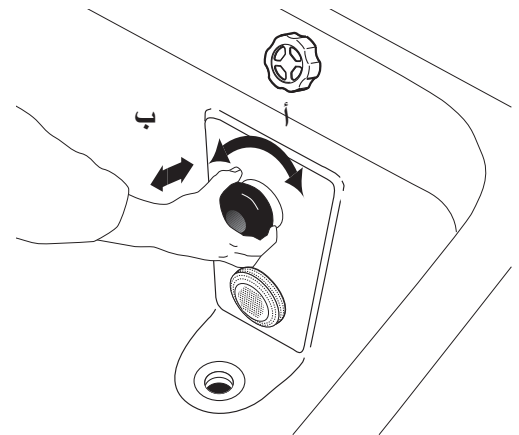
تابع الخطوات في الصفحة التالية.



شكل ٢

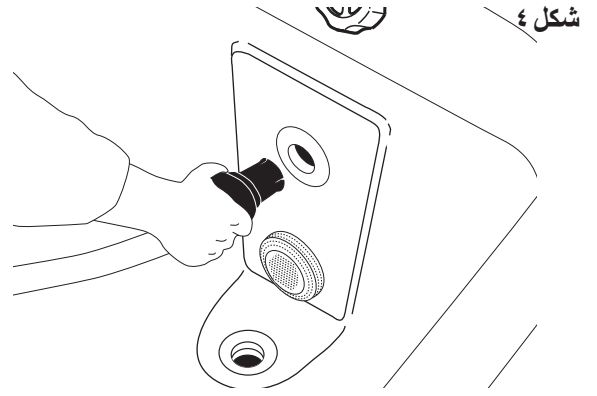


شكل ٣



## مواصلة التدليك المائي من خلال خرطوم المعالجة (اختياري)

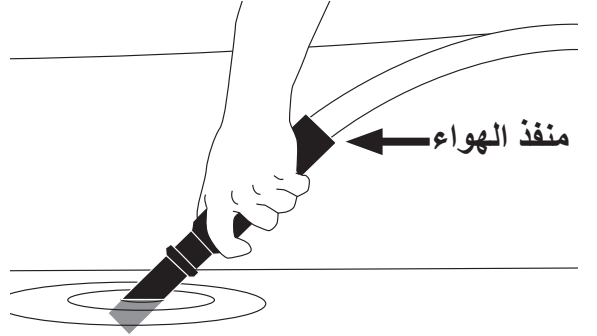
٧ في حالة تشغيل التدليك المائي، قم بإيقافه عن طريق الضغط على زر Hydromassage system (نظام التدليك المائي) قبل توصيل خرطوم المعالجة.



شكل ٤

- قم بإزالة فوهة نظام التدليك المائي (ما عليك سوى سحبها).
- قم بتوصيل خرطوم المعالجة بجهاز التوصيل السريع الموجود في حوض الاستحمام. (انظر الشكل ٤)
- لا يمكن استخدام خرطوم المعالجة والرشاش المدمج بحوض الاستحمام في وقت واحد.

٨ قم بتوجيه فوهة خرطوم المعالجة داخل المياه. تأكد من وضع منفذ الهواء فوق سطح المياه. (انظر الشكل ٥)



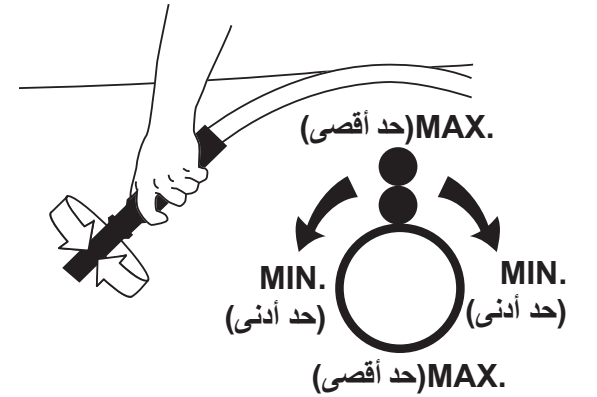
شكل ٥

٩ يبدأ التدليك المائي من خرطوم المعالجة عند الضغط على زر Hydromassage system (نظام التدليك المائي) الموجود في لوحة التحكم.

١٠ لضبط كثافة التيار النفاث، قم بإدارة الجزء الخارجي من فوهة خرطوم المعالجة. (انظر الشكل ٦)

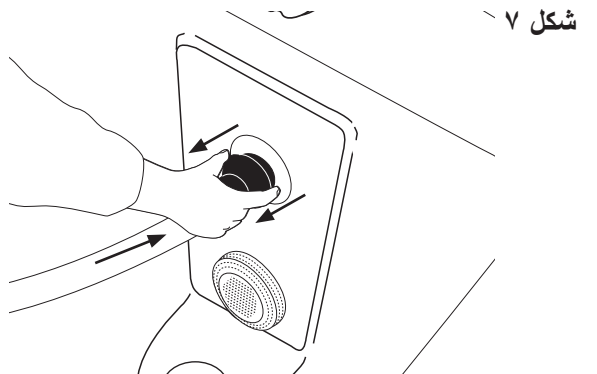
- عند محاذاة النقطتين الموجودتين على الفوهة، فسيكون التيار النفاث في أعلى شدته.
- عند إدارة الفوهة على درجة ٩٠، فستتخف كثافة التيار النفاث.
- عند إدارة الفوهة على درجة ٩٠ إضافية، فستزداد كثافة التيار النفاث وما إلى ذلك.

١١ عند الانتهاء من التدليك المائي، قم بإدارة نظام التدليك المائي إلى وضع إيقاف التشغيل من خلال الضغط على زر Hydromassage system (نظام التدليك المائي).



شكل ٦

١٢ قم بإزالة خرطوم المعالجة من جهاز التوصيل السريع عن طريق دفع خرطوم المعالجة أثناء سحب كثيفة خرطوم المعالجة مرة أخرى. (انظر الشكل ٧)



شكل ٧

# نظام الموجات الصوتية المائية

يُعد نظام Hydrosound® من طرق تنظيف المريض وذلك عن طريق موجات فوق صوتية ذات تردد وكثافة منخفضين. إنها طريقة فعالة لتنظيف الجلد بشكل لطيف وذلك إذا تم استخدامها مع المياه.

إن إعداد مقدار الوقت والكثافة المستخدم في التنظيف الخاص بنظام الموجات الصوتية المائية مسألة اختيارية تعتمد على درجة النظافة المطلوبة للمريض وراحته. كلما زاد إعداد الوقت المستخدم والكثافة، زادت فعالية التنظيف.

بالنسبة للمرضى الذين يستخدمون التنظيف بنظام الموجات الصوتية المائية لأول مرة، من الأفضل ضبط الكثافة على المستويات المنخفضة قبل استخدام إعدادات الكثافة المرتفعة.

## تحذير

لا تستخدم أبدًا وظيفة نظام الموجات الصوتية المائية عند الحمل؛ وذلك لتجنب الإصابة.

## تحذير

لتجنب تعرض السمع لأضرار، تأكد من بقاء رأس المريض فوق المياه عند استخدام نظام الموجات الصوتية المائية.

## استخدام نظام Hydrosound®

### (١٠ خطوات)

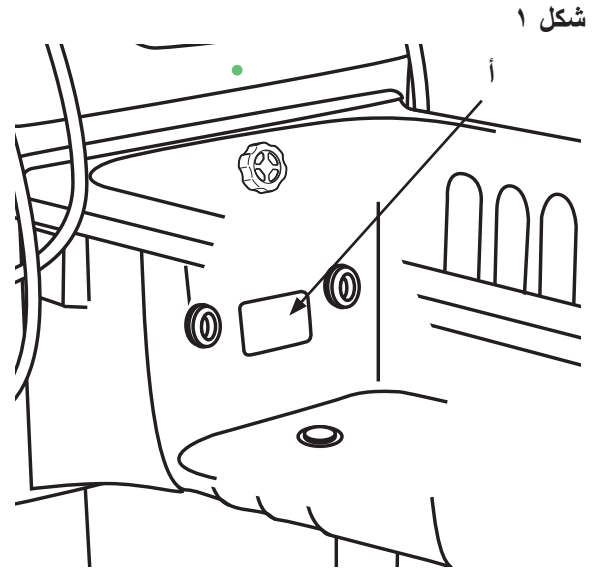
قبل بدء استخدام نظام الموجات الصوتية المائية قم بما يلي:

- ١ املاء حوض الاستحمام بالمياه. تأكد من تغطية مستوى المياه للجزء العلوي من لوحة محول نظام الموجات الصوتية المائية (أ). (انظر الشكل ١)
- ٢ قم بفحص درجة حرارة المياه باليد للتأكد أنها ليست ساخنة أو باردة للغاية.

## تنبيه

استخدم فقط مكيف المياه ArjoSound مع نظام الموجات الصوتية المائية. لا تستخدم زيوت استحمام ومواد ملطخة للجلد أخرى مع نظام الموجات الصوتية المائية؛ لأنها قد تمنع موجات الضغط فوق الصوتية.

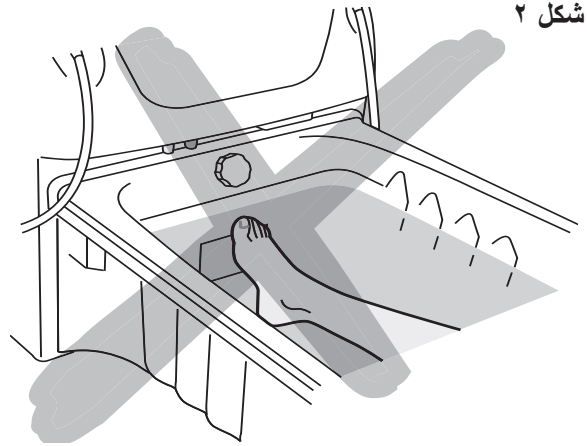
تابع الخطوات في الصفحة التالية.





٣ قم بإضافة مكيف المياه ArjoSound عن طريق الضغط على زر ArjoSound water conditioner (مكيف المياه ArjoSound) الموجود في لوحة التحكم، كما تحقق من مزج المكيف في المياه.

شكل ٢



### تحذير

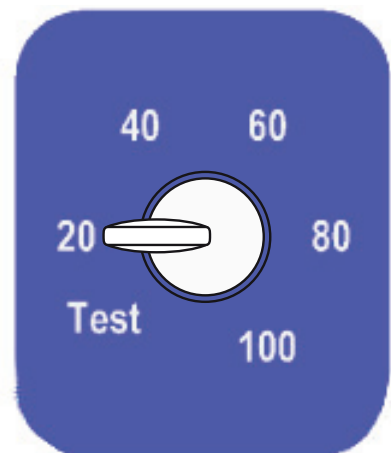
تجنب الملامسة المتواصلة للوحة محول نظام الموجات الصوتية المائية أثناء التشغيل؛ وذلك لتجنب الإصابة بحروق. (انظر الشكل ٢)

٤ ابدأ تشغيل نظام الموجات الصوتية المائية عن طريق الضغط على زر نظام الموجات الصوتية المائية الموجود في لوحة التحكم. إن وقت التشغيل الافتراضي هو ١٥ دقيقة بعدها سيتوقف نظام الموجات الصوتية المائية تلقائيًا. انتظر ١٥ دقيقة لإعادة التشغيل.

٥ قم بإيقاف نظام الموجات الصوتية المائية في أي وقت عن طريق الضغط على زر نظام الموجات الصوتية المائية مرة أخرى.

٦ يمكن في P220، الاختيار من بين مستويات كثافة مختلفة من خلال إدارة المقبض الموجود في الجانب الأيمن العلوي من حوض الاستحمام. (انظر الشكل ٣)

شكل ٣



- تتم زيادة الكثافة عن طريق إدارة المقبض باتجاه عقارب الساعة.
- يمكن تحديد الكثافة في P300 من خلال الضغط على علامة الزائد (+) وعلامة الناقص (-) الموجودتين على شاشة العرض. (انظر الشكل ٤)
- يمكن اختيار المستويات ٢٠، ٤٠، ٦٠، ٨٠، أو ١٠٠ ميجاوات/سم<sup>٢</sup> والاختبار تدريجيًا.

٧ يُضيء مصباح LED (أ) الموجود في P220 أو مصباح LED (ب) الموجود على زر الموجات الصوتية المائية في P300 ضوءًا أخضر ثابتًا كما يُسمع صوت رنين من لوحة المحول عند تحديد أي مستوى نشط. (انظر الشكل ٥)

شكل ٤



٨ • يزداد صوت الرنين عند تحديد مستوى أعلى.

• يتم استخدام مستوى الاختبار للتحقق من مستوى كثافة الموجات الصوتية المائية والتأكد أنه في النطاق المحدد له. إذا اجتاز الاختبار، فسيتم إيقاف تشغيله من تلقاء نفسه وسيحتاج نظام الموجات الصوتية المائية لإعادة تشغيله.

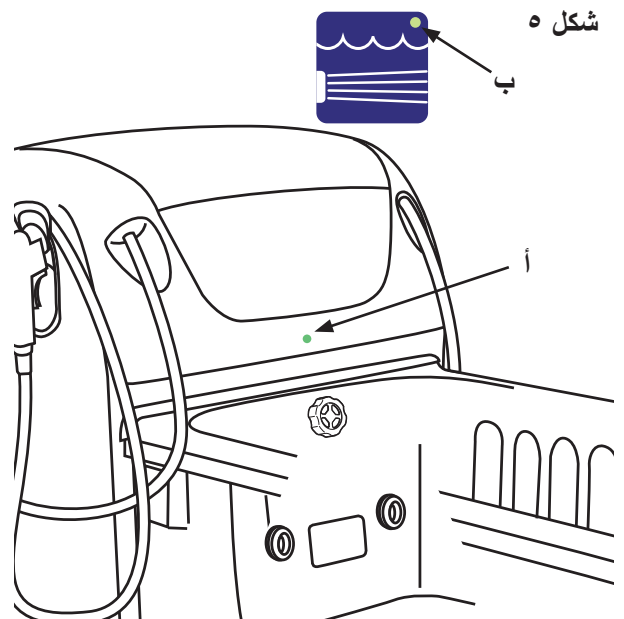
• سيستلم P300 نص الاختبار في شاشة العرض.

٩ إذا لم يجتز الاختبار، فسيومض P220 ضوءًا أصفر عند تنشيط وضع الاختبار. سيقوم P300 بعرض -04- في شاشة العرض بوصفه خطأً. إذا لم يجتز الاختبار، فاتصل بتقني خدمة Arjo.

• سيومض نفس الضوء الأصفر في الوضع العادي إذا حدثت مشكلة أثناء استخدام نظام الموجات الصوتية المائية.

١٠ عند الانتهاء، اضغط على زر نظام الموجات الصوتية المائية للإيقاف.

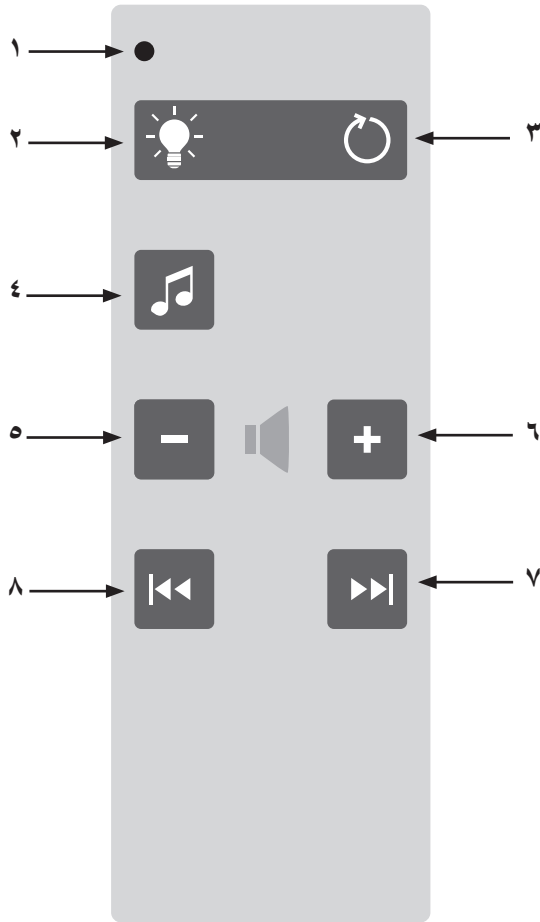
شكل ٥



# نظام الصوت والرؤية

## أداة التحكم اليدوي في نظام الصوت والرؤية

- ١ مصباح LED - مؤشر النشاط
- ٢ ON/OFF (تشغيل/إيقاف تشغيل) ضوء نظام الصوت والرؤية
- ٣ ON/OFF (تشغيل/إيقاف تشغيل) تغيير لون الضوء تلقائيًا
- ٤ ON/PAUSE (تشغيل/إيقاف مؤقت) مشغل MP3
- ٥ خفض مستوى الصوت (-).
- ٦ زيادة مستوى الصوت (+)
- ٧ مسار MP3 إلى الأمام
- ٨ مسار MP3 إلى الخلف



إن نظام Sound & Vision® عبارة عن إضاءة ملونة جذابة تحت الماء وحافظ موسيقي مريح يعمل على زيادة فوائد الاستحمام. حيث يعمل هذا النظام على تهدئة المريض الذي يشعر بالقلق أو الإجهاد. يمكن جمع نظام الصوت والرؤية مع الحوض المثبت، أو نظام التدليك المائي، أو نظام الموجات الصوتية المائية.

### تحذير

لتجنب التعرض لصدمة كهربائية، استخدم فقط رقاقة ذاكرة USB في الموصل الموجود على الحوض.

## استخدام نظام الصوت والرؤية

### (٤ خطوات)

- ١ لتنشيط نظام الصوت والرؤية، قم بما يلي:
  - ابدأ بفتح غطاء لوحة التحكم.
  - ثم قم بفك الغطاء الأسود عكس اتجاه عقارب الساعة للوصول إلى منفذ USB.
  - قم بتوصيل رقاقة ذاكرة نظام الصوت والرؤية.
- ٢ اضغط على زر MP3 الموجود في أداة التحكم اليدوي لبدء تشغيل الموسيقى. يمكن قراءة ملفات MP3 فقط والملفات الموجودة في الجذر فقط (وليست الموجودة في "مجلدات").
  - دائمًا يبدأ تشغيل نظام الصوت والرؤية بمستوى صوت منخفض للغاية. استخدم أزرار مستوى الصوت؛ لضبط الصوت على المستوى المطلوب.
  - يومض مصباح LED الخاص بأداة التحكم اليدوي لنظام الصوت والرؤية عند التنشيط.
- ٣ اضغط على زر ضوء نظام الصوت والرؤية الموجود على أداة التحكم اليدوي؛ للحصول على ضوء ملون في حوض الاستحمام.
  - اضغط على مرة أخرى لتغيير لون الضوء.
  - اختر من بين الأحمر، والأخضر، والأزرق، والقرنفلي، والأصفر.
- ٤ لبدء تناوب ألوان الضوء المختلفة، اضغط على زر تغيير لون الضوء تلقائيًا .
- اضغط على الزر مدة ثانيتين؛ لإيقاف تشغيل الضوء.

### ملاحظة

ستتوقف وظيفة الموسيقى تلقائيًا بعد ٣٠ دقيقة من التنشيط. اضغط على زر مشغل MP3 الموجود على أداة التحكم اليدوي؛ لمواصلة الاستماع.

# تغيير الإعداد الافتراضي (P300 فقط)

## (٤ خطوات)

- ١ تغيير الإعداد الافتراضي، اضغط على الزر المخفي وأحد أزرار الوظائف (انظر قسم لوحات التحكم في الصفحة ١٢). اضغط على الزرين في وقت واحد مدة لا تقل عن ثانيتين. عند الضغط على الزر المخفي، سيُسَمَع صوت صفير.
- ٢ قم بالضغط على الزر المخفي للتبديل بين إعدادين.
- ٣ اضبط القيم من خلال زر علامة الزائد (+) وزر علامة الناقص (-).
- ٤ اضغط على زر الوظيفة المُحدَّدة؛ للتأكد من الإعداد قبل المتابعة.

القيم الافتراضية	مدة الإعداد (مُحدَّدة مسبقاً)	الإعدادات البديلة (رمز شاشة العرض)	الوظيفة الزر
٣٧ درجة مئوية (أوروبا، واليابان) ٩٩ درجة فهرنهايت (الولايات المتحدة الأمريكية) مرتفع ٦٠ ثانية عادي ٣٠ ثانية منخفض - ٢٠ ثانية	درجة حرارة الماء. ١٨-٤٣ درجة مئوية (أوروبا، واليابان) درجة حرارة الماء. من ٦٤ وحتى ١٠٩ درجات فهرنهايت (الولايات المتحدة الأمريكية) يمكن تغيير وقت الماء إلى/من - ٢٠٠ (الذي هو ٢٠ ثانية من الجزء السفلي) إلى وقت ملء يصل إلى ٥٠٠ ثانية. يمكن تعديل جميع المستويات بشكلٍ فردي. تعتمد المستويات على ضغط المياه.	   	الحشوة 
٣٧ درجة مئوية (أوروبا، واليابان) ٣٧ درجة مئوية (المملكة المتحدة) ٩٩ درجة فهرنهايت (الولايات المتحدة الأمريكية)	درجة حرارة الاستحمام. ١٨-٤٢ درجة مئوية (أوروبا، واليابان) درجة حرارة الاستحمام. ١٨-٤١ درجة مئوية (المملكة المتحدة) درجة حرارة الاستحمام. من ٦٤ وحتى ١٠٨ درجات فهرنهايت (الولايات المتحدة الأمريكية)		الاستحمام 
٢٥ درجة مئوية (أوروبا، واليابان) ٧٧ درجة فهرنهايت (الولايات المتحدة الأمريكية)	درجة حرارة التعقيم. من ٢٠ وحتى ٤٠ درجة مئوية (أوروبا، واليابان) درجة حرارة التعقيم. من ٦٨ وحتى ١٠٤ درجات فهرنهايت (الولايات المتحدة الأمريكية)		تعقيم 
٣ ثوانٍ (١٢ مل)	قم بضبط وقت جرة زيت الاستحمام/مكيف المياه ArjoSound مسبقاً من ١ إلى ٥ ثوانٍ إذا كان الضبط على ٠ ثانية، فستستمر الجرة طالما يتم الضغط على زر زيت الاستحمام/مكيف المياه ArjoSound. ثانية واحدة = ٤ مل من زيت الاستحمام/مكيف المياه ArjoSound		زيت الاستحمام مكيف المياه ArjoSound 
٣ ثوانٍ (١٢ مل)	قم بضبط وقت جرة الشامبو مسبقاً بين ثانية واحدة إلى خمس ثوانٍ إذا كان الضبط على ٠ ثانية، فستستمر الجرة طالما يتم الضغط على زر الشامبو. ثانية واحدة = ٤ مل من الشامبو		الشامبو 
٦٠ ميجاوات/سم <sup>٢</sup>	قم بضبط كثافة نظام الموجات الصوتية المائي مسبقاً على ٢٠، أو ٤٠، أو ٦٠، أو ٨٠، أو ١٠٠ ميجاوات/سم <sup>٢</sup>		نظام الموجات الصوتية المائية 

# استحمام المريض باستخدام الكرسي المخصص لنظافة المريض ورفع

## إعدادات الحوض

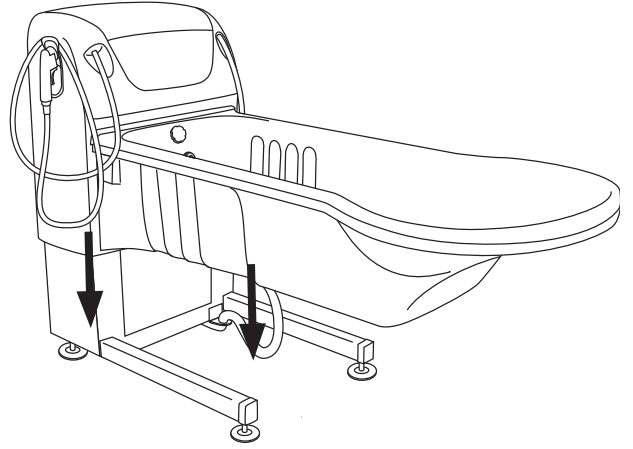
### (٥ خطوات)

يُفضَّل استخدام الكرسي المخصصة لنظافة المريض ورفع من Arjo من نوع *Alenti*، و *Calypso*، و *Combilift* حيث يمكن استخدامها مع حوض *System 2000*.

انظر إرشادات استعمال *Alenti*، و *Calypso*، و *Combilift* قبل الاستخدام.

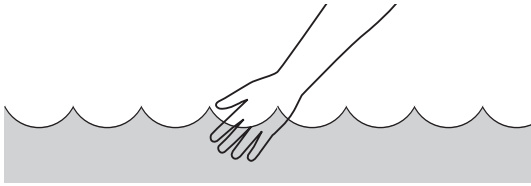
١ اخفض حوض الاستحمام إلى أدنى مستوى ارتفاع. (انظر الشكل ١)

٢ اضغط على زر الملء الآلي؛ لملء حوض الاستحمام. حدد مستوى الملء الآلي في *P300*. (راجع قسم مواصفات/وظائف المنتج في الصفحة ١٦).



شكل ١

### تحذير



لتجنب الحرق، احرص دائماً على تجريب درجة حرارة الماء بيديك العاريتين، قبل توجيه الماء نحو المريض. لا تستخدم قفازات اليدين وأنت تتفقد درجة حرارة الماء؛ لأنها قد تعزل درجة الحرارة وقد تخطئ في الحكم على درجة حرارة الماء. كذلك أبعد اتجاه المياه المتدفقة عن المريض.

ضع يدك العاريتين في المياه المتدفقة وتأكد أن درجة حرارة المياه ليست ساخنة أو باردة للغاية.

• **P220:** ستتذبذب شاشة العرض في بداية الملء. انتظر حتى بلوغ درجة حرارة المياه المطلوبة على شاشة العرض. قم بتعديل درجة الحرارة من خلال مقبض درجة الحرارة إذا لزم الأمر.

• **P300:** ستومض شاشة العرض درجة الحرارة الحالية حتى بلوغ درجة الحرارة المحددة مسبقاً. اضبط درجة الحرارة من خلال زر علامة الزائد (+) وزر علامة الناقص (-) إذا لزم الأمر.

٤ أغلق سداد التصريف وثبت الوسادة.

٥ يتم الملء بشكل إضافي عن طريق الضغط المستمر على زر الملء الآلي.

## نقل المريض واستحمامه

### (١٣ خطوة)

- ١ جرد المريض من ملابسه وقم بتغطيته أو تغطيتها بمناشف ليبقى جسمه/ جسمها دافئاً.
- ٢ يمكن نقل المريض الجالس من سريره أو كرسيه المتحرك إلى حوض الاستحمام باستخدام الكرسي المخصص لنظافة المريض ورفع.

(انظر الشكل ١)

### تحذير

كي تتجنب احتجاز أي جزء من المريض، تأكد أن شعره، وذراعيه، وقدميه ملتصقة بجسمه، ويُفضّل أن تستخدم الدعامات المخصصة لتثبيتته أثناء أية حركة.

انقل المريض إلى الحوض.

- ٤ ضع الكرسي المخصص لنظافة المريض ورفع بشكل مائل على جانب الحوض مع ترك مساحة جانبية كافية. (انظر الشكل ٢)

### تحذير

لتجنب احتجاز الأعضاء التناسلية للمريض أو الضغط عليها، احرص على ترك مسافة كافية أثناء الحركة على طرف الحوض، أو المرحاض، أو وعاء التبول، أو أي قطع أثاث أخرى.

ارفع الكرسي المخصص لنظافة المريض ورفع ووضعه بحيث يبتعد بأعضاء المريض التناسلية عن حافة حوض الاستحمام.

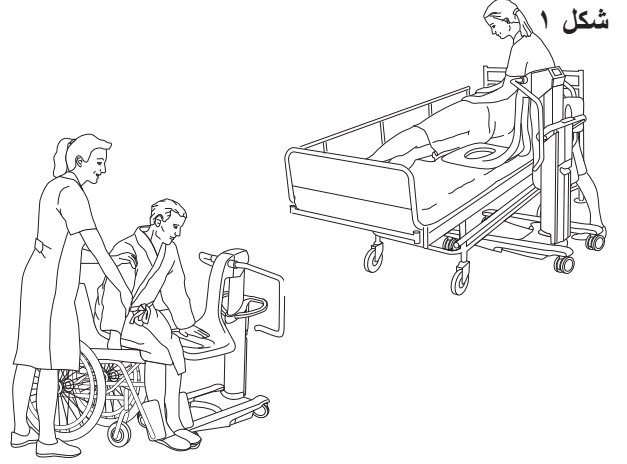
### تحذير

كي تتجنب احتجاز ساق المريض أو مسؤول الرعاية الصحية أو قدميهما، عليك أن تتأكد من عدم وجود أي عوائق.

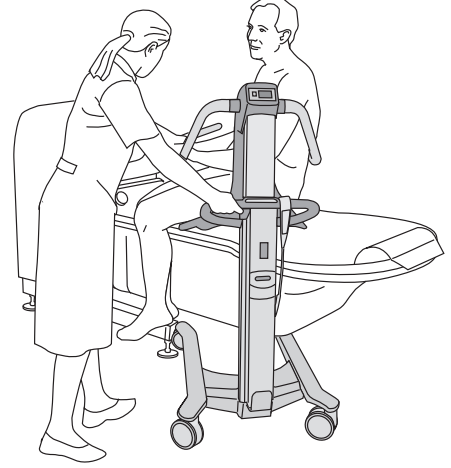
قم بتحريك الكرسي المخصص لنظافة المريض ورفع باتجاه الحوض وساعد المريض على تحريك ساقيه أو ساقيهما على حافة حوض الاستحمام أثناء تدوير جهاز الرفع في مكانه. دع المريض يشعر بالمياه عن طريق ساقه أو ساقها. اضبط درجة الحرارة، إذا لزم الأمر. (انظر الشكل ٣)

تابع الخطوات في الصفحة التالية.

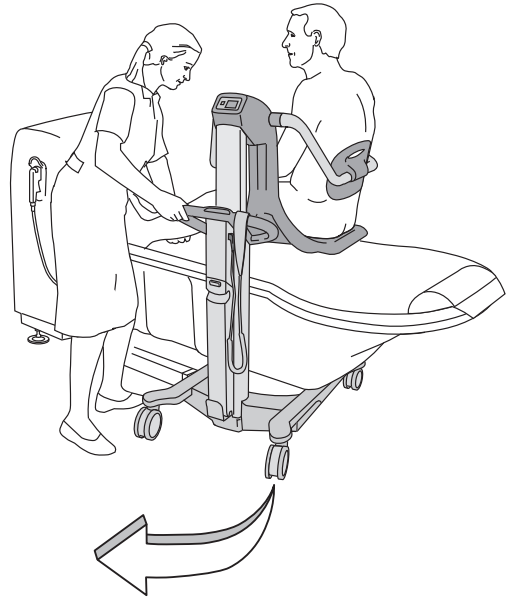
شكل ١



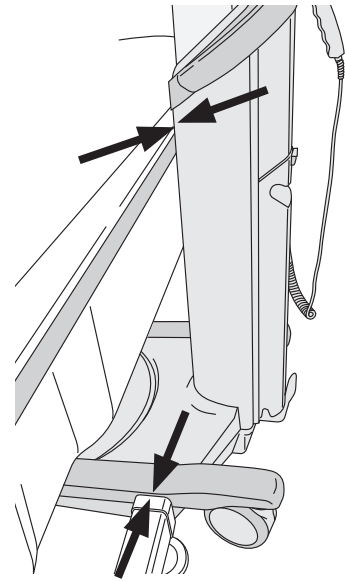
شكل ٢



شكل ٣



شكل ٤



٧ قم بوضع الكرسي فوق حوض الاستحمام حتى يصل إلى نقطة مقابلة للحوض. تأكد من إرساء الكرسي المخصص لنظافة المريض ورفعته في مقابل ساقي الحوض وحافة حوض الاستحمام. (انظر الشكل ٤)

شكل ٥



٨ اضبط الكرسي المخصص لنظافة المريض ورفعته على الارتفاع المريح للعمل. (انظر الشكل ٥)

### تحذير

لتجنب احتجاز الأعضاء التناسلية للمريض أو الضغط عليها، احرص على ترك مسافة كافية أثناء الحركة على طرف الحوض، أو المراض، أو وعاء التبول، أو أي قطع أثاث أخرى.

ارفع الحوض، لكن تأكد من وجود مساحة كافية لأجزاء الجسم بين الجزء السفلي من الحوض والمقعد.

١٠ إذا رغب المريض، يوجد خيار لطبي مسند الظهر بعيداً إذا كانت لديه القدرة على ذلك.

- دع المريض ينحني للأمام وضع يديه على مقبض التوجيه.
- ثم حرك مسند الظهر لأعلى وبعيداً عن الطريق، مما يسمح للمريض بالانحناء في مقابل الجزء الخلفي من حوض الاستحمام والوسادة.

١١ قم بتركيب دعامة القدم إذا لزم الأمر.

١٢ حمم المريض.

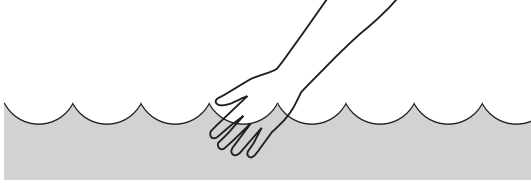
١٣ استخدم نظام التدليك المائي، أو الموجات الصوتية المائية، أو الصوت والرؤية، إن وُجد.

## استحمام المريض

### (١٤ خطوة)

- ١ بعد الاستحمام، قم بفتح المصرف حتى يتسنى تصريف المياه من حوض الاستحمام.
- ٢ دع المريض يضع يديه على مقبض التوجيه وينحني للأمام. قم بتحريك مسند الظهر لموضعه الأصلي.
- ٣ تأكد من مواصلة ضغط المريض على مقبض التوجيه.
- ٤ لفصل مقعد الكرسي عن الجزء السفلي من حوض الاستحمام، قم بخفض حوض الاستحمام لأقل ارتفاع أو ارفع الكرسي المخصص لنظافة المريض ورفعه.
- ٥ ارفع مقبض الدش، وثبته فوق حوض الاستحمام.
- ٦ اضغط على زر الدش الموجود في لوحة التحكم (يضيء مصباح LED ضوءاً أخضر عند التنشيط).
- ٧ قم بتوجيه مقبض الدش بعيداً عن المريض.

### تحذير

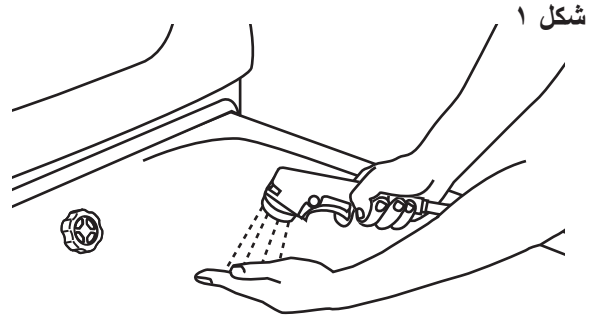


لتجنب الحرق، احرص دائماً على تجريب درجة حرارة الماء بيديك العاريتين، قبل توجيه الماء نحو المريض. لا تستخدم قفازات اليدين وأنت تتفقد درجة حرارة الماء؛ لأنها قد تعزل درجة الحرارة وقد تخطئ في الحكم على درجة حرارة الماء. كذلك أبعد اتجاه المياه المتدفقة عن المريض.

اضغط على الزناد الموجود في مقبض الدش ووجه تيار المياه بعيداً عن المريض. ضع يديك العاريتين في المياه المتدفقة وتأكد أن درجة حرارة المياه ليست ساخنة أو باردة للغاية.

تابع الخطوات في الصفحة التالية.

- ٩ • **P220:** قم بالتحقق من درجة حرارة المياه عن طريق وضع يديك العاريتين في المياه المتدفقة. (انظر الشكل ١)
- قم بتعديل درجة الحرارة من خلال مقبض درجة الحرارة إذا لزم الأمر.
- ١٠ • **P300:** تظهر على شاشة العرض قيمة درجة الحرارة. اسمح بتدفق الماء ليضع ثوانٍ للوصول إلى درجة الحرارة المُحدَّدة مسبقًا. تحقق من إعداد درجة الحرارة الموجود على شاشة العرض. اضبط درجة الحرارة الموجودة على لوحة التحكم من خلال زر علامة الزائد (+) وزر علامة الناقص (-) إذا لزم الأمر.
- ١١ • دع المريض يتحسس المياه بيده قبل توجيه تدفق المياه عليه. اضبط درجة حرارة المياه، إذا لزم الأمر.
- ١٢ • للاستمرار في الضغط على مقبض الزناد لوقت أطول، قم بتنشيط زر القفل عن طريق الضغط بشدة عليه. لإلغاء القفل، اضغط على مقبض الزناد.
- ١٣ • حمم المريض. (انظر الشكل ٢)
- ١٤ • لإيقاف الدش، اضغط على زر الدش الموجود في لوحة التحكم مرة أخرى.
- ١٥ • تأكد أن مقдах الدش مفتوحًا قبل إعادة مقبض الدش إلى الحامل مرة أخرى.





## إنهاء الاغتسال

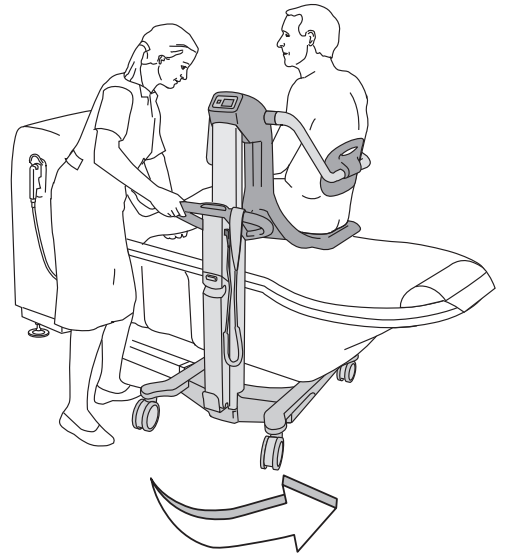
### (٩ خطوات)

- ١ قم بتجفيف المريض، بالإضافة إلى الجانب السفلي من المقعد؛ لمنع وقوع الماء على الأرض.
- ٢ ضع منشفة واحدة أو اثنتين على المريض أو برأس حَمَام، إذا أمكن؛ ليبقى جسمه دافئاً.
- ٣ اخفض حوض الاستحمام إلى أدنى مستوى ارتفاع.

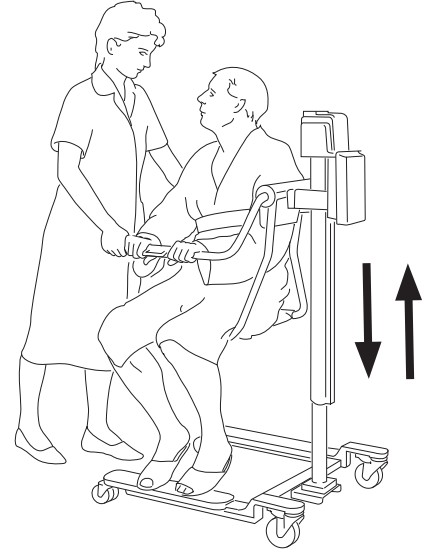
### تحذير

لتجنب احتجاز الأعضاء التناسلية للمريض أو الضغط عليها، احرص على ترك مسافة كافية أثناء الحركة على طرف الحوض، أو المراض، أو وعاء التبول، أو أي قطع أثاث أخرى.

شكل ١



شكل ٢



- ٤ ارفع الكرسي المخصص لنظافة المريض وضّعه بحيث يبتعد بأعضاء المريض التناسلية عن حافة حوض الاستحمام.
- ٥ قم بمساعدة المريض على تحريك ساقيه فوق حافة حوض الاستحمام أثناء تدوير جهاز الرفع بعيداً عن حوض الاستحمام. تأكد من وجود مساحة جانبية كافية بين حوض الاستحمام والكرسي المخصص لنظافة المريض ورفعته. (انظر الشكل ١)
- ٦ قم بخفض الكرسي المخصص لنظافة المريض ورفعته.
- ٧ قم بتجفيف أجزاء الجسم المبللة المتبقية.
- ٨ اضبط الكرسي المخصص لنظافة المريض ورفعته على الارتفاع المريح للعمل بالنسبة لمقدم الرعاية. (انظر الشكل ٢)
- ٩ عند نقل المريض مباشرةً من حوض الاستحمام إلى السرير، قم بوضع منشفة على السرير تحت مقعد الكرسي المخصص لنظافة المريض ورفعته؛ لمنع تعرض السرير للبلل. قم بتجفيف المريض جيداً عند وضعه على السرير.

## التعقيم بعد كل مريض

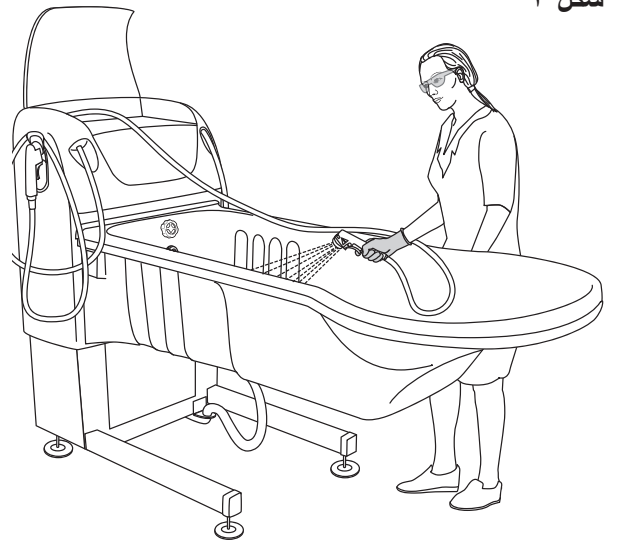
### (خطوة واحدة)

- ١ اجعل حوض الاستحمام جاهزاً للمريض التالي. يجب تعقيم حوض الاستحمام والكرسي المخصص لنظافة المريض ورفعته كلياً بعد كل استخدام؛ لمنع انتشار التلوث. راجع قسم إرشادات التنظيف والتعقيم في الصفحة ٤٠.

### (انظر الشكل ٣)

لتعقيم Alenti، انظر إرشادات استعمال Alenti.

شكل ٣



# استحمام المريض باستخدام ترولي رفع المرضى للاستحمام

يُفضَّل استخدام ترولي رفع المرضى للاستحمام من Arjo من نوع Miranti و Bolero حيث يمكن استخدامه مع حوض الاستحمام System 2000.

متوافقة مع أحجام الأحواض التالية: ١٨٧٠ مم (٧٣ ٥/٨ بوصات)، و ١٩٠٠ مم (٧٥ بوصة)، و ٢١٢٠ مم (٨٣ ١/٢ بوصة)، و ٢١٥٠ مم (٨٥ بوصة).

انظر إرشادات استعمال Miranti و Bolero قبل الاستخدام.

## إعدادات الحوض

### (٧ خطوات)

١ اخفض حوض الاستحمام إلى أدنى مستوى ارتفاع. (انظر الشكل ١)

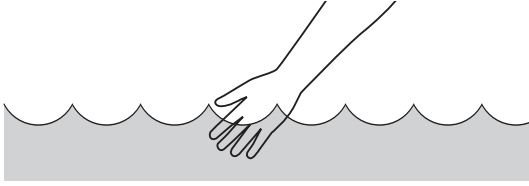
٢ قم بإزالة دعامة القدم والوسادة.

### تنبيه

يتعين إزالة دعامة القدم والوسادة لتجنب تلف المعدة عند استخدام ترولي رفع المرضى للاستحمام.

٣ اضغط على زر الملء الآلي؛ لملء حوض الاستحمام بالمياه. حدد مستوى الملء الآلي P300 (انظر قسم مواصفات/وظائف المنتج في الصفحة ١٦).

### تحذير



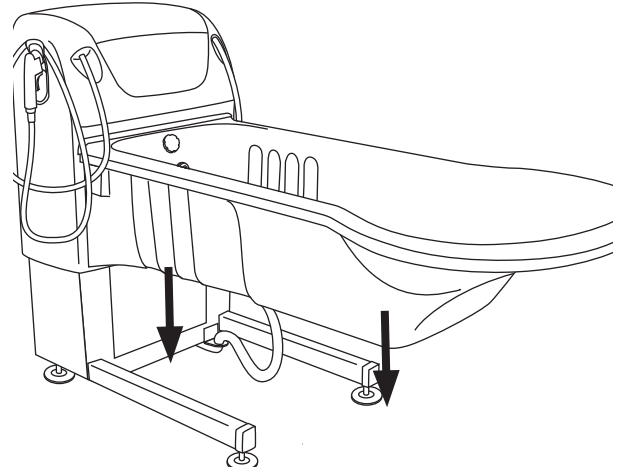
لتجنب الحرق، احرص دائماً على تجريب درجة حرارة الماء بيديك العاريتين، قبل توجيه الماء نحو المريض. لا تستخدم قفازات اليدين وأنت تتفقد درجة حرارة الماء؛ لأنها قد تعزل درجة الحرارة وقد تخطئ في الحكم على درجة حرارة الماء. كذلك أبعد اتجاه المياه المتدفقة عن المريض.

٥ ضع يديك العاريتين في المياه المتدفقة وتأكد أن درجة حرارة المياه ليست ساخنة أو باردة للغاية.

• P220: ستتذبذب شاشة العرض في بداية الملء. انتظر حتى بلوغ درجة حرارة المياه المطلوبة على شاشة العرض. قم بتعديل درجة الحرارة من خلال مقبض درجة الحرارة إذا لزم الأمر.

تابع الخطوات في الصفحة التالية.

شكل ١



- **P300:** ستومض شاشة العرض درجة الحرارة الحالية حتى بلوغ درجة الحرارة المُحدَّدة مسبقًا. اضبط درجة الحرارة من خلال زر علامة الزائد (+) وزر علامة الناقص (-) إذا لزم الأمر.

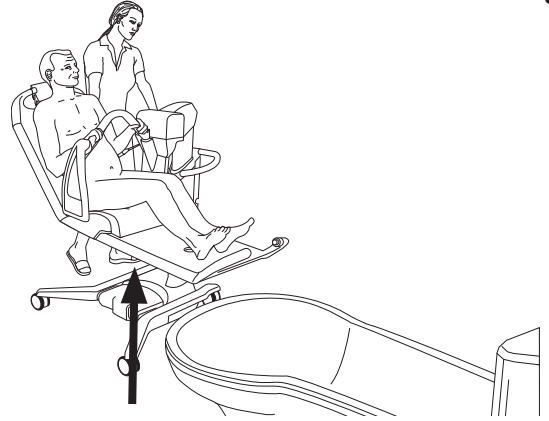
٦ أغلق سداد التصريف.

٧ يتم الملء بشكلٍ إضافي عن طريق الضغط المستمر على زر الملء الآلي.

## النقل والاستحمام

### (١٣ خطوة)

- ١ يمكن نقل المرضى الملازمين للفراش من السرير باستخدام ترولي رفع المرضى للاستحمام من نوع *Miranti*.
- ٢ جرد المريض من ملابسه وقم بتغطيته بمناشف؛ ليبقى جسمه دافئًا.
- ٣ ضع ترولي رفع المرضى للاستحمام في الخلف وعلى جانب الحوض.
- ٤ قم برفع نقالة ترولي رفع المرضى للاستحمام لأعلى؛ وذلك لإخلاء حافة حوض الاستحمام. (انظر الشكل ١)



شكل ١

- ٥ قم بتحريك ترولي رفع المرضى للاستحمام مع وضع المريض بشكلٍ مائل على حوض الاستحمام. (انظر الشكل ٢)



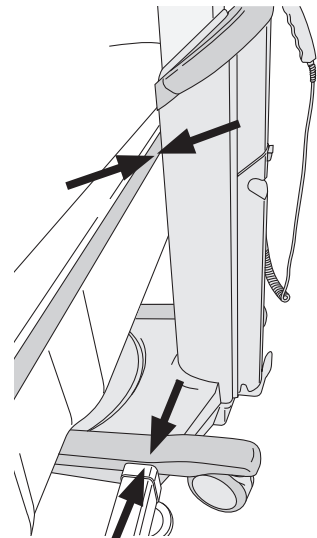
شكل ٢

الدفع اليدوي  
أو  
الدفع الآلي

- ٦ قم بتحريك الترولي بطريقة مركزية على حوض الاستحمام حتى الوصول إلى نقطة مقابلة لساقَي حوض الاستحمام وحافته. (انظر الشكل ٣)

### تنبيه

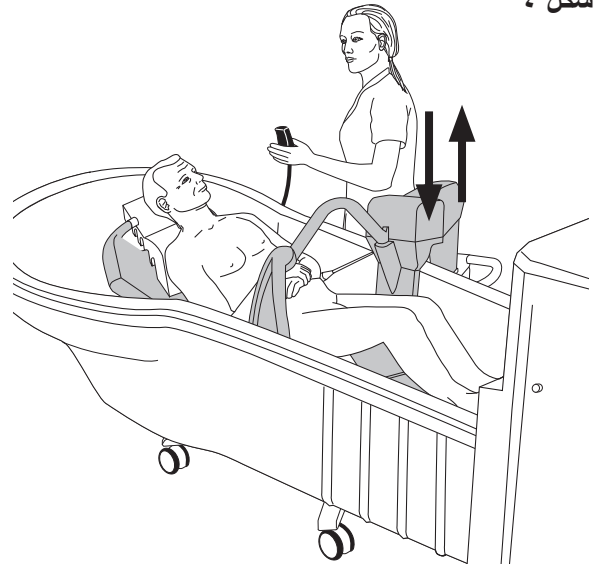
تأكد من ساقَي الحوض "واقِي القدم الغاطس" أسفل الهيكل المعدني لترولي رفع المرضى للاستحمام؛ وذلك لتجنب تلف المُعدة.



شكل ٣

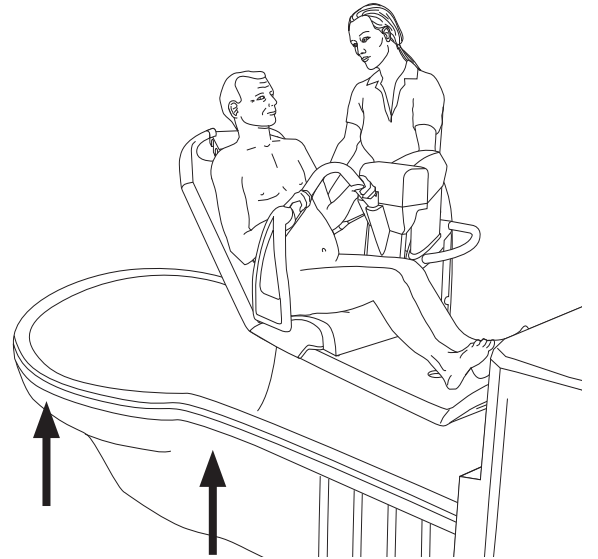
تابع الخطوات في الصفحة التالية.

شكل ٤



- ٧ تأكد من وضع النقالة أعلى منتصف حوض الاستحمام.
- ٨ اضبط ترولي رفع المرضى للاستحمام على الارتفاع المريح للعمل.  
(انظر الشكل ٤)

شكل ٥



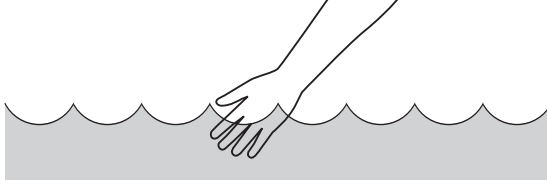
- ٩ ارفع الحوض بحيث تلامس النقالة الجزء السفلي من حوض الاستحمام.  
(انظر الشكل ٥)
- ١٠ اخفض مسند الظهر بحيث يكون في وضع مريح بالنسبة للمريض.
- ١١ قم بتركيب دعامة القدم إذا لزم الأمر.
- ١٢ حمم المريض.
- ١٣ استخدم نظام التدليك المائي، أو الموجات الصوتية المائية، أو الصوت والرؤية، إن وُجد.

## استخدام الدش

### (١٣ خطوة)

- ١ بعد الاستحمام، قم بفتح المصرف؛ حتى يتسنى تصريف المياه من حوض الاستحمام.
- ٢ قم برفع مسند الظهر واسمح للمريض بوضع يديه على قابضة التأمين.
- ٣ لفصل النقالة عن الجزء السفلي من حوض الاستحمام، قم بخفض حوض الاستحمام لأقل ارتفاع أو ارفع ترولي رفع المرضى للاستحمام.
- ٤ أمسك مقبض الدش، وثبته فوق حوض الاستحمام.
- ٥ اضغط على زر الدش الموجود في لوحة التحكم (يضيء مصباح LED ضوءًا أخضر عند التنشيط).
- ٦ قم بتوجيه مقبض الدش بعيدًا عن المريض.

### تحذير



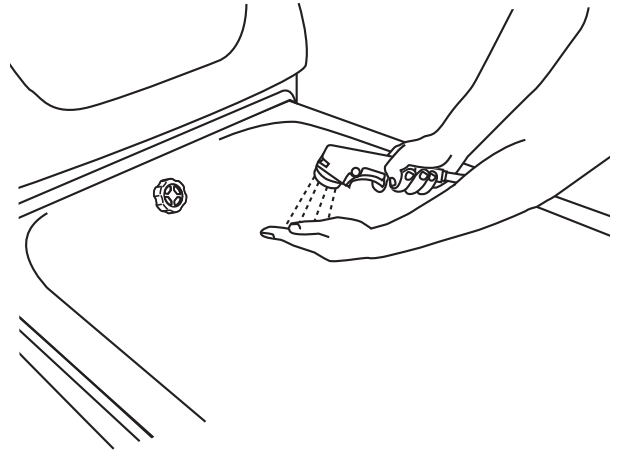
لتجنب الحرق، احرص دائمًا على تجريب درجة حرارة الماء بيديك العاريتين، قبل توجيه الماء نحو المريض. لا تستخدم قفازات اليدين وأنت تتفقد درجة حرارة الماء؛ لأنها قد تعزل درجة الحرارة وقد تخطئ في الحكم على درجة حرارة الماء. كذلك أبعد اتجاه المياه المتدفقة عن المريض.

اضغط على الزناد الموجود في مقبض الدش ووجّه تيار المياه بعيدًا عن المريض. ضع يديك العاريتين في المياه المتدفقة وتأكد أن درجة حرارة المياه ليست ساخنة أو باردة للغاية.

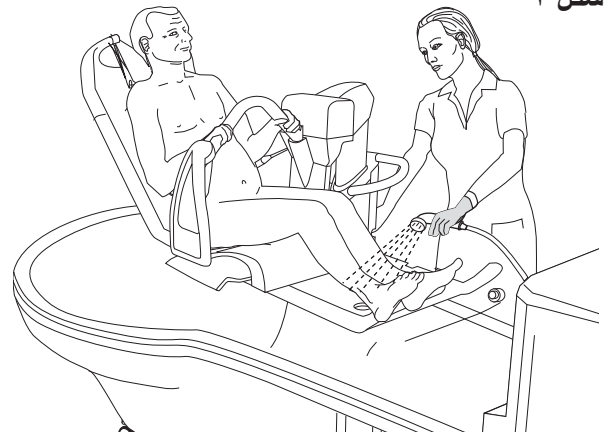
- ٨ • **P220:** قم بالتحقق من درجة حرارة المياه عن طريق وضع يديك العاريتين في المياه المتدفقة. قم بتعديل درجة الحرارة من خلال مقبض درجة الحرارة إذا لزم الأمر. (انظر الشكل ١)
- **P300:** تظهر على شاشة العرض قيمة درجة الحرارة. اسمح بتدفق الماء لبضع ثوانٍ للوصول إلى درجة الحرارة المحددة مسبقًا. تحقق من إعداد درجة الحرارة الموجود على شاشة العرض. اضبط درجة الحرارة الموجودة على لوحة التحكم من خلال زر علامة الزائد (+) وزر علامة الناقص (-) في حالة الرغبة في إجراء ذلك.

تابع الخطوات في الصفحة التالية.

شكل ١



شكل ٢

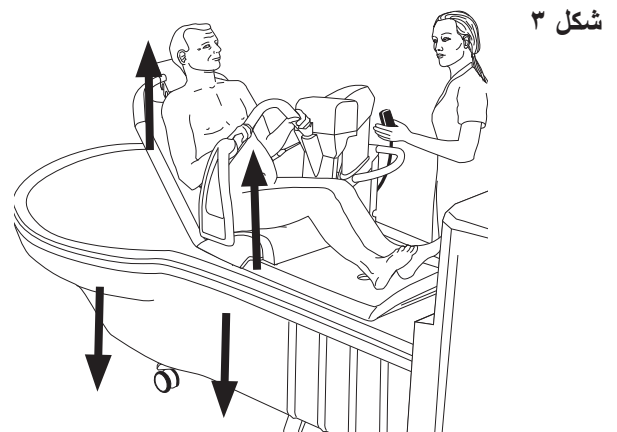


- ٩ دع المريض يتحسس المياه بيده قبل توجيه تدفق المياه عليه. قم بضبط درجة حرارة المياه إذا لزم الأمر.
- ١٠ للاستمرار في الضغط على مقبض الزناد لوقت أطول، قم بتنشيط زر القفل عن طريق الضغط بشدة عليه. لإلغاء القفل، اضغط على مقبض الزناد.
- ١١ حمم المريض. (انظر الشكل ٢)
- ١٢ لإيقاف الدش، اضغط على زر الدش مرة أخرى.
- ١٣ تأكد أن مقdach الدش مفتوحاً قبل إعادة مقبض الدش إلى الحامل مرة أخرى.

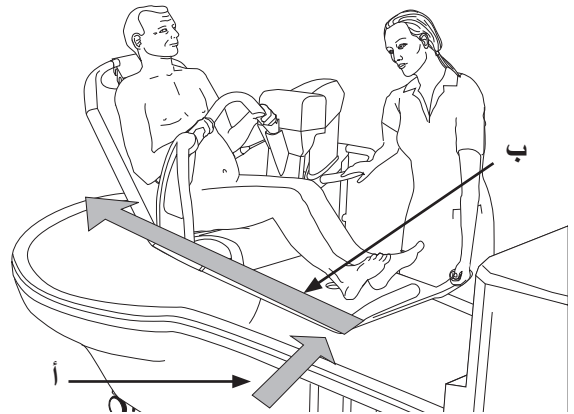
### إنهاء الاغتسال

#### (٦ خطوات)

- ١ قم بتجفيف المريض، بالإضافة إلى الجانب السفلي من النقالة؛ لمنع وقوع الماء على الأرض.
- ٢ ضع منشفة واحدة أو اثنتين على المريض؛ ليبقى جسمه دافئاً.
- ٣ اخفض حوض الاستحمام لأقل ارتفاع وقم برفع النقالة. (انظر الشكل ٣)



شكل ٤ الدفع الآلي



- ٤ قم بسحب ترولي رفع المرضى للاستحمام للخارج يدوياً لمسافة ٣٠ سم تقريباً (قدم واحد) من حوض الاستحمام (أ). قم بعد ذلك بتنشيط الدفع الآلي الموجود على قضيب المقبض عند نهاية القدم، وحرك ترولي رفع المرضى للاستحمام بطول جانب حوض الاستحمام (ب). (انظر الشكل ٤)

شكل ٥ الدفع اليدوي



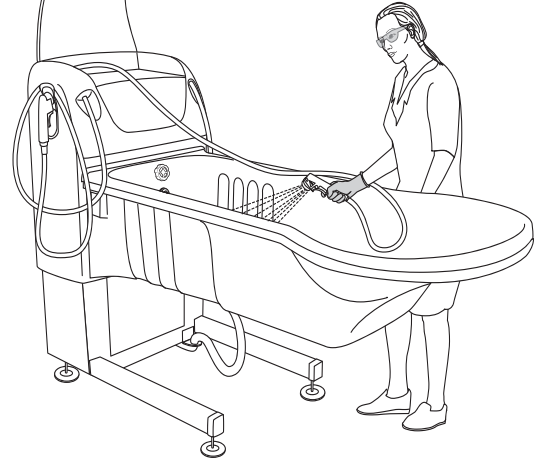
- ٥ في حالة عدم وجود دفع آلي، قم فقط بسحب ترولي رفع المرضى للاستحمام بعيداً يدوياً بطول جانب حوض الاستحمام. (انظر الشكل ٥)
- ٦ عند نقل المريض مباشرةً من الحمام إلى السرير، قم بوضع منشفة على السرير تحت نقالة ترولي رفع المرضى للاستحمام؛ لمنع تعرض السرير للبلل. قم بتجفيف المريض جيداً عند وضعه على السرير.

## التعقيم بعد كل مريض

### (خطوة واحدة)

١ اجعل حوض الاستحمام جاهزاً للمريض التالي. يجب تعقيم حوض الاستحمام وترولي رفع المرضى للاستحمام كلياً بعد كل استخدام؛ لمنع انتشار التلوث. راجع قسم إرشادات التنظيف والتعقيم في الصفحة ٤٠. (انظر الشكل ١)

لتنظيف ترولي رفع المرضى للاستحمام من نوع *Miranti* وتعقيمه، انظر إرشادات استعمال *Miranti*.



شكل ١

## المعقمات المعتمدة لدى شركة Arjo

للأداء الأمثل لا تستخدم إلا المعقمات المعتمدة لدى شركة Arjo. إذا كانت لديك أية استفسارات تخص تعقيم المعدات، أو إذا كنت ترغب في الحصول على معقم (انظر قسم الأجزاء والملحقات في الصفحة ٦٩)، فيرجى الاتصال بخدمة عملاء شركة Arjo الموجودة في الصفحة الأخيرة.

## لوازم التنظيف والتعقيم لحوض System 2000

- نظارات وقائية
- قفازات وقائية
- زجاجة رش مزودة بمعقم، أو بخاخ معقم يدي.
- زجاجة رش مزودة بمياه، أو مقبض دش
- قطع من القماش – جافة ومبللة
- منشفات الاستخدام الواحد
- فرشاة ذات سلك ناعم
- فرشاة هلبية ناعمة ذات مقبض طويل

تعد عمليات التعقيم الروتينية ضرورية؛ لمنع تراكم البكتيريا على المعدات وبداخلها. ويعد هذا الأمر حيويًا للغاية لا سيما في الحالات التي يتشارك فيها أكثر من شخص في حوض الاستحمام **System 2000**.

### تحذير

لمنع انتقال الأمراض الناتجة عن العدوى، اتبع دائمًا إرشادات التعقيم الواردة في إرشادات الاستعمال هذه.

### تحذير

لتجنب تهيج العين أو الجلد، لا تقم مطلقًا بالتعقيم في وجود المريض.

### تحذير



استخدم دائمًا نظارات وقائية؛ لتجنب إصابة العين أو الجلد. في حالة حدوث تلامس، يجب غسل العينين بالماء الغزير. في حال حدوث أي تهيج بالعين أو الجلد، اتصل بالطبيب. اقرأ دائمًا صحيفة بيانات سلامة المادة الخاصة بالمعقم.

### تنبيه

كي تتجنب تلف الجهاز، استخدم فقط المعقمات المقدمة من شركة **Arjo**.



## منع التكون الميكروبيولوجي

من أجل تحسين الإجراءات العلاجية في الموقع (الكلور أو الإجهاد الحراري)، التي لا تضمن الحد من التلوث على المدى الطويل، تأكد من اتباع التعليمات المذكورة أدناه.

### احتياطات التركيب

من أجل الحد من نمو النبيت الجرثومي، من الضروري اتخاذ الاحتياطات على أربعة مستويات:

- تجنب ركود المياه والتحقق من دورة المياه المناسبة،
- اتخاذ الاحتياطات اللازمة لتجنب تكون الصدأ والتآكل وفقاً لجودة الماء،
- الحفاظ على درجة حرارة مرتفعة للمياه دائماً من جهاز توزيع الماء الساخن لأنابيب توزيع المياه المختلفة،
- خلط المياه الساخنة والباردة لأقرب ما يمكن لنقطة الاستخدام.

### الاستخدام

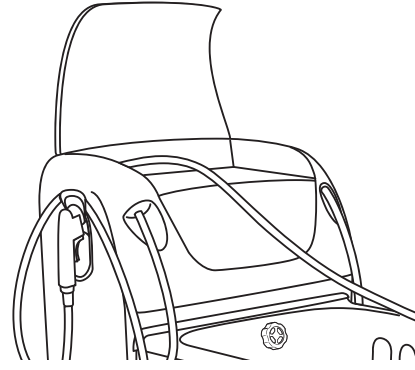
- تأكد من دوران المياه في حوض الاستحمام والدش يومياً حتى في حالة عدم استخدام حوض الاستحمام، وتأكد بشكل خاص من إزالة أي مياه قد تكون متبقية في الخرطوم.
- اترك الماء يتدفق مدة ٥ دقائق تقريباً قبل البدء في أول اغتسال في اليوم.
- قم بتنظيف حوض الاستحمام وتعقيمه وفقاً لإرشادات الاستعمال قبل الشروع في أول اغتسال في اليوم وبعد اغتسال كل مريض.

لا تنسَ الاتصال بشركة Arjo للزيارة السنوية للصيانة الوقائية.

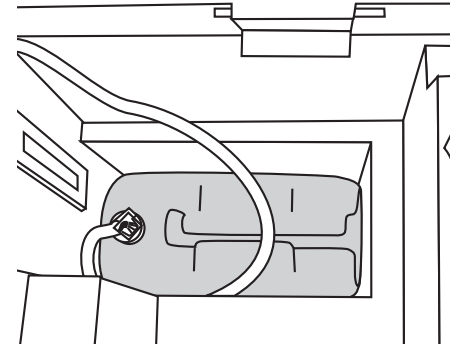
استبدال زجاجة المعقم (حوض System 2000 مع خيار التعقيم فقط)  
(١٢ خطوة)

**تحذير**

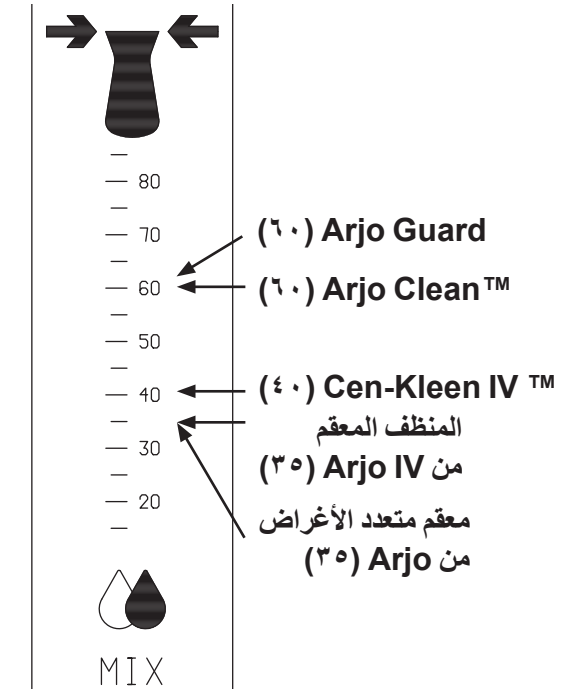
لمنع انتقال الأمراض الناتجة عن العدوى، أتبّع دائماً إرشادات التعقيم الواردة في إرشادات الاستعمال هذه.



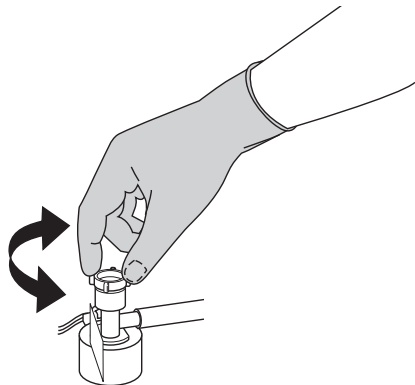
شكل ١



شكل ٢



شكل ٣



شكل ٤

- ١ ارتدِ قفازات ونظارات وقائية.
- ٢ افتح الحاوية لزجاجة المعقم. (انظر الشكل ١)
- ٣ قم بإزالة المسند وزجاجات الشامبو/زيت الاستحمام، إن وُجِدَت.
- ٤ قم بفصل جزء الشفط من زجاجة المعقم. (انظر الشكل ٢)
- ٥ تخلص من الزجاجة القديمة واستبدلها بالزجاجة الجديدة.
- ٦ قم بتوصيل جزء الشفط بالزجاجة الجديدة.
- ٧ استخدم بخاخ المعقم اليدوي.
- ٨ اضغط على زر التعقيم.
- ٩ اضبط درجة حرارة المياه حتى تصل تقريباً إلى ٢٥ درجة مئوية (٧٧ درجة فهرنهايت)؛ للتخلص من أدخنة المعقم.
- ١٠ قم برش المعقم في حوض الاستحمام. مراقبة مقياس التدفق (انظر الشكل ٣).
- ١١ تحقق من نسبة خلط السائل على مقياس التدفق؛ حتى تكون متوافقة مع النطاق المحدد المذكور في دليل إرشادات الاستعمال هذا. (انظر الشكل ٣)

١٢ إذا لزم الأمر، اضبط غطاء الزجاجة يدوياً؛ للحصول على نسبة الخلط الصحيحة. (انظر الشكل ٤)

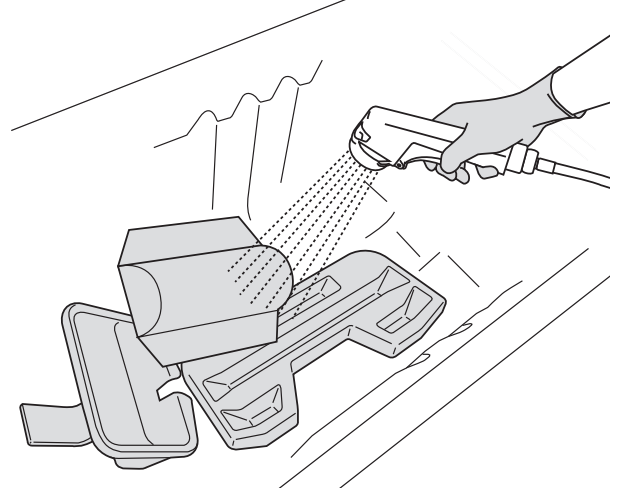
## التنظيف والتعقيم باستخدام بخاخ المعقم اليدوي (الحوض المثبت، ونظام الموجات الصوتية المائية)

(٣٨ خطوة)

شكل ١

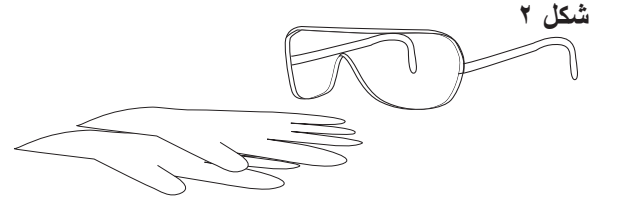
إزالة البقايا المرئية (الخطوة ١-٦ من ٣٨)

- ١ تحقق من مستوى المعقم.
- ٢ ارفع حوض الاستحمام لوضع تشغيل مناسب.
- ٣ تأكد من إيقاف تشغيل جميع الوظائف.
- ٤ افتح البالوعة لتفريغ أي مياه متبقية.
- ٥ قم بفصل الملحقات (إن أمكن) مثل الوسادة، ودعامة القدم، وعلبة لوازم المراض ووضعهما في الجزء السفلي من حوض الاستحمام.
- ٦ قم بغسل حوض الاستحمام والملحقات في الجزء السفلي من حوض الاستحمام وشطفهما بالماء؛ لإزالة البقايا المرئية. لف الملحقات واشطفها مرة أخرى. (انظر الشكل ١)



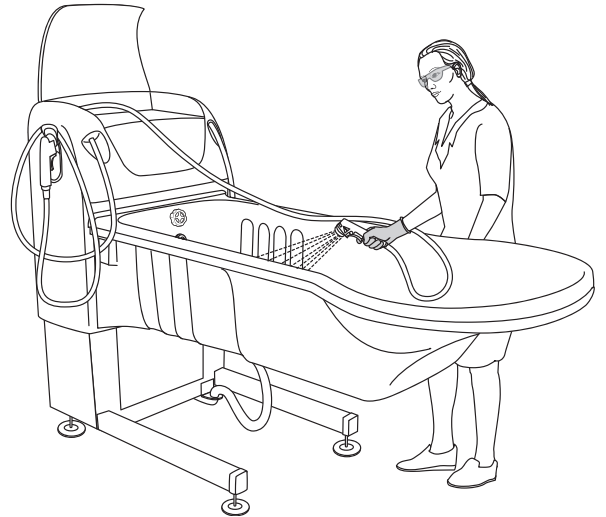
التنظيف (الخطوة ٧-٢٣ من ٣٨)

- ٧ ارتدِ قفازات ونظارات وقائية. (انظر الشكل ٢)
- ٨ افتح غطاء اللوحة، وارفع بخاخ المعقم اليدوي وامسكه باتجاه حوض الاستحمام.
- ٩ اضغط على زر التعقيم للبدء.
- ١٠ امسك بخاخ المعقم اليدوي باتجاه حافة حوض الاستحمام، ثم اضغط على المقداح. راقب مقياس التدفق.
- ١١ قم بالرش حتى يُظهر مقياس التدفق نسبة خلط السائل الصحيحة. إذا كانت قيمة مقياس التدفق غير صحيحة، فاضبطها وفقًا لقسم استبدال زجاجة المعقم (حوض System 2000 مع خيار التعقيم فقط) في الصفحة ٤٢.
- ١٢ اضبط درجة حرارة الماء حتى تصل تقريبًا إلى ٢٥ درجة مئوية (٧٧ درجة فهرنهايت) (P220 فقط)؛ للتخلص من أدخنة المعقم.
- ١٣ قم برش المعقم في البالوعة. استخدم فرشاة ذات مقبض طويل لتنظيف البالوعة.
- ١٤ أغلق البالوعة.



تابع الخطوات في الصفحة التالية.

١٥ قم برش المعقم باستخدام بخاخ معقم يدوي على كل أسطح حوض الاستحمام الداخلية والملحقات في الجزء السفلي من حوض الاستحمام. لف الملحقات وقم بالرش على الجانب الآخر. انتبه للأجزاء، والمقابض، والمستشعرات المتصلة بسطح حوض الاستحمام كمقبض التحكم في البالوعة/منفذ غمر السطح. (انظر الشكل ٣)



١٦ قم بالرش داخل منفذ غمر السطح. (انظر الشكل ٤)

١٧ اضغط على زر التعقيم مرة أخرى لإيقاف تشغيله.

#### تنبيه

لا تستخدم أبدًا وسيلة التنظيف سكوتش برايت الخضراء أو البنية، ولا الليف السلبي عند تنظيف حوض الاستحمام؛ لأن ذلك قد يؤدي إلى خدش السطح.

١٨ قم بتنظيف أسطح حوض الاستحمام، والأجزاء المفكوكة والملحقات باستخدام فرشاة هليبية ناعمة أو قطعة قماش؛ (للتخلص من أية ترسبات، كالقشور الجلدية مثلاً). قم بالتنظيف بعمق، خصوصًا على المقابض وأدوات التحكم اليدوية. (انظر الشكل ٥)

١٩ افتح البالوعة.

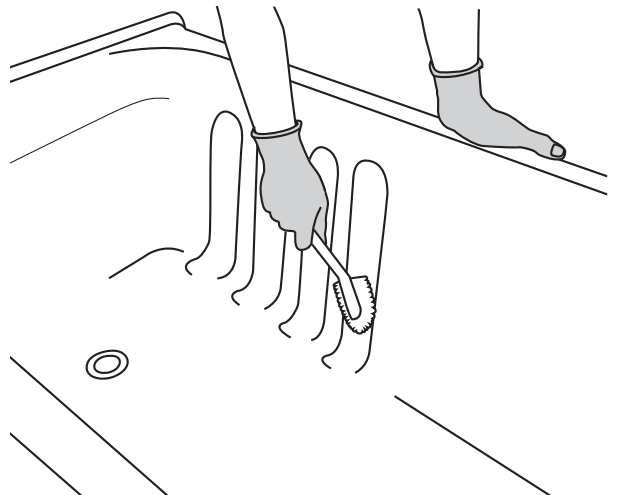
٢٠ قم بشطف جميع الأجزاء وغسلها بكمية وفيرة من ماء درجة حرارته ٢٥ درجة مئوية تقريبًا (٧٧ درجة فهرنهايت) باستخدام مقبض الدش لإزالة المعقم.

٢١ اغمر قطعة قماش في المعقم.

٢٢ امسح جميع أماكن التلامس الأخرى كالجدار الخارجي من حوض الاستحمام (خلف الرأس بشكل خاص)، والمقابض المعدنية الاستشعارية، وأداة التحكم اليدوي، وشاسيه العجل (اختياري) باستخدام قطعة القماش.

٢٣ بلل قطعة قماش أخرى بالمياه وأزل جميع آثار المعقم من أماكن التلامس. ينبغي شطف قطعة القماش من حين لآخر في مياه جارية عند إزالة المعقم.

تابع الخطوات في الصفحة التالية.



### التعقيم (الخطوة ٢٤-٣٨ من ٣٨)

٢٤ قم بتوجيه بخاخ المعقم اليدوي باتجاه البالوعة وقم برش المعقم في البالوعة.

٢٥ أغلق البالوعة.

٢٦ قم برش المعقم باستخدام بخاخ معقم يدوي على كل أسطح حوض الاستحمام الداخلية والملحقات في الجزء السفلي من حوض الاستحمام. لف الملحقات وقم بالرش على الجانب الآخر. انتبه للأجزاء، والمقابض، والمستشعرات المتصلة بسطح حوض الاستحمام كمقبض التحكم في البالوعة/منفذ غمر السطح. (انظر الشكل ٦)

٢٧ قم بالتعقيم حسب الوقت المحدد وفقاً للإرشادات الموجودة على الزجاجة.

اضغط على زر التعقيم الموجود على لوحة التحكم؛ لإنهاء دورة التعقيم. **التعقيم التلقائي فقط:** إذا لم يمر وقت التعقيم المعد مسبقاً، فسيتم تعطيل الوظائف الأخرى مدة:

- دقيقتين بالنسبة إلى P300 وسيظهر على شاشة العرض - - - -
- دقيقتين بالنسبة إلى P220
- ١٠ دقائق بالنسبة إلى USP220
- ٦ دقائق بالنسبة إلى نظام MPA (المملكة المتحدة فقط)

٢٨ قم بإعادة بخاخ المعقم اليدوي خلف غطاء التعقيم وأغلق الغطاء.

٢٩ افتح البالوعة.

٣٠ اضغط على الزر للرش.

٣١ قم بشطف جميع الأجزاء وغسلها بكمية وفيرة من ماء درجة حرارته ٢٥ درجة مئوية تقريباً (٧٧ درجة فهرنهايت) باستخدام مقبض الدش لإزالة المعقم.

٣٢ اغمر قطعة قماش في المعقم.

٣٣ امسح جميع أماكن التلامس الأخرى كالأجزاء الخارجي من حوض الاستحمام (خلف الرأس بشكل خاص)، والمقابض المعدنية الاستشعارية، وأداة التحكم اليدوي، وشاسيه العجل (اختياري) باستخدام قطعة القماش.

٣٤ قم بالتعقيم حسب الوقت المحدد وفقاً للإرشادات الموجودة على الزجاجة.

٣٥ بلل قطعة قماش أخرى بالمياه وأزل جميع آثار المعقم من أماكن التلامس. ينبغي شطف قطعة القماش من حين لآخر في مياه جارية عند إزالة المعقم.

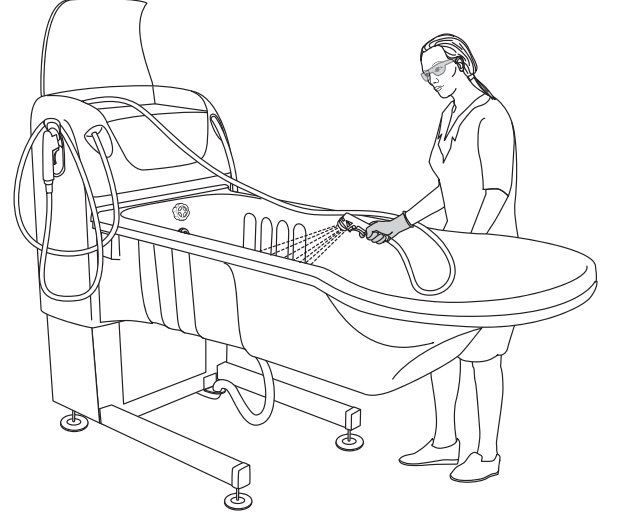
٣٦ اتركها في الهواء لتجف.

#### ملاحظة

اترك الوسادة جافة مع وضع الأغطية اللاصقة متجهة إلى أعلى.

٣٧ قم بتركيب أية ملحقات.

شكل ٦

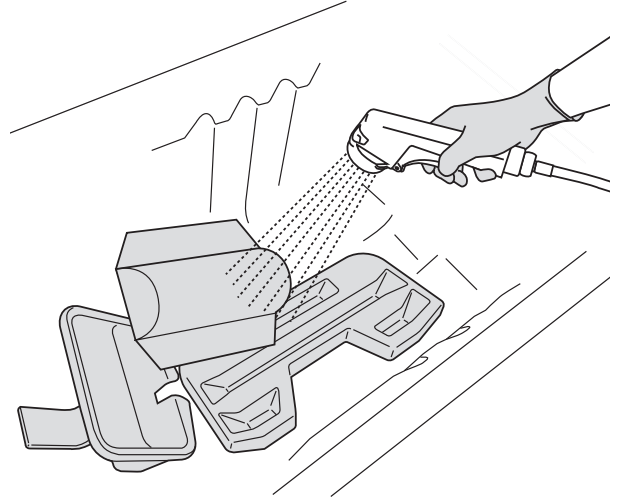


## التنظيف والتعقيم باستخدام زجاجة رش (خطوة ٢٩)

شكل ١

### إزالة البقايا المرئية (الخطوة ١-٥ من ٢٩)

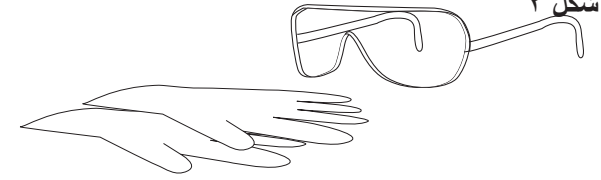
- ١ ارفع حوض الاستحمام لوضع تشغيل مناسب.
- ٢ تأكد من إيقاف تشغيل جميع الوظائف.
- ٣ افتح البالوعة لتفريغ أي مياه متبقية.
- ٤ قم بفصل الملحقات (إن أمكن) مثل الوسادة، ودعامة القدم، وعلبة لوازم المراض ووضعهما في الجزء السفلي من حوض الاستحمام.
- ٥ قم بغسل حوض الاستحمام والملحقات في الجزء السفلي من حوض الاستحمام وشطفهما بالماء؛ لإزالة البقايا المرئية. لف الملحقات واشطفها مرة أخرى. (انظر الشكل ١)



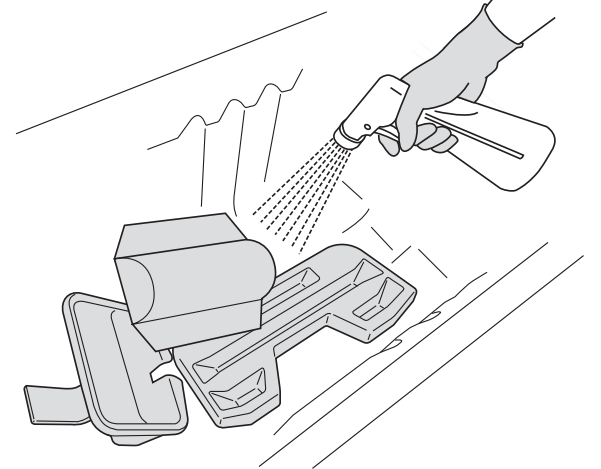
### التنظيف (الخطوة ٦-١٦ من ٢٩)

- ٦ ارتدِ قفازات ونظارات وقائية. (انظر الشكل ٢)
- ٧ قم برش المعقم في البالوعة. استخدم فرشاة ذات مقبض طويل لتنظيف البالوعة.
- ٨ أغلق البالوعة.
- ٩ قم برش المعقم باستخدام زجاجة رش على كل أسطح حوض الاستحمام الداخلية والملحقات في الجزء السفلي من حوض الاستحمام. لف الملحقات وقم بالرش على الجانب الآخر. انتبه للأجزاء، والمقابض، والمستشعرات المتصلة بسطح حوض الاستحمام كمقبض التحكم في البالوعة/منفذ غمر السطح. (انظر الشكل ٣)
- ١٠ قم بالرش داخل منفذ غمر السطح.

شكل ٢



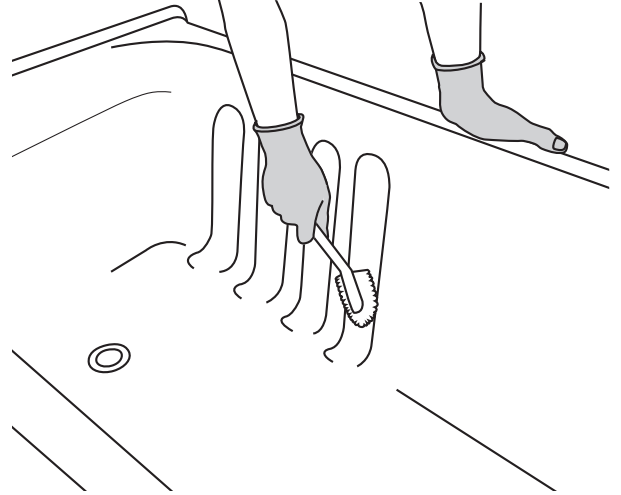
شكل ٣



تابع الخطوات في الصفحة التالية.

## تنبيه

لا تستخدم أبدًا وسيلة التنظيف سكوتش برايت الخضراء أو البنية، ولا الليف السلبي عند تنظيف حوض الاستحمام؛ لأن ذلك قد يؤدي إلى خدش السطح.



١١ قم بتنظيف أسطح حوض الاستحمام، والأجزاء المفكوكة والملحقات باستخدام فرشاة هليبية ناعمة أو قطعة قماش؛ (للتخلص من أية ترسبات، كالقشور الجلدية مثلاً). قم بالتنظيف بعمق، خصوصاً على المقابض وأدوات التحكم اليدوية. (انظر الشكل ٤)

١٢ افتح البالوعة.

١٣ قم بشطف جميع الأجزاء و غسلها بكمية وفيرة من ماء درجة حرارته ٢٥ درجة مئوية تقريباً (٧٧ درجة فهرنهايت) باستخدام مقبض الدش لإزالة المعقم.

١٤ اغمر قطعة قماش في المعقم.

١٥ امسح جميع أماكن التلامس الأخرى كالجذء الخارجي من حوض الاستحمام (خلف الرأس بشكل خاص)، والمقابض المعدنية الاستشعارية، وأداة التحكم اليدوي، وشاسيه العجل (اختياري) باستخدام قطعة القماش.

١٦ بلل قطعة قماش أخرى بالمياه وأزل جميع آثار المعقم من أماكن التلامس. ينبغي شطف قطعة القماش من حينٍ لآخر في مياه جارية عند إزالة المعقم.

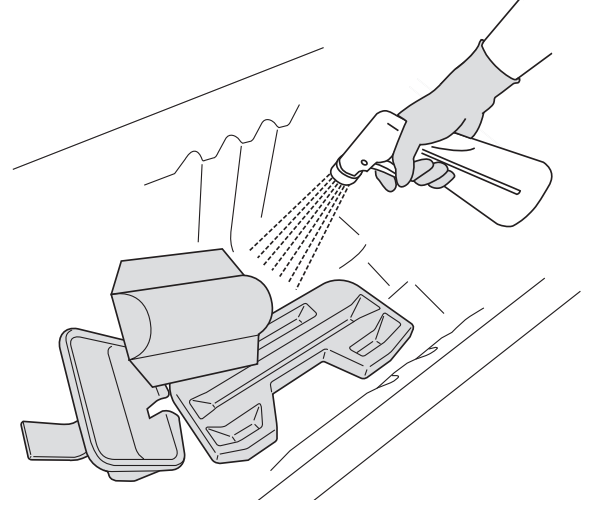
تابع الخطوات في الصفحة التالية.

## التعقيم (الخطوة ١٧-٢٩ من ٢٩)

١٧ استخدم زجاجة رش وقم برش المعقم في البالوعة.

١٨ أغلق البالوعة.

١٩ قم برش المعقم على كل أسطح حوض الاستحمام الداخلية والملحقات في الجزء السفلي من حوض الاستحمام. لف الملحقات وقم بالرش على الجانب الآخر. انتبه للأجزاء، والمقابض، والمستشعرات المتصلة بسطح حوض الاستحمام كمقبض التحكم في البالوعة/منفذ غمر السطح. (انظر الشكل ٥)



٢٠ قم بالتعقيم حسب الوقت المحدد وفقاً للإرشادات الموجودة على زجاجة المعقم.

٢١ افتح البالوعة.

٢٢ اضغط على الزر للرش.

٢٣ قم بشطف جميع الأجزاء وغسلها بكمية وفيرة من ماء درجة حرارته ٢٥ درجة مئوية تقريباً (٧٧ درجة فهرنهايت) باستخدام مقبض الدش لإزالة المعقم. (انظر الشكل ٦)

٢٤ اغمر قطعة قماش في المعقم.

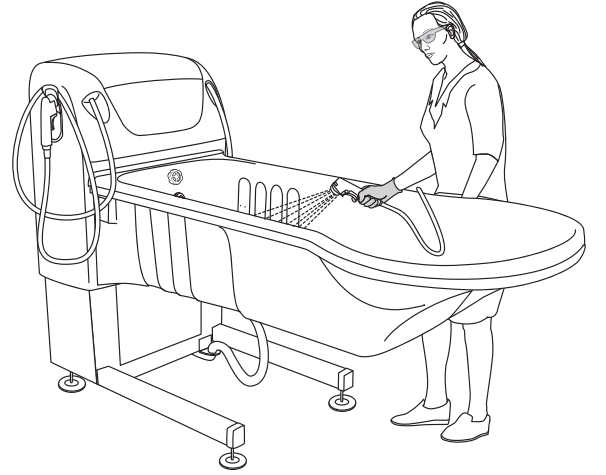
٢٥ امسح جميع أماكن التلامس الأخرى كالجذء الخارجي من حوض الاستحمام (خلف الرأس بشكل خاص)، والمقابض المعدنية الاستشعارية، وأداة التحكم اليدوي، وشاسيه العجل (اختياري) باستخدام قطعة القماش.

٢٦ قم بالتعقيم حسب الوقت المحدد وفقاً للإرشادات الموجودة على زجاجة المعقم.

٢٧ بلل قطعة قماش أخرى بالمياه وأزل جميع آثار المعقم من أماكن التلامس. ينبغي شطف قطعة القماش من حينٍ لآخر في مياه جارية عند إزالة المعقم.

٢٨ اتركها في الهواء لتجف.

٢٩ قم بتركيب أية ملحقات.



شكل ٥

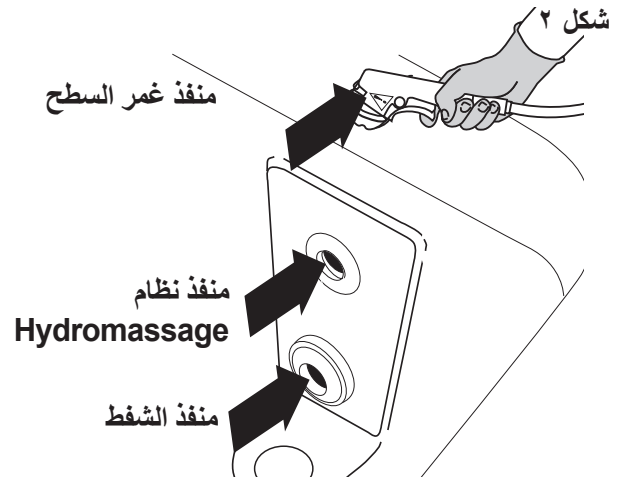
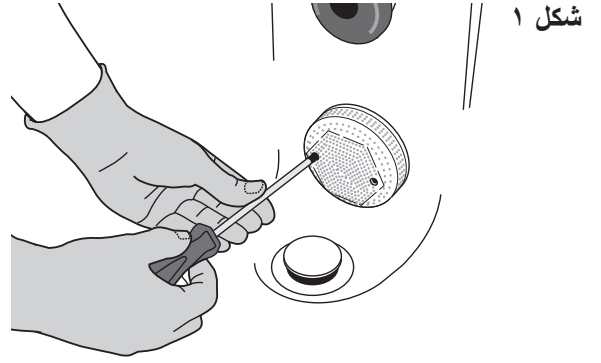
شكل ٦



## التنظيف والتعقيم في نظام Hydromassage™ المزود بالتعقيم التلقائي

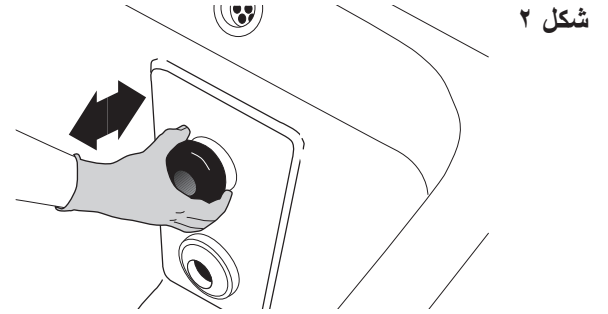
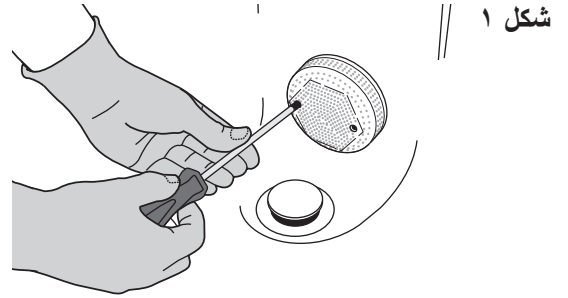
### (١٠ خطوة)

- ١ تحقق من مستوى المعقم.
- ٢ ارفع حوض الاستحمام لوضع تشغيل مريح.
- ٣ أغلق سدادة التصريف.
- ٤ فك جميع البراغي وقم بإزالة مصفاة منفذ الشفط. قم بتنظيف مصفاة منفذ الشفط بشكل منفصل. (انظر الشكل ١)
- ٥ اضغط على زر التعقيم، وبهذا سوف تبدأ دورة التعقيم. سوف ينبثق المعقم من فوهة نظام Hydromassage/خرطوم المعالجة. تنتهي دورة التعقيم بشطف نظام Hydromassage بالماء.
- ٦ قم برش المعقم داخل منفذ غمر السطح. (انظر الشكل ٢)
- ٧ تابع إرشادات التعقيم المتبقية وفقاً لقسم التنظيف والتعقيم باستخدام بخاخ المعقم اليدوي (الحوض المثبت، ونظام الموجات الصوتية المائية) في الصفحة ٤٣.
- ٨ اترك المعقم يعمل لفترة وفقاً للوقت المدون على زجاجة المعقم.
- ٩ اضغط على زر الدش واشطف منفذ غمر السطح.
- ١٠ عند الانتهاء من التعقيم، قم بتركيب مصفاة منفذ الشفط، وإعادة البراغي وإحكامها برفق.

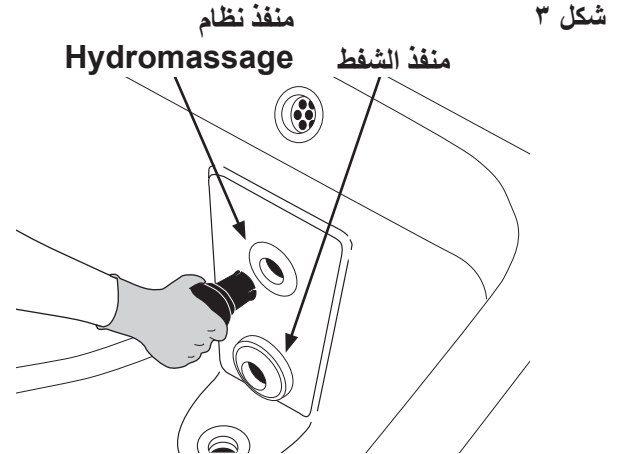


## تعليم نظام Hydromassage™ غير المزود بتعليم تلقائي (١٨ خطوة)

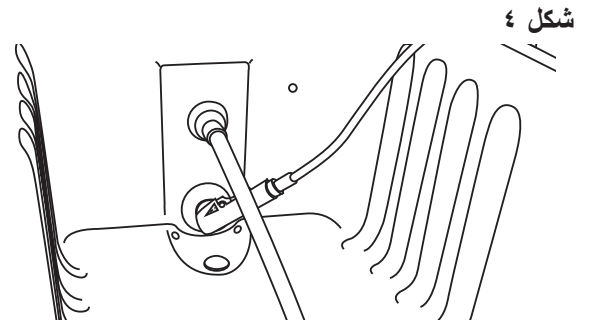
- ١ تحقق من مستوى المعقم.
- ٢ ارفع حوض الاستحمام لوضع تشغيل مناسب.
- ٣ افتح سداد التصريف.
- ٤ فك جميع البراغي وقم بإزالة مصفاة منفذ الشفط. قم بتنظيف مصفاة منفذ الشفط بشكل منفصل. (انظر الشكل ١)
- ٥ فقط اسحب فوهة نظام Hydromassage القابلة للتدوير للخارج في حالة توصيل خرطوم معالجة. (انظر الشكل ٢)



- ٦ قم بإدخال خرطوم المعالجة، إن وُجد، في منفذ نظام Hydromassage. (انظر الشكل ٣)

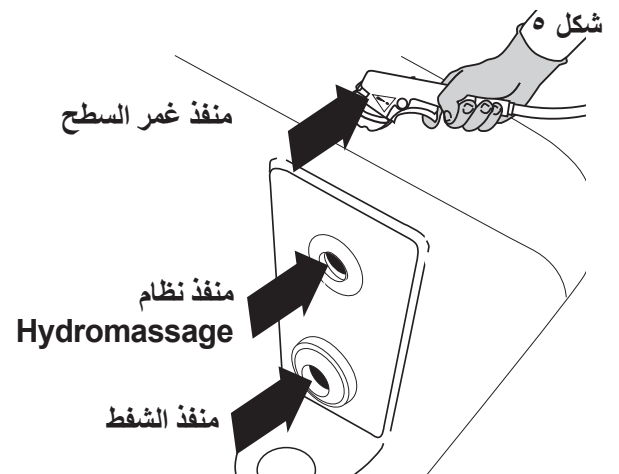


- ٧ قم بفرش المعقم داخل منفذ الشفط حتى تنبثق رغوة من فوهة نظام Hydromassage/خرطوم المعالجة. (انظر الشكل ٤)

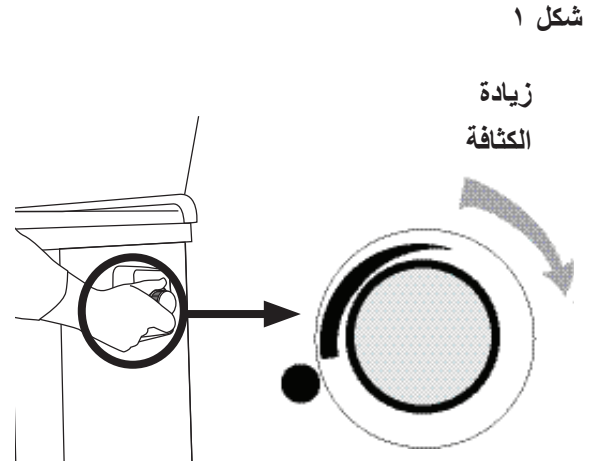


- ٨ قم بفرش المعقم داخل منفذ غمر السطح. (انظر الشكل ٥)

تابع الخطوات في الصفحة التالية.



- ٩ اترك المعقم يعمل لفترة وفقاً للوقت المدون على زجاجة المعقم.
- ١٠ اضغط على زر التعقيم مرة أخرى لإيقاف التعقيم.
- ١١ اضغط على زر الدش وقم بتوصيل مقبض الدش بمنفذ الشطف.
- ١٢ تأكد من لف مقبض نظام *Hydromassage* باتجاه عقارب الساعة بأعلى شدة؛ لمنع تسرب الماء على الأرض. (انظر الشكل ١)
- ١٣ اضغط على الزناد وقم بالشطف حتى ينبثق الماء صافياً من فوهة نظام *Hydromassage*/خرطوم المعالجة.
- ١٤ بعد الشطف، قم بإزالة خرطوم المعالجة إن وُجد، وقم بتعليقه جافاً على الحامل.
- ١٥ قم بإعادة الفوهة إلى منفذ نظام *Hydromassage*.
- ١٦ قم بشطف منفذ غمر السطح بالماء أيضاً.
- ١٧ تابع إرشادات التعقيم المتبقية وفقاً لقسم التنظيف والتعقيم باستخدام بخاخ المعقم اليدوي (الحوض المثبت، ونظام الموجات الصوتية المائية) في الصفحة ٤٣ .
- ١٨ عند الانتهاء من التعقيم، قم بتركيب مصفاة منفذ الشطف، وإعادة البراغي وإحكامها برفق.



### إزالة الترسبات الجيرية، والتآكل الصغير، وتغيير اللون (Primo® Ferro، حوض الاستحمام من الفولاذ الذي لا يصدأ) (٤ خطوات)

- ١ قم بتغطية المنطقة بمنظف للفولاذ الذي لا يصدأ، واتركه يعمل مدة ١٠-٢٠ دقيقة.
- ٢ اشطف حوض الاستحمام بكمية وفيرة من الماء.
- ٣ قم بتجفيف حوض الاستحمام باستخدام قطعة قماش نظيفة؛ لتجنب علامات الماء.
- ٤ بعد ذلك قم بمعالجته باستخدام مادة مُلمّعة للفولاذ الذي لا يصدأ؛ للحصول على طلاء وقائي ضد بصمات الأصابع وعلامات الماء.

## العناية والصيانة الوقائية

قد يتعرض حوض الاستحمام *System 2000* للتشقق والتآكل؛ لذا يجب تنفيذ الإجراءات التالية عند تحديد ذلك لضمان احتفاظ المنتج بمواصفات التصنيع الأصلية.

## تحذیر

لتجنب وقوع ضرر ناتج عن خلل وظيفي، احرص على فحص المعدة بشكل دوري واتباع جدول الصيانة الموصي به. وفي بعض الحالات كالإفراط في استخدام المنتج أو وجوده في ظروف صعبة، قد يحتاج الجهاز إلى إجراء الفحوص بمعدل أكبر. لذا فقد تجد القواعد والمعايير المحلية أشد صرامة من جدول الصيانة الذي نوصي به.

ملاحظة

لا يمكن صيانة المنتج وخدمته أثناء استخدامه مع المريض.

## جدول الصيانة الوقائية: حوض استحمام System 2000

التزامات مقدم الرعاية الإجراء/الفحص	بين المرضى	كل يوم	كل أسبوع	كل شهر	كل عام
التنظيف والتعقيم	X				
فحص مستويات السائل		X			
فحص جميع الأجزاء المكشوفة بصريًا			X		
التحقق من الوسادة، ودعامة القدم، وعلبة لوازم المرحاض			X		
فحص الخراطيم، والأنابيب، والتوصيلات بالنظر إليها			X		
إجراء اختبار الوظائف			X		
تنظيف / التحقق من رؤوس الدش				X	
فحص / تنظيف الفلاتر، والماء الداخل				X	
اختبار خلاط الثرموستات (P220 فقط)				X	
الفحوصات السنوية بواسطة الموظفين المؤهلين فقط					X
فحص التركيب الكهربائي (بواسطة عامل كهرباء معتمد)					

## تحذیر

لتجنب إصابة كلٍّ من المريض ومقدم الرعاية، لا تقم مطلقاً بتعديل المعدة أو استخدام أجزاء غير متوافقة.

## التزامات مقدم الرعاية

يجب أن يتولى تنفيذ التزامات مقدم الرعاية موظف لديه معرفة كافية بحوض الاستحمام *System 2000* كذلك عليه اتباع التعليمات المذكورة في دليل إرشادات الاستعمال هذا.

في حال خروج المنتج عن المألوف (من جهة الوظيفة أو المظهر)، اتصل على الفور بالخدمة المحلية لشركة Arjo لتلقي الدعم.

### بين المرضى

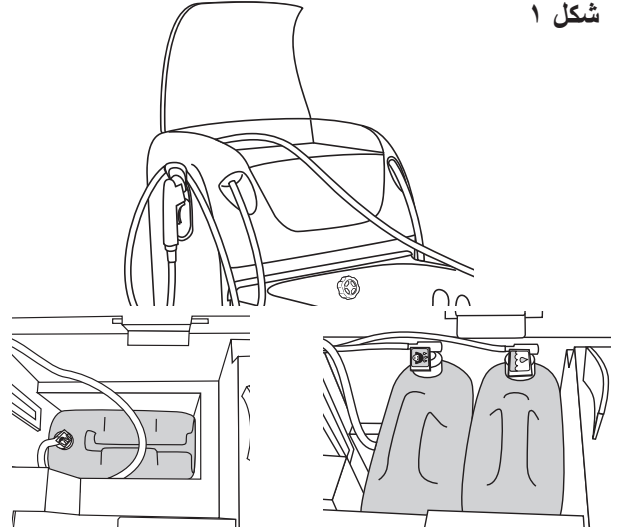
#### التنظيف والتعقيم:

قبل كل استخدام، تأكد أن حوض الاستحمام *System 2000* نظيف ومعقم وفقاً لقسم إرشادات التنظيف والتعقيم في الصفحة ٤٠.

#### كل أسبوع

##### • فحص مستويات السائل:

تحقق من مستويات السائل في زجاجات المعقم، والشامبو، وزيت الاستحمام (مكيف المياه *ArjoSound*). (انظر الشكل ١)

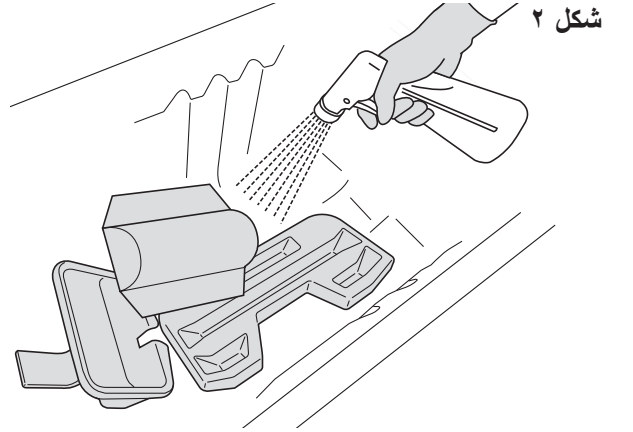


##### • فحص الأجزاء المكشوفة بالنظر إليها:

- ١ افحص جميع الأجزاء المكشوفة بالنظر إليها، وخاصةً أماكن الاحتكاك الشخصي سواءً من قبل المريض أو مسؤول الرعاية.
- ٢ تأكد من عدم وجود أي شقوق أو أن بعض الأجزاء أصبحت حادة وقد تتسبب في إصابة المريض أو مسؤول الرعاية الصحية، أو أنها قد تصبح غير صحية وتتسبب في انتقال التلوث. قد يؤدي أي استخدام للكحول، والكحول إلى تلف حوض الاستحمام والتسبب في حدوث شقوق.

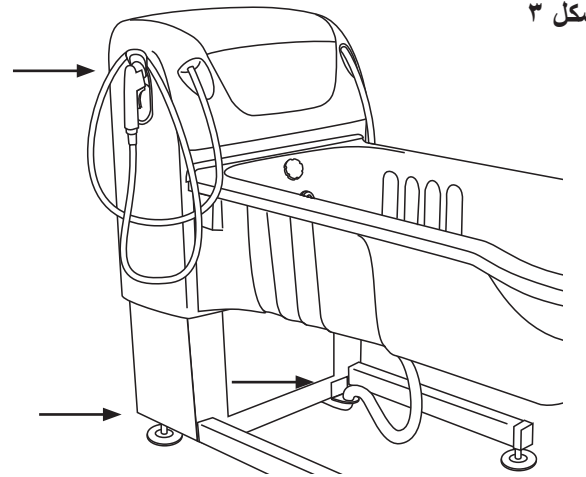
##### • فحص الملحقات:

افحص الوسادة، ودعامة القدم، وعلبة لوازم المراحيض؛ للتأكد من عدم وجود شقوق، أو تمزقات يمكن أن تسرب المياه إلى الحشو وتسبب انتقال التلوث. في حال وجود مثل هذا التلف، استبدل الملحقات. (انظر الشكل ٢)



##### • فحص الخراطيم، والأنابيب، والتوصيلات بالنظر إليها:

تأكد بصرياً من عدم وجود تسريبات من أي نوع تحت حوض الاستحمام. (انظر الشكل ٣)



تابع الخطوات في الصفحة التالية.

• إجراء اختبار الوظائف (انظر الشكل ٤):

- ١ اختبر كل الوظائف. الماء (ملء ودش)، والتعقيم، ووضع اختبار نظام التدليك المائي، ونظام الموجات الصوتية المائية (انظر قسم نظام الموجات الصوتية المائية في الصفحة ٢٤)، ونظام الصوت والرؤية (انظر قسم نظام الصوت والرؤية في الصفحة ٢٦).
- ٢ مع فتح المياه: افحص خرطوم الدش ومقبض الدش بحثاً عن تلف. قم باستبداله في حال وجود تلف. يمكن استبدال مقبض الدش دون دعم Arjo.
- ٣ تحقق من وظيفة الخفض في حالة الطوارئ، إن وُجِدَتْ.

كل شهر

• قم بإزالة رأس الدش وتنظيفها (انظر الشكل ١):

- ١ قم بفك البرغي.
- ٢ قم بإزالة جميع الأجزاء المفكوكة.
- ٣ نظفها بحرص.
- ٤ أعد تجميعها. يجب تجميع الأجزاء (أ) قبل تركيبها في المقبض. (انظر الشكل ١)
- ٥ قم بربط البرغي بحرص.

• فحص/تنظيف الفلاتر للماء الداخل:

يوجد صمام شطف مزود بفلتر على كل من خرطومي الإمداد المائي الموجود أسفل حوض الاستحمام. قم بشطف الفلتر في كلا الصمامين خطوة بخطوة وفقاً للإرشادات المذكورة أدناه.

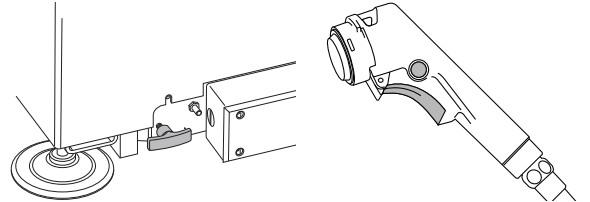
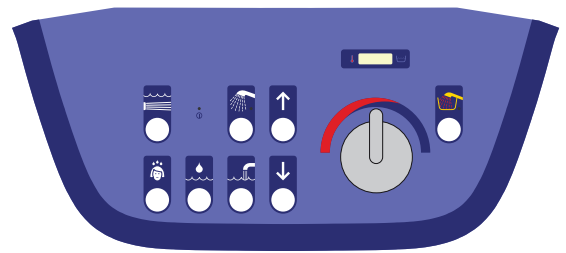
**تحذير**

نظام مكيف الضغط، وخطر الاحتراق بالماء المغلي. تأكد أن الصمام (A) مغلق قبل إزالة الغطاء، ويعد هذا مهماً بشكلٍ خاص لصمام المياه الساخنة.

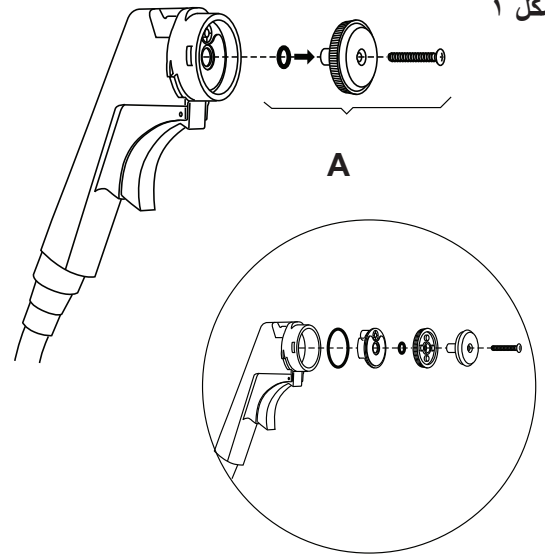
- ١ أولاً، أغلق الصمامات (أ). يجب أن تكون المقابض (الأحمر للمياه الساخنة، والأزرق للمياه الباردة) في وضع متقاطع. (انظر الشكل ٢)
- ٢ ثم قم بإزالة الغطاء (ب) باستخدام مفتاح إنجليزي. (انظر الشكل ٢)
- ٣ وأخيراً، اسحب الفلتر (ج) للخارج، ونظفه بحرص في الماء. (انظر الشكل ٢)
- ٤ أعد تجميعه.
- ٥ افتح الصمامات.

• اختبار خلاط الترموستات (P220 فقط):

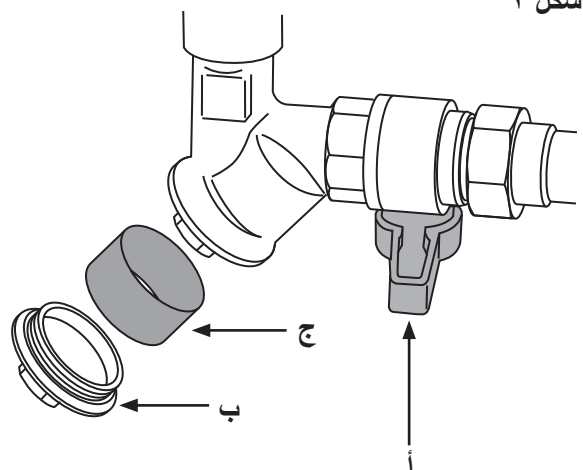
لف أداة التحكم في درجة الحرارة للأمام وللخلف بطول نطاق درجة الحرارة مع فتح المياه. يعد هذا الأمر مهماً بشكلٍ خاص في المناطق ذات الماء العسر.



شكل ١



شكل ٢



## الفحوصات السنوية بواسطة الموظفين المؤهلين فقط

يجب صيانة حوض الاستحمام System 2000 مرة في السنة وفقاً للدليل الصيانة والإصلاح.

للتأكد من وجود مشكلة لديك تتعلق بالتشغيل الآمن بلا قيود، فننصحك بالحصول على الخدمات المنتظمة المجدولة، بالإضافة إلى معايرة خلاط الترموستات والترموتر بواسطة تقني مدرب. إن نقل موضع حوض الاستحمام، أو التغييرات الواضحة، أو التعديلات في الإمداد المائي المحلي، قد تتطلب إعادة معايرة صمام الخلط الترموستاتي.

اتصل بممثل الخدمة المحلية لشركة Arjo للتوقيع على اتفاقية الخدمة.

### تحذير

لتجنب وقوع ضرر و/أو استخدام منتج غير آمن، يجب أن تقوم مجموعة من الموظفين المؤهلين بتنفيذ تدابير الصيانة باستخدام الأدوات والقطع الصحيحة، واتباع الإجراءات اللازمة. يجب أن يخضع الفنيون المؤهلون لتدريب موثق على صيانة هذا الجهاز.

### ملاحظة

تقوم خدمة الموظفين المؤهلين بالتأكد من قيام مقدم الرعاية بجميع التزاماته. للتفاصيل، انظر إرشادات الخدمة المنفصلة.

# استكشاف الأخطاء وإصلاحها

ملاحظة

قبل البدء في استكشاف الأخطاء وإصلاحها، افحص: إمداد الطاقة، والإمداد المائي، ومصابيح LED الموجودة على لوحة التحكم. في حال عدم حل المشكلة بالتأثير إجراءات الحل المذكورة أدناه، يرجى الاتصال بتقني معتمد لدى شركة Arjo.

المشكلة	الإجراء المطلوب
تدفق المياه إلى الدش ببطيء فقط.	افحص رأس الدش وقم بتنظيفه وفقاً لقسم العناية والصيانة الوقائية في الصفحة ٥٢.
تدفق المياه من الدش وأنبوب الملء ببطيء.	١ من أجل الشعور بتدفق المياه الساخنة إن وُجِدَتْ، قم بلمس خط المياه الساخنة الداخلة؛ لمعرفة إذا كانت ساخنة. ٢ افحص فلتر الماء الداخل وقم بتنظيفه وفقاً لقسم العناية والصيانة الوقائية في الصفحة ٥٢.
التعقيم لا يجدي.	١ تأكد من خلو حوض الاستحمام من أي مياه متبقية. ٢ تأكد من عدم تنشيط الدش، أو الملء، أو نظام التدليك المائي/نظام الموجات الصوتية المائية وحاول مرة أخرى. ٣ إذا كان مصباح LED الموجود على لوحة التحكم يومض ويصدر صوت صفير (P300 فقط)، فهذا يشير إلى أن مستوى المعقم في الزجاجة منخفض وبحاجة للاستبدال. راجع قسم إرشادات التنظيف والتعقيم في الصفحة ٤٠.
لا تتوقف وظيفة الملء الآلي عن الملء.	تحتاج المقاييس المعدنية الاستشعارية للتنظيف نتيجة لتراكم البقايا المجمعة. راجع قسم إرشادات التنظيف والتعقيم في الصفحة ٤٠.
أداة التحكم اليدوي لنظام الصوت والرؤية لا تعمل.	١ يجب أن يومض مصباح LED الموجود على جهاز التحكم عن بُعد عند التنشيط. ٢ إذا لم يومض، استبدل أداة التحكم اليدوي لنظام الصوت والرؤية.
صوت نظام الصوت والرؤية لا يعمل ولكن ضوء حوض الاستحمام يعمل.	١ قد يكون شريط الذاكرة USB به عيب. افحص مصباح LED الذي يخص USB للمؤشر، إن أمكن. الضوء الثابت = تشغيل الطاقة، الضوء الوامض = قراءة. ٢ اختبر شريط ذاكرة USB آخر.
ضوء نظام الصوت والرؤية لا يعمل، ولكن الصوت يعمل.	الضوء مكسور ويحتاج للاستبدال بواسطة فني معتمد لدى شركة Arjo.
توقف وظيفة الملء أو الدش. (الحماية من الاحتراق بالماء المغلي).	قم بإعادة تعيين الحماية من الاحتراق بالماء المغلي وفقاً لـ إعادة تعيين الحماية من الاحتراق بالماء المغلي (P220 فقط) (٥ خطوات) في الصفحة ١٨ أو إعادة تعيين الحماية من الاحتراق بالماء المغلي (P300 فقط) (٤ خطوات) في الصفحة ١٩.
وجود ماء على الأرض.	١ تأكد من عدم وجود تسرب على الماء الداخل وخرطوم تصريف حوض الاستحمام. ٢ حوض الاستحمام له دائرة قصيرة وحوض الاستحمام يمتلئ بالماء باستمرار. لكلا الإجراءين، قم بإيقاف تشغيل التيار الكهربائي وإيقاف تشغيل الإمداد المائي.



# رموز الأخطاء (P300 فقط)

## رسائل الشاشة

أثناء العطل الداخلي، سوف يصدر النظام صوت صفير مدة ٥ ثوان وسوف يظهر رمز خطأ على الشاشة. يمكن رفع حوض الاستحمام أو خفضه أثناء رموز الأخطاء هذه. إذا ظهر رمز خطأ، فاستمر كما يلي:

- ١ لاحظ رقم رمز الخطأ. (-01-، أو -02-، أو -03-، أو -04-، أو -05-).
- ٢ قم بتدوين رمز الخطأ واضغط على أي زر مرة واحدة لإعادة تعيين رمز الخطأ.
- ٣ توقف عن استخدام حوض الاستحمام واتصل بموظفين مؤهلين وقم بالإبلاغ عن الخلل ورمز الخطأ الظاهر.

رسالة الشاشة	السبب	ملاحظات
	خطأ مستشعر درجة الحرارة	فقط يمكن رفع وخفض حوض الاستحمام. جميع الوظائف الأخرى محظورة لحين التأكد.
	خطأ المعايرة	فقط يمكن رفع وخفض حوض الاستحمام. جميع الوظائف الأخرى محظورة لحين التأكد.
	خطأ نظام الموجات الصوتية المائية المحول غير متصل المحول في الهواء المحول ساخن وضع اختبار نظام الموجات الصوتية المائية	يمكن استخدام جميع الوظائف الأخرى.
	خطأ نظام الموجات الصوتية المائية الكثافة مرتفعة للغاية	يمكن استخدام جميع الوظائف الأخرى.
	خطأ مستشعر المستوى	فقط ملء حوض الاستحمام محظور
	يرجى الانتظار توقف نظام الموجات الصوتية المائية أو شطف مضخة نظام التدليك المائي أو المعايرة اليدوية أو توقف المعقم أو تطبيق دورة الخلط (كل ١٥ دورة استحمام) أو جهاز الحماية الإلكتروني من الاحتراق بالماء المغلي.	فقط يمكن رفع وخفض حوض الاستحمام. جميع الوظائف الأخرى محظورة. صوت الصفير هو الحماية من الاحتراق بالماء المغلي.
	مستوى منخفض في زجاجة المعقم نشط مدة ٥ ثوان. يومض مؤشر ON (تشغيل)/OFF (إيقاف تشغيل) التعقيم.	قم باستبدال زجاجة المعقم وفقاً لـ استبدال زجاجة المعقم (حوض System 2000 مع خيار التعقيم فقط) في الصفحة ٤٢.

# المواصفات التقنية

يمكن العثور على وصف فني كامل لحوض الاستحمام System 2000 في وثيقة الخدمة، يرجى التواصل مع Arjo للحصول على نسخة. ستجد معلومات الاتصال الخاص بنا في الصفحة الأخيرة من إرشادات الاستعمال هذه.

## متطلبات الموقع

ملاحظة	
يجب أن يقوم الموظفون المؤهلون بجميع أعمال التصريف، وتركيب الماء والكهرباء، وفقاً للوائح المحلية والقومية.	
التيار الكهربائي، أوروبا وأمريكا الشمالية	
الجهد	٢٤٠/٢٣٠ فولت (أوروبا) ١٢٠ فولت (أمريكا الشمالية) ١٠٠ فولت (اليابان) ٢٢٠ فولت (كوريا) ٢٣٠ فولت (المملكة العربية السعودية)
عدد الأطوار	تيار متردد أحادي الطور
التردد	٥٠ هرتز (أوروبا) ٦٠ هرتز (أمريكا الشمالية) ٦٠/٥٠ هرتز (اليابان) ٦٠ هرتز (كوريا) ٦٠ هرتز (المملكة العربية السعودية)
استهلاك الطاقة (الحد الأقصى)	١١٠٠ فولت أمبير
منصهر	٦ أمبير (أوروبا) ١٠ أمبير (أمريكا الشمالية) ١٢ أمبير (اليابان) ٦ أمبير (كوريا) ٦ أمبير (المملكة العربية السعودية)
أرضية عازلة	نعم
محطة تعادل محتملة	نعم
سلك مزود الطاقة	قابل للاستبدال بواسطة الموظفين المؤهلين

## تحذير

- لتجنب الصدمة الكهربائية، تأكد أن المعدة موصلة بـ:
  - الموصلات الرئيسية لمزود الطاقة بالأرضية العازلة باستمرار.
  - منصهر منفصل وقاطع الدائرة الكهربائية عند حدوث خلل في الوصلة الأرضية (GFCI)
  - جهاز فصل جهد المأخذ الرئيسي
  - نقطة الربط متساوي الجهد
- يجب أن تكون جميع التركيبات متوافقة مع اللوائح والتشريعات المحلية.

جهاز فصل جهد المأخذ الرئيسي	
مركب في الحائط بصورة دائمة. مرئي ويمكن الوصول إليه على الدوام	
جهد عابر رئيسي	٤ كيلو فولت*
مسار التسرب	٣ مم*
تنقية الهواء	١,٨ مم*
اتجاه الحركة	أعلى وأسفل، ويمين ويسار، وباتجاه عقارب الساعة وعكس اتجاه عقارب الساعة
* إذا كانت اللوائح المحلية أعلى من ذلك، فيجب الوفاء بها.	

الإمداد المائي	
مياه باردة/ساخنة	٣/٤ بوصة أنبوب عياري بريطاني أنثى
التوصيل بين الصمامات المتوقفة بين الوحدة وشبكة الإمداد، بحد أدنى خلال قُطر ١٦ مم	
الحد الأقصى للضغط الاستاتيكي	٦ بار (٦٠٠ كيلو باسكال، ٨٧ رطل على البوصة المربعة)
الحد الأدنى لضغط التشغيل (جميع الأسواق باستثناء سوق المملكة المتحدة)	٢ بار (٢٠٠ كيلو باسكال، ٢٩ رطل على البوصة المربعة)
الحد الأدنى لضغط التشغيل (سوق المملكة المتحدة)	١ بار (١٠٠ كيلو باسكال، ١٤,٥ رطل على البوصة المربعة)
درجة الحرارة المطلوبة للماء البارد	٢ - ٢٠ درجة مئوية (٣٦ - ٦٨ درجة فهرنهايت)
درجة الحرارة المطلوبة للماء الدافئ	٦٠ - ٨٠ درجة مئوية (١٤٠ - ١٧٦ درجة فهرنهايت)
وضع البالوعة	الأرض أم الحائط

الأرض	
الحد الأقصى لحمولة الأرض	٩٩٠ كجم/٠,٩١ م <sup>٢</sup>
الحد الأقصى لضغط الأرض	١,٨ نيوتن/مم <sup>٢</sup>

ظروف التشغيل	
درجة حرارة البيئة المحيطة	٤٠ درجة مئوية (١٠٤ درجة فهرنهايت)
الرطوبة النسبية	٣٠٪ - ٧٥٪ رطوبة نسبية (Rh)
الضغط الجوي	من ٨٠٠ إلى ١٠٦٠ هيكتو باسكال

النقل والتخزين	
درجة حرارة البيئة المحيطة	من -٢٠ درجة مئوية إلى ٧٠ درجة مئوية (من -٤ درجات فهرنهايت إلى ١٥٨ درجة فهرنهايت)
الرطوبة النسبية	١٠٪ - ٨٠٪ عند ٢٠ درجة مئوية (٦٨ درجة فهرنهايت)
الضغط الجوي	من ٥٠٠ إلى ١١٠٠ هيكتو باسكال

من الناحية البيئية	
المتطلبات الميكروبيولوجية الوفاء بمتطلبات منظمة الصحة العالمية فيما يخص ماء الشرب، وتوجيه ماء الشرب (DWD) في الاتحاد الأوروبي. المواصفات أدناه لها قيمة مختلفة عن المتطلبات الميكروبيولوجية المذكورة أعلاه.	
مدى درجة الحموضة	درجة الحموضة ٧,٥ - درجة الحموضة ٩
التوصيل (الحد الأدنى)	أكبر من ٢,٧ ميغا سيمنز/م
الكلوريد (الحد الأقصى)	أقل من ٢٥٠ ملليجرام/لتر
العسرة	عسر ماء بمعدل أقل من ٢٠ درجة (dH)
القلوية	٦٠ - ٢٠٠ ملليجرام/لتر هيدروجين كربونات $\text{HCO}_3$
تركيب حوض الاستحمام <i>System 2000</i>	راجع إرشادات التجميع والتركيب
نسبة التلوث	٢

التخلص من المنتج في نهاية عمره الافتراضي
<ul style="list-style-type: none"> <li>• ينبغي تفكيك المعدات التي تحتوي على مكونات كهربائية وإلكترونية، وإعادة تدويرها وفقاً للتوجيه المتعلق بنفايات المعدات الكهربائية والإلكترونية (WEEE) أو بما يتماشى مع اللوائح المحلية أو الوطنية.</li> <li>• سوازل التعقيم – إذا كان لديك سائل إضافي، فإنه من الأمان سكبها في البالوعة مع الماء الجاري. تتميز هذه المنتجات بالقدرة على التحلل في الماء وعادةً تكون ممزوجة بالماء عند استخدامها للتنظيف، ستتعامل البلدية مع هذه المنظفات بنفس طريقة استخدامها بغرض التنظيف.</li> <li>• ينبغي إعادة تدوير حاويات التعبئة وفقاً للوائح الوطنية أو المحلية.</li> </ul>

الشروط التقنية	
أقصى وزن للمريض	١٨٢ كجم (٤٠١ رطل)
الحمل الآمن لعمل الجهاز (المريض + الماء)	٥٠٠ كجم / ١١٠٢ رطل
فئة معدل الحماية الدولي (IP) وفقاً للجنة الدولية للتقانة الكهربائية IEC 60529	معدل الحماية الدولي X4
فئة معدل الحماية الدولي (IP) وفقاً للجنة الدولية للتقانة الكهربائية IEC 60529 لأداة التحكم اليدوي	معدل الحماية الدولي X7
نوع الحماية الكهربائية	أ
درجة الحماية الكهربائية	ب
درجة الحماية من الحريق	وفقاً لمعيار اللجنة الدولية للتقانة الكهربائية 60601-1
الحد الأقصى لدورة التشغيل، الرفع	دقيقتان تشغيل ١٨ دقيقة إيقاف تشغيل
الحد الأقصى لدورة التشغيل، نظام الموجات الصوتية المائية/نظام التدليك المائي	١٥ دقيقة تشغيل ١٥ دقيقة إيقاف تشغيل
الترموتر	
نطاق	١٠-٥٠ درجة مئوية (٥٠-١٢٢ درجة فهرنهايت)
الدقة	+/- درجة واحدة مئوية (١,٨ درجة فهرنهايت)
درجة الوضوح	٠,١ درجة مئوية (٠,١٨ درجة فهرنهايت) P220 ٠,٥ درجة مئوية (٠,٩ درجة فهرنهايت) P300

الدمج المسموح به		
منتج شركة Arjo	الأداة الرافعة	طول حوض الاستحمام
Alenti	جميع الموديلات	System 20، و23 و25
Miranti	جميع الموديلات	System 23، و25
Calypso	جميع الموديلات	System 20، و23 و25
Bolero	ليس للأطفال	System 23، و25
Bolero	للأطفال	System 20، و23 و25
Combilift	Classic	System 20، و23 و25
Combilift	النقالة	System 23، و25
Combilift	شريط الشماعات	System 20، و23 و25
Maxi Twin	جميع الموديلات	System 20، و23 و25
Maxi Move	شريط شماعات ليس كبيراً	System 20، و23 و25
Maxi Sky	ليس Maxi Sky 1000 (كبير)	System 20، و23 و25
Maxi Sky 2 Plus	جميع الموديلات	System 20، و23 و25
Marisa	جميع الموديلات	System 20، و23 و25
ولا يُسمح بأي عمليات دمج أخرى		

مستويات الصوت	
مستوى الصوت عند الرفع/الخفض، مع عدم وجود حمل	٦٩ توزيع أديسيل
مستوى الصوت عند الرفع/الخفض، مع وجود حمل كامل	٦٨ توزيع أديسيل
مستوى الصوت عند التدليك المائي/منتجع في الهواء الطلق	٧٦ توزيع أديسيل
مستوى الصوت عند ملء حوض الاستحمام	٨٠ توزيع أديسيل
مستوى الصوت عند بدء الدش	٥٥ توزيع أديسيل

أحجام المياه لأحواض الاستحمام (الفترات اعتمادًا على طراز حوض الاستحمام وسعة حوض الاستحمام)	
وقت الملء عند ٣,٠ بار (٤٣,٥ ظل على البوصة المربعة) الضغط الديناميكي، ٨٠ درجة	٣ - ٧,٥ دقيقة
مئوية (١٧٦ درجة فهرنهايت) مياه ساخنة	
محتوى المياه حتى مستوى الغمر	٢٦٢ - ٤٠٩ لتر ٦٩,٢ - ١٠٨ جالون أمريكي
محتوى المياه حتى مستوى الملء الآلي	١٨٥ - ٢٨٢ لتر ٤٨,٩ - ٧٤,٥ جالون أمريكي
وقت التصريف - وضع مرتفع	٤,٢ - ٦,٦ دقيقة
وقت التصريف - وضع منخفض	٦,٩ - ١٠,٨ دقيقة
الحد الأدنى لقدرة التصريف	١٠٠ لتر/الدقيقة ٢٦,٤ جالون أمريكي/الدقيقة
مقياس المنتج	انظر إرشادات التجميع والتركيب

## قائمة المعايير والشهادات

المعيار/الشهادة	الوصف
وفقاً لمعيار اللجنة الدولية للتقانة الكهربائية - EN/IEC 60601 1:2005 AMD1:2012	الأجهزة الكهربائية الطبية - الجزء ١: المتطلبات العامة للسلامة الرئيسية والأداء الأساسي
ANSI/AAMI ES60601-1 (2005) AMD 1 (2012)	الأجهزة الكهربائية الطبية - الجزء ١: المتطلبات العامة للسلامة الرئيسية والأداء الأساسي
CAN/CSA-C22.2 60601-1:14	الأجهزة الكهربائية الطبية - الجزء ١: المتطلبات العامة للسلامة الرئيسية والأداء الأساسي
CSA B45.5-02	معيار CSA للتركيبات الصحية البلاستيكية
ANSI Z124.1.2-1995	معيار وحدات حوض الاستحمام البلاستيكية
ANSI/ASME A112.19.7- 1995	أجهزة حوض الاستحمام الدائمة
ANSI/ASME A112.19.8- 1987	تركيبات الشفط
ASSE 1001-1988, CSA B64.1.1-2008	قاطع إخلاء هوائي مثبت على أنبوب
ASSE 1056, CSA B64.1.2	قواطع إخلاء خلفية التدفق
ANSI/ASSE 1014-1989	دش محمول باليد
ANSI/ASSE 1016-2005	صمامات فردية الترموستات، وموازنة الضغط، ودمج موازنة الضغط، وصمامات التحكم الترموستاتي للتركيبات الفردية.
EN 1717:2001	الحماية من تلوث المياه الصالحة للشرب في تركيب المياه والمتطلبات العامة للأجهزة لمنع التلوث بفعل الجريان العكسي.

## شرح الرمز

شوط الرفع	
ملصق لنقطة التوصيل متساوية الجهد (مقبض الربط)	
الحد الأقصى لوزن المريض والماء	الحمل الآمن للعمل
جهد التغذية	جهد الإدخال
الطاقة	طاقة الدخل
نوع الحماية - مؤرض	الفئة ١
درجة الحماية (أي حماية المنتج من رذاذ الماء)	معدل الحماية الدولي X4
مدة (دورة تشغيل) الرفع والخفض، وتشغيل نظام التدليك المائي، ونظام الموجات الصوتية المائية وإيقاف تشغيلهما.	الحد الأقصى للتشغيل في أقسام الطوارئ
تشير علامة CE إلى التوافق مع تشريعات الجماعة الأوروبية المنسقة	
تشير الأرقام إلى إشراف الجهة المختصة.	
افصل المكونات الكهربائية والإلكترونية كل على حدة لإعادة تدويرها وفقاً لتوجيهات المجموعة الأوروبية 2012/19/EC (لائحة مخلفات المعدات الكهربائية والإلكترونية (WEEE))	
اقرأ إرشادات الاستعمال قبل الاستخدام.	
تحذير! سطح ساخن!	
تحذير عام	

## شرح الملصق

الجزء المستخدم	النوع B، الجزء المستخدم: حماية من الصدمة الكهربائية وفقاً لمعيار اللجنة الدولية للتقانة الكهربائية IEC 60601.
ملصق تحذير	معلومات مهمة للمستخدم للاستخدام الصحيح.
ملصق الاعتماد	يوضح الاعتمادات الخاصة بالمنتج الحالي.
ملصق المعايرة	يوضح أنه يجب القيام بالمعايرة قبل أول استخدام وبعد كل تركيب. انظر إرشادات التجميع والتركيب واتصل بتقني من شركة Arjo.
ملصق البيانات	يوضح الأداء الفني ومتطلباته، مثل: طاقة الإدخال، وجهد الإدخال، وأقصى وزن للمريض، وما إلى ذلك.
ملصق الخفض في حالة الطوارئ	يوضح معلومات الطوارئ، انظر قسم الخفض في حالة الطوارئ (اختياري، ليس لسوق المملكة المتحدة) في الصفحة ٢٠.
المصنع	اسم الشركة المصنعة وعنوانها
ملصق صندوق التوصيلات السلكية (الولايات المتحدة وكندا فقط)	يوضح مكان توصيل الخدمة الكهربائية الداخلية.
ملصق التعريف	يوضح تعريف المنتج، والرقم التسلسلي، وسنة التصنيع، وشهر التصنيع.
ملصق توصيل المياه	يوضح الحد الأقصى/الأدنى لدرجة الحرارة المطلوبة للمياه الباردة والساخنة والحد الأقصى/الأدنى لضغط المياه.





# التوافق الكهرومغناطيسي

اختبار المنتج للتحقق من امتثاله للمعايير التنظيمية الحالية فيما يتعلق بسعته لحجب التداخل الكهرومغناطيسي (EMI) من مصادر خارجية. قد تساعد بعض الإجراءات في تقليل التداخلات الكهرومغناطيسية:

- لا تستخدم إلا كابلات شركة Arjo وقطع غيارها تفاديًا لزيادة الانبعاثات أو انخفاض الحصانة مما قد يؤثر سلبيًا على التشغيل السليم لوظائف الجهاز.
- تأكد من امتثال الأجهزة الأخرى الموجودة في مناطق مراقبة المريض و/أو دعم الحياة لمعايير الانبعاثات المقبولة.

## تحذير

قد تؤثر أجهزة الاتصالات اللاسلكية مثل أجهزة شبكات الكمبيوتر اللاسلكية، والهواتف المحمولة، والهواتف اللاسلكية ومحطات قواعدها، وأجهزة الاتصال اللاسلكي، وما إلى ذلك، على هذا المنتج، لذلك ينبغي إبقاؤها في منطقة تبعد ١,٥ متر على الأقل من هذا الجهاز.

- بيئة استخدام الجهاز: منشآت الرعاية الصحية المتخصصة
- الحالات الاستثنائية: المعدات الجراحية ذات التردد العالي، والغرفة العازلة للترددات اللاسلكية الخاصة بنظام كهربائي طبي للتصوير بالرنين المغناطيسي

## تحذير

يجب تجنب استخدام هذا الجهاز بجوار أجهزة أخرى أو وضعه معها لأن ذلك قد يؤدي إلى التشغيل بشكل غير سليم. إذا كان الاستخدام بهذا الشكل أمرًا ضروريًا، فيجب مراقبة هذا الجهاز والأجهزة الأخرى للتحقق من أنها تعمل بشكل طبيعي.

توجيهات الشركة المصنعة وبياناتها - الانبعاث الكهرومغناطيسي		
اختبار الانبعاثات	الامتثال	توجيهات
انبعاثات الترددات اللاسلكية CISPR 11	مجموعة ١	يستخدم هذا الجهاز طاقة تردد لاسلكي فقط للتشغيل الداخلي. لذا، فإن انبعاثات الترددات اللاسلكية تكون منخفضة للغاية، ومن غير المحتمل أن تؤدي إلى أي نوع من التداخل مع الأجهزة الإلكترونية القريبة منها. هذا الجهاز مناسب للاستخدام في جميع المؤسسات، بما في ذلك المؤسسات المحلية والمؤسسات التي تتصل مباشرة بالشبكة العامة للكهرباء منخفضة الجهد التي تختص بتزويد المباني المستخدمة في أغراض محلية بالطاقة.
انبعاثات الترددات اللاسلكية CISPR 11	الفئة B	
انبعاثات توافقية معيار اللجنة الدولية للتقانة الكهربائية IEC 61000-3-2	الفئة B	
تقلبات الجهد/انبعاثات الوميض بلائحة اللجنة الدولية للتقانة الكهربائية IEC 61000-3-3	يتوافق	

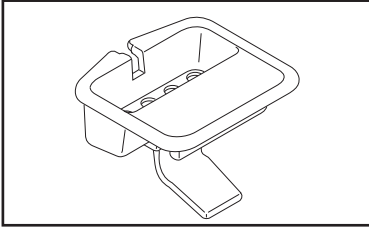
اختبار الحصانة	مستوى الاختيار الخاص بمعيار اللجنة الدولية للتقانة الكهربائية IEC 60601-1-2	مستوى الامتثال	البيئة الكهرومغناطيسية - توجيه
تفريغ الشحن الإلكتروستاتي EN 61000-4-2	±2 كيلو فولت، ±4 كيلو فولت، ±8 كيلو فولت، ±15 كيلو فولت في الهواء ±8 كيلو فولت عند التلامس المباشر	±2 كيلو فولت، ±4 كيلو فولت، ±8 كيلو فولت، ±15 كيلو فولت في الهواء ±8 كيلو فولت عند التلامس المباشر	ينبغي أن تكون الأرضيات من الخشب، أو الخرسانة، أو بلاط السيراميك. إذا كانت الأرضيات مغطاة بمواد اصطناعية، فينبغي أن يكون مستوى الرطوبة النسبية 30٪ على الأقل
التشوشات الموصلة التي تتسبب فيها حقول الترددات اللاسلكية EN 61000-4-6	3 فولت في 0.15 ميغا هرتز إلى 80 ميغا هرتز 6 فولت في نطاقات التردد الصناعية والعلمية والطبية (ISM) ونطاقات ترددات راديو الهواة التي تتراوح بين 0.15 ميغا هرتز و 80 ميغا هرتز 80٪ AM عند 1 كيلو هرتز	3 فولت في 0.15 ميغا هرتز إلى 80 ميغا هرتز 6 فولت في نطاقات التردد الصناعية والعلمية والطبية (ISM) ونطاقات ترددات راديو الهواة التي تتراوح بين 0.15 ميغا هرتز و 80 ميغا هرتز 80٪ AM عند 1 كيلو هرتز	يجب عدم استخدام أجهزة الاتصالات التي تعمل بالترددات اللاسلكية المحمولة والمتنقلة بالقرب من أي جزء من المنتج بما في ذلك الكابلات، بمسافة أقل من متر واحد إذا كان معدل طاقة خرج أجهزة الإرسال يتجاوز 1 وات. (أ) يجب أن تكون شدة المجال من أجهزة الإرسال الثابتة التي تعمل بالترددات اللاسلكية، كما يحددها مسح الموقع الكهرومغناطيسي، أقل من مستوى التوافق في كل نطاق للتردد (ب). قد يحدث التداخل أيضًا في المنطقة المحيطة بالجهاز الذي يوجد عليه هذا الرمز:
المجال الكهرومغناطيسي للترددات اللاسلكية لمشعة EN 61000-4-3	بيئة الرعاية الصحية المتخصصة 3 فولت/متر من 80 ميغا هرتز إلى 2.7 جيجا هرتز 80٪ AM عند 1 كيلو هرتز	بيئة الرعاية الصحية المتخصصة 3 فولت/متر من 80 ميغا هرتز إلى 2.7 جيجا هرتز 80٪ AM عند 1 كيلو هرتز	قد يحدث التداخل أيضًا في المنطقة المحيطة بالجهاز الذي يوجد عليه هذا الرمز:
المجالات الموجودة القرب من أجهزة الاتصالات التي تعمل بالترددات اللاسلكية EN 61000-4-3	385 ميغا هرتز - 27 فولت/متر 450 ميغا هرتز - 28 فولت/متر 710، 745، 780 ميغا هرتز - 9 فولت/متر 810، 870، 930 ميغا هرتز - 28 فولت/متر 1720، 1845، 1970، 2450 ميغا هرتز - 28 فولت/متر 5240، 5500، 5785 ميغا هرتز - 9 فولت/متر	385 ميغا هرتز - 27 فولت/متر 450 ميغا هرتز - 28 فولت/متر 710، 745، 780 ميغا هرتز - 9 فولت/متر 810، 870، 930 ميغا هرتز - 28 فولت/متر 1720، 1845، 1970، 2450 ميغا هرتز - 28 فولت/متر 5240، 5500، 5785 ميغا هرتز - 9 فولت/متر	يوجد عليه هذا الرمز: 
الانفجار الكهربائي العابر/السريع EN 61000-4-4	±1 كيلو فولت لمنافذ جزء دخل الإشارة (SIP)/جزء خرج الإشارة (SOP) ±2 كيلو فولت لمنفذ التيار المتردد 100 كيلو هرتز لتردد التكرار	±1 كيلو فولت لمنافذ جزء دخل الإشارة (SIP)/جزء خرج الإشارة (SOP) ±2 كيلو فولت لمنفذ التيار المتردد 100 كيلو هرتز لتردد التكرار	يجب أن يكون مصدر إمداد الطاقة الرئيسي نموذجيًا للبيئات التجارية أو بيئات المستشفيات.
المجال المغناطيسي لتردد التيار الكهربائي EN 61000-4-8	30 أمبير/متر 50 هرتز أو 60 هرتز	30 أمبير/متر 50 هرتز	يجب أن تكون المجالات المغناطيسية لتردد الطاقة عند مستويات مميزة من موقع نموذجي في بيئة تجارية أو بيئة مستشفيات.

اختبار الحصانة	مستوى الاختبار الخاص بمعيار اللجنة الدولية للتقانة الكهربائية IEC 60601-1-2	مستوى الامتثال	البيئة الكهرومغناطيسية - توجيه
الارتفاع المفاجئ للجهد معيار اللجنة الدولية للتقانة الكهربائية IEC 61000-4-5	$\pm 0.5$ كيلو فولت $\pm 1$ كيلو فولت؛ $\pm 2$ كيلو فولت، من مصدر رئيسي للتيار المتردد، من خط إلى الأرض $\pm 0.5$ كيلو فولت $\pm 1$ كيلو فولت، من مصدر رئيسي للتيار المتردد، بين خطين	$\pm 0.5$ كيلو فولت $\pm 1$ كيلو فولت؛ $\pm 2$ كيلو فولت، من مصدر رئيسي للتيار المتردد، من خط إلى الأرض $\pm 0.5$ كيلو فولت $\pm 1$ كيلو فولت، من مصدر رئيسي للتيار المتردد، بين خطين	البيئة الكهرومغناطيسية - توجيه
انخفاضات الجهد الكهربائي، والانقطاعات القصيرة، وتباينات الجهد الكهربائي في خطوط دخل الإمداد بالطاقة معيار اللجنة الدولية للتقانة الكهربائية IEC 61000-4-11	$\pm 0.5$ كيلو فولت $\pm 1$ كيلو فولت؛ $\pm 2$ كيلو فولت، من مصدر رئيسي للتيار المتردد، من خط إلى الأرض $\pm 0.5$ كيلو فولت $\pm 1$ كيلو فولت، من مصدر رئيسي للتيار المتردد، بين خطين	$\pm 0.5$ كيلو فولت $\pm 1$ كيلو فولت؛ $\pm 2$ كيلو فولت، من مصدر رئيسي للتيار المتردد، من خط إلى الأرض $\pm 0.5$ كيلو فولت $\pm 1$ كيلو فولت، من مصدر رئيسي للتيار المتردد، بين خطين	البيئة الكهرومغناطيسية - توجيه

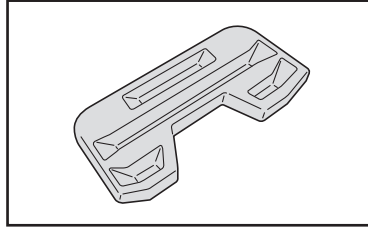
ملاحظة:  $U_T$  هو الجهد الكهربائي للمصدر الرئيسي للتيار المتردد قبل تطبيق مستوى الاختبار.

أ لا يمكن التنبؤ بقوة المجال من أجهزة الإرسال الثابتة، مثل المحطات الرئيسية للهواتف اللاسلكية (الخلوية/اللاسلكية) وأجهزة الراديو المحمولة الأرضية، وراديو الهواة، ومحطات الراديو AM و FM، والبث التلفزيوني، نظرياً بدقة. ومن أجل تقييم البيئة الكهرومغناطيسية بسبب أجهزة إرسال تردد راديو ثابتة، يُنصح بإجراء مسح كهرومغناطيسي للموقع. يجب فحص المنتج للتأكد مما إذا كان يعمل بشكل طبيعي، إذا تجاوزت شدة المجال التي تم قياسها في الموقع الذي تستخدم فيه رافعة المنتج مستوى توافق الترددات اللاسلكية المطبق الموضح أعلاه. وإذا لاحظت وجود شيء غير طبيعي في الأداء، فقد يستلزم الأمر اتخاذ إجراءات إضافية.

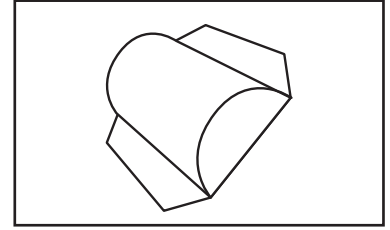
ب ويجب أن تقل قوى المجال عن 1 فولت لكل متر، إذا زاد مجال التردد عن المعدل الذي يتراوح ما بين 150 كيلو هرتز إلى 80 ميجا هرتز.



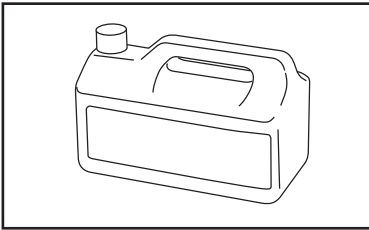
علبة لوازم المراض  
ARA 0007-01



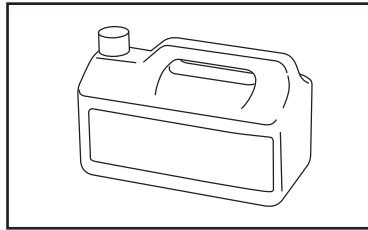
8138678 - دعامه قدم شفافة  
8154647-04 - Primo®  
Ferro  
دعامه القدم



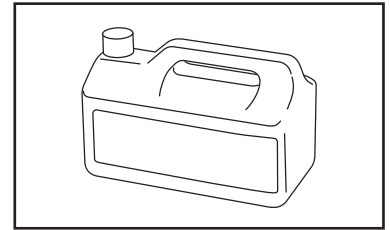
8331457-03 - رمادي اللون  
الوسادة



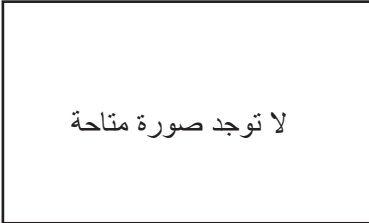
SRB5000  
Arjo Care™ (شامبو،  
غسل للجسم)  
زجاجات ٤ × ٢ لتر



SRB4000  
Arjo Oil™ (زيت استحمام)  
زجاجات ٢ × ٢ لتر

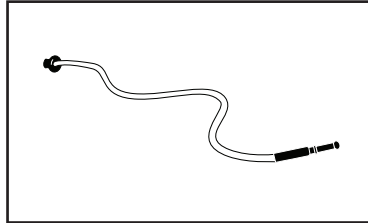


للحصول على معقم  
اتصل بالممثل المحلي لشركة Arjo

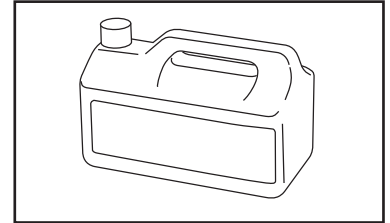


لا توجد صورة متاحة

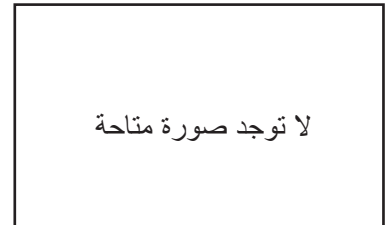
ARA 3333-04  
مضخة تعزيز



ARA 0500-03  
حامل متضمن لخرطوم معالجة  
الموجات الصوتية المائية



SRB1000  
ArjoSound™  
مكيف المياه  
(خاص بنظام الموجات الصوتية المائية)  
زجاجات ٢ × ٢ لتر



لا توجد صورة متاحة

ARA 0300-031  
الإطار الأساسي

تم ترك هذه الصفحة فارغة بشكلٍ مقصود

**AUSTRALIA**

Arjo Australia  
Building B, Level 3  
11 Talavera Road  
Macquarie Park, NSW, 2113,  
Australia  
Phone: 1800 072 040

**BELGIQUE / BELGIË**

Arjo Belgium nv  
Evenbroekveld 16  
9420 Erpe-Mere  
Belgium  
T: +32 (0) 53 60 73 80  
F: +32 (0) 53 60 73 81  
E-mail: info.belgium@arjo.com

**BRASIL**

Arjo Brasil Equipamentos Médicos Ltda  
Rua Marina Ciufuli Zanfelize, 329 PB02 Galpão  
- Lapa  
São Paulo – SP – Brasil  
CEP: 05040-000  
Phone: 55-11-3588-5088  
E-mail: vendas.latam@arjo.com  
E-mail: servicios.latam@arjo.com

**CANADA**

Arjo Canada Inc.  
90 Matheson Boulevard West  
Suite 300  
CA-MISSISSAUGA, ON, L5R 3R3  
Tel/Tél: +1 905 238 7880  
Free: +1 800 665 4831 Institutional  
Free: +1 800 868 0441 Home Care  
Fax: +1 905 238 7881  
E-mail: info.canada@arjo.com

**ČESKÁ REPUBLIKA**

Arjo Czech Republic s.r.o.  
Na Strži 1702/65  
140 00 Praha  
Czech Republic  
Phone No: +420225092307  
e-mail: info.cz@arjo.com

**DANMARK**

Arjo A/S  
Vassingerødvej 52  
DK-3540 LYNGE  
Tel: +45 49 13 84 86  
Fax: +45 49 13 84 87  
E-mail:  
dk\_kundeservice@arjo.com

**DEUTSCHLAND**

Arjo GmbH  
Peter-Sander-Strasse 10  
DE-55252 MAINZ-KASTEL  
Tel: +49 (0) 6134 186 0  
Fax: +49 (0) 6134 186 160  
E-mail: info-de@arjo.com

**ESPAÑA**

Arjo Ibérica S.L.  
Parque Empresarial Rivas Futura, C/Marie  
Curie 5  
Edificio Alfa Planta 6 oficina 6.1-.62  
ES-28521 Rivas Vacia, MADRID  
Tel: +34 93 583 11 20  
Fax: +34 93 583 11 22  
E-mail: info.es@arjo.com

**FRANCE**

Arjo SAS  
2 Avenue Alcide de Gasperi  
CS 70133  
FR-59436 RONCQ CEDEX  
Tél: +33 (0) 3 20 28 13 13  
Fax: +33 (0) 3 20 28 13 14  
E-mail: info.france@arjo.com

**HONG KONG**

Arjo Hong Kong Limited  
Room 411-414, 4/F, Manhattan Centre,  
8 Kwai Cheong Road, Kwai Chung, N.T.,  
HONG KONG  
Tel: +852 2960 7600  
Fax: +852 2960 1711

**ITALIA**

Arjo Italia S.p.A.  
Via Giacomo Peroni 400-402  
IT-00131 ROMA  
Tel: +39 (0) 6 87426211  
Fax: +39 (0) 6 87426222  
E-mail: Italy.promo@arjo.com

**MIDDLE EAST**

Arjo Middle East FZ-LLC  
Office 908, 9th Floor,  
HQ Building, North Tower,  
Dubai Science Park,  
Al Barsha South  
P.O Box 11488, Dubai,  
United Arab Emirates  
Direct +971 487 48053  
Fax +971 487 48072  
Email: Info.ME@arjo.com

**NEDERLAND**

Arjo BV  
Biezenwei 21  
4004 MB TIEL  
Postbus 6116  
4000 HC TIEL  
Tel: +31 (0) 344 64 08 00  
Fax: +31 (0) 344 64 08 85  
E-mail: info.nl@arjo.com

**NEW ZEALAND**

Arjo Ltd  
34 Vestey Drive  
Mount Wellington  
NZ-AUCKLAND 1060  
Tel: +64 (0) 9 573 5344  
Free Call: 0800 000 151  
Fax: +64 (0) 9 573 5384  
E-mail: nz.info@Arjo.com

**NORGE**

Arjo Norway AS  
Olaf Helsets vei 5  
N-0694 OSLO  
Tel: +47 22 08 00 50  
Faks: +47 22 08 00 51  
E-mail: no.kundeservice@arjo.com

**ÖSTERREICH**

Arjo GmbH  
Lemböckgasse 49 / Stiege A / 4.OG  
A-1230 Wien  
Tel: +43 1 8 66 56  
Fax: +43 1 866 56 7000

**POLSKA**

Arjo Polska Sp. z o.o.  
ul. Ks Piotra Wawrzyniaka 2  
PL-62-052 KOMORNIKI (Poznań)  
Tel: +48 61 662 15 50  
Fax: +48 61 662 15 90  
E-mail: arjo@arjo.com

**PORTUGAL**

Arjo em Portugal  
MAQUET Portugal, Lda.  
(Distribuidor Exclusivo)  
Rua Poeta Bocage n.º 2 - 2G  
PT-1600-233 Lisboa  
Tel: +351 214 189 815  
Fax: +351 214 177 413  
E-mail: Portugal@arjo.com

**SUISSE / SCHWEIZ**

Arjo AG  
Fabrikstrasse 8  
Postfach  
CH-4614 HÄGENDORF  
Tél/Tel: +41 (0) 61 337 97 77  
Fax: +41 (0) 61 311 97 42

**SUOMI**

Arjo Scandinavia AB  
Riihitontuntie 7 C  
02200 Espoo  
Finland  
Puh: +358 9 6824 1260  
E-mail: Asiakaspalvelu.finland@arjo.com

**SVERIGE**

Arjo International HQ  
Hans Michelsensgatan 10  
SE-211 20 MALMÖ  
Tel: +46 (0) 10 494 7760  
Fax: +46 (0) 10 494 7761  
E-mail: kundservice@arjo.com

**UNITED KINGDOM**

Arjo UK and Ireland  
Houghton Hall Park  
Houghton Regis  
UK-DUNSTABLE LU5 5XF  
Tel: +44 (0) 1582 745 700  
Fax: +44 (0) 1582 745 745  
E-mail: sales.admin@arjo.com

**USA**

Arjo Inc.  
2349 W Lake Street Suite 250  
US-Addison, IL 60101  
Tel: +1 630 307 2756  
Free: +1 800 323 1245 Institutional  
Free: +1 800 868 0441 Home Care  
Fax: +1 630 307 6195  
E-mail: us.info@arjo.com

**JAPAN**

Arjo Japan K.K.  
東京都港区虎ノ門三丁目7番8号 ランディッ  
ク第2虎ノ門ビル9階  
電話 : +81 (0)3-6435-6401

Address page - REV 25: 01/2020

At Arjo, we are committed to improving the everyday lives of people affected by reduced mobility and age-related health challenges. With products and solutions that ensure ergonomic patient handling, personal hygiene, disinfection, diagnostics, and the effective prevention of pressure ulcers and venous thromboembolism, we help professionals across care environments to continually raise the standard of safe and dignified care. Everything we do, we do with people in mind.



ArjoHuntleigh AB  
Hans Michelsensgatan 10  
211 20 Malmö, Sweden  
[www.arjo.com](http://www.arjo.com)

**arjo**

**CE**  
2797