

# MaxxAir ETS



## Installation du système de remplacement de matelas

1

Mettre le lit de niveau et serrer les freins.  
Retirer le matelas existant.

2

Détacher les sangles de rangement.  
Placer les sangles de rangement dans la pochette ou les ranger près du réservoir de rotation.

3

Positionner le matelas sur le sommier en veillant à placer l'ensemble des tuyaux au pied du lit.

4

Fixer le matelas au sommier à l'aide des sangles.

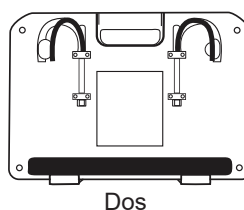
5

Mettre la housse du matelas et s'assurer que :

- la housse du matelas n'est pas froissée
- les boucles de la housse, situées du côté gauche de la tête du patient et du côté droit de ses pieds, sont correctement raccordées sous le matelas.

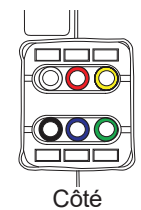
Si les raccords de tuyau sont fixés, ils ne doivent pas être démontés.

6



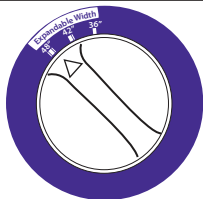
Fixer l'unité de thérapie sur le pied de lit en allongeant les bras.

7



Fixer les connecteurs du tuyau à l'unité de thérapie. Faire correspondre les tuyaux et les connecteurs selon leur couleur.

8

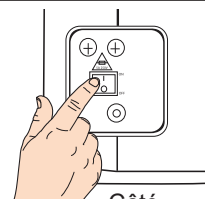


Régler la largeur du matelas à l'aide du bouton d'expansion.  
Réglage 36 pouces : aucun élargissement.

Réglage 42 pouces : la surface située du côté gauche du patient s'élargit.

Réglage 48 pouces : les deux côtés de la surface du patient s'élargissent.

9



Brancher le cordon d'alimentation sur une prise de courant mise à la terre.

Faire passer le cordon sous le sommier.

Mettre sous tension ; le voyant AIR OFF situé sur le panneau avant s'allume.

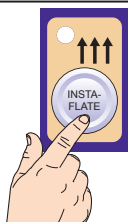
## Préparation du transfert d'un patient *non ambulant*

1



Sur le panneau avant :  
Appuyer sur le bouton AIR ON. Le voyant d'activation de l'air devient vert et l'unité de thérapie commence à fonctionner.

2



Appuyer sur le bouton INSTAFLATE pour un gonflage rapide. Pour obtenir un gonflage complet, patienter quatre à cinq minutes.

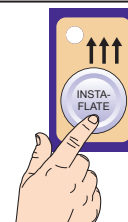
3

Attendre que la surface soit complètement gonflée.

Vérifier que tous les freins sont serrés.

Régler la hauteur du lit pour procéder au transfert ou au positionnement du patient.

4



Appuyer sur le bouton INSTAFLATE pour désactiver le gonflage rapide.

Soulever et verrouiller les barrières latérales et s'assurer que toutes les aides au positionnement sont correctement positionnées.

Régler la hauteur du lit au niveau le plus bas.

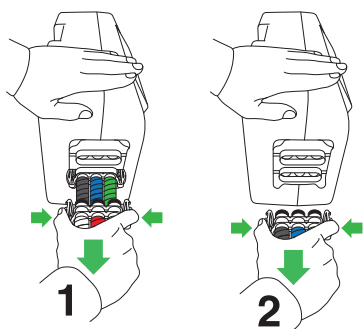
## Préparation du transfert d'un patient *ambulant*

Les patients ambulants s'installent sur l'unité et la quittent lorsqu'elle est dégonflée.

- Vérifier que tous les freins sont serrés.
- Régler la hauteur du lit au niveau le plus bas.
- Avec l'aide du personnel soignant, le patient ambulant doit être correctement positionné et s'installer par un côté du lit.

## CPR

1



Placer une main ferme sur l'unité de thérapie et déconnecter les deux ensembles de tuyaux.

2

Commencer la CPR.  
Le poids du patient et la procédure de CPR provoquent le dégonflage du matelas.

3

Une fois la CPR effectuée et le patient cliniquement stable, réinsérer l'ensemble des tuyaux et régler le Comfort Control dans sa position d'origine.  
Relever les barrières latérales.

