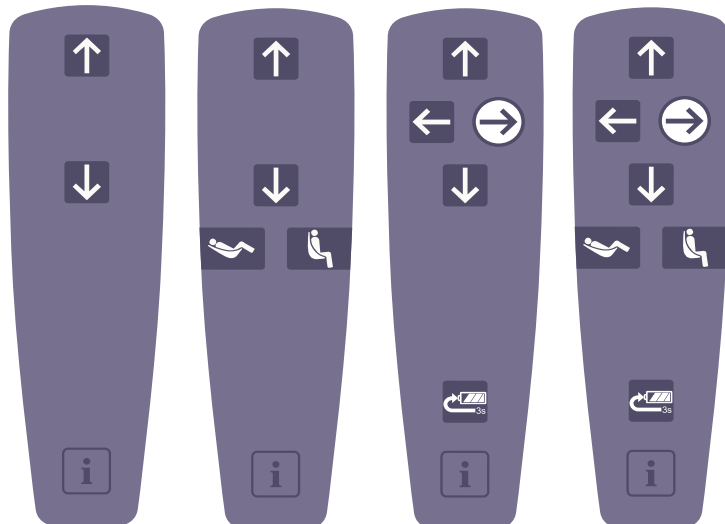











# Maxi Sky 2

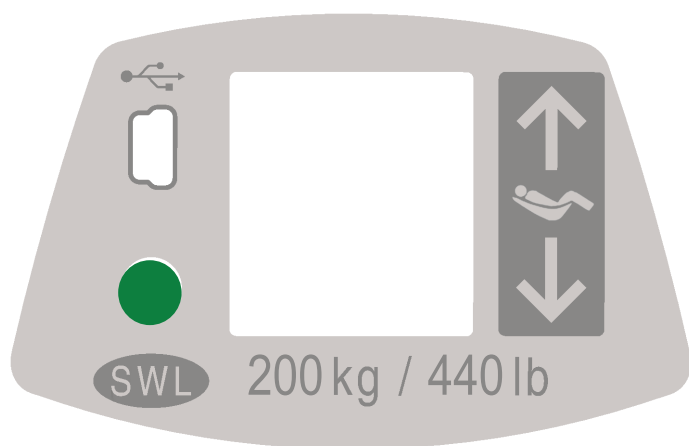


## Daljinski upravljalnik



-  gumb »gor«
-  gumb »dol«
-  gumb »desno«
-  gumb »levo«
-  gumb za nastavitev nagiba (samo pri sistemu DPS z električnim pogonom)
-  gumb za nastavitev v sedeči položaj (samo pri sistemu DPS z električnim pogonom)
-  nazaj na polnjenje (RTC)
-  gumb »nazaj na začetni položaj« (RTH)
-  gumb »programiranje/informacije«

## Nadzorna plošča



-  **Pomožni gumb »gor–dol«**  
Gumb za gor in dol se uporablja za dokončanje premeščanja, če med delovanjem pride do težave z daljinskim upravljalnikom.
-  **Stanje lučke LED**  
Lučka LED služi kot dodatno opozorilo, ki preusmerja uporabnikovo pozornost na sporočilo, prikazano na zaslonu.
-  **SWL**  
Ta oznaka predstavlja največjo dvižno zmogljivost dvigala.
-  **Vrata USB**  
Vrata USB so predvidena le za uporabnike MAXISMART.

## Simboli na zaslonu



### Raven napolnjenosti baterije



100 %



75 %

Običajno območje delovanja



50 %



25 %

Nizka

Ob pritisku katerega izmed naslednjih gumbov je slišati kratki pisk



<5 %

Kritično

Ikoni se na 10 sekund izmenjujeta z dvema kratkima piskoma



### Indikator sistema izboljššanega polnjenja (ECS)

Ta simbol se prikaže ob polnjenju enot s sistemom ECS.



### Nazaj na polnjenje (RTC)

Ta simbol pomeni, da je bila z daljinskim upravljalnikom aktivirana funkcija RTC.



### Nazaj na začetni položaj (RTH)

Ta simbol pomeni, da je bila z daljinskim upravljalnikom aktivirana funkcija RTH.



### Predprogramiran položaj (PPP)

Ta simbol pomeni, da je bila z daljinskim upravljalnikom aktivirana funkcija PPP.



### Predolg obratovalni cikel

Ta simbol utripa, ko je dvigalo v uporabi daljši čas in nima možnosti, da se ohladi.

Zaščita pred pregrevanjem se vključi, ko je onemogočena funkcija s pretečenim obratovalnim ciklom, medtem pa vse druge funkcije ostanejo aktivne.

Rdeča lučka bo med hlajenjem ostala prižgana in slišali boste enkratni pisk.

Ta simbol izgine, ko funkcija ohladi dvigalo in je pripravljeno na ponovno uporabo.



### Splošna okvara (opozorilni simbol skupaj z numeričnim znakom)

Ta simbol utripa, ko dvigalo zazna okvaro.

Dvigalo mora pregledati ali popraviti usposobljen serviser.

Rdeča lučka bo ostala prižgana in slišali boste enkratni pisk.



ABC

### Potrebno je vzdrževanje (simbol ključa skupaj s črkovnim znakom)

Ta simbol se prikaže za 7 sekund (ob spremljavi 2 piskov), ko se dvigalo prebujata iz stanja mirovanja, in utripne vsakih 5 sekund, da pritegne uporabnikovo pozornost.

Enoto lahko uporabljate, vendar naj serviser podjetja Arjo na njej čim prej opravi vzdrževanje.



### Prevelika teža

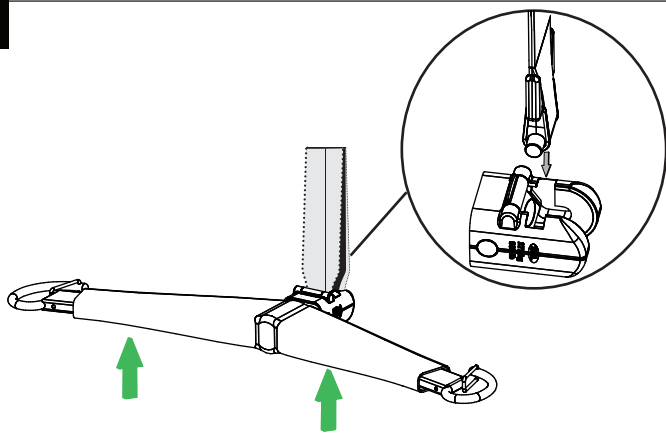
Ta simbol utripa, če poskušate premakniti težo, ki presega zmogljivost dvigala.

Rdeča lučka bo ostala prižgana (ob spremljavi 4 hitrih piskov), dokler ne spustite oskrbovanca.

Funkcija bo onemogočena, vse druge funkcije pa bodo ostale aktivne.

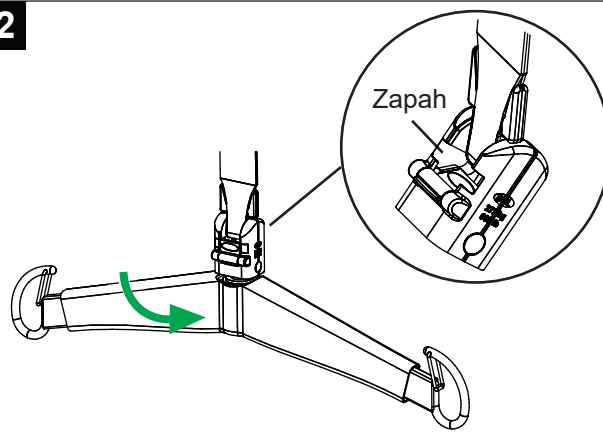
## Pritrditev droga za širjenje in tehtnice

1



Poravnajte zapah Quick-Connect droga za širjenje s kavljem pod kotom 90 stopinj. Vstavite kavelj v Quick-Connect.

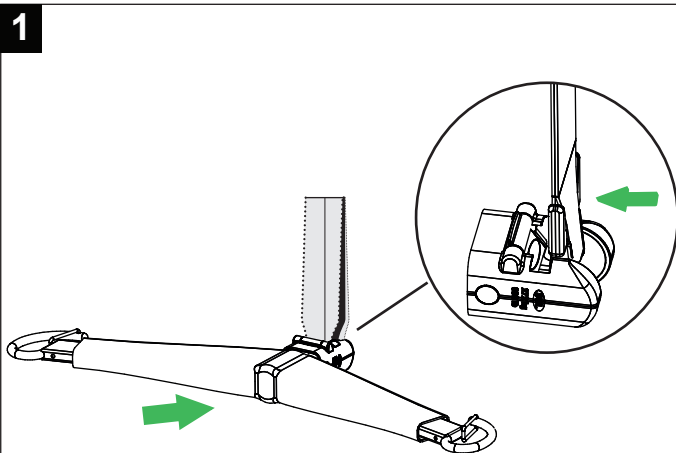
2



Premaknite drog za širjenje, da se kavelj zaskoči v tečaj. Drog za širjenje zasukajte na svoje mesto. Preverite, ali je zapah Quick-Connect zaprt.

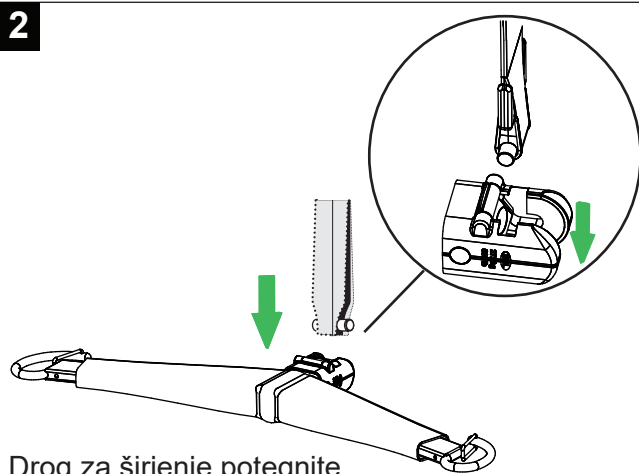
## Odstranitev droga za širjenje in tehtnice

1



Premaknite drog za širjenje pod kotom 90 stopinj, da sprostite kavelj iz ležaja.

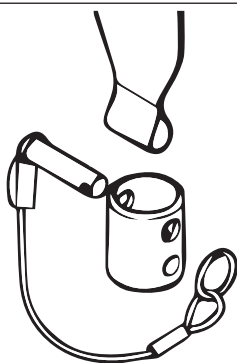
2



Drog za širjenje potegnite navzdol pod kotom 90 stopinj, da ga sprostite iz zapaha Quick-Connect.

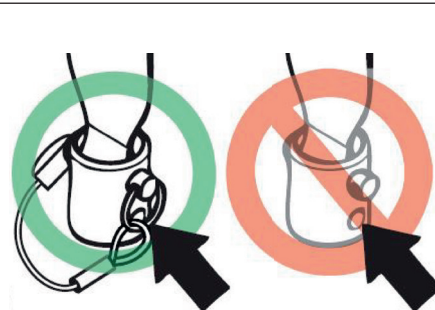
## Pritrditev ali odstranitev droga za širjenje in tehtnice (le pri osnovnem stropnem dvigalu)

1



Konec traku vstavite v priključek droga za širjenje. Vstavite sornik skozi priključek in zanko na koncu traku.

2



Pričvrstite sornik z dvojnim obročkom.

