

Typhoon



Το όνομα του μοντέλου και ο αριθμός σειράς θα πρέπει να παρέχονται πάντα όταν υποβάλλεται παραγγελία για ανταλλακτικά ή σε ερωτήσεις μέσω τηλεφωνικής ή γραπτής επικοινωνίας.

Αριθμός σειράς του μηχανήματος:

.....

Μοντέλο μηχανήματος:

.....

Πολιτική Σχεδιασμού και Δικαιώματα Πνευματικής Ιδιοκτησίας

Τα ® και ™ είναι εμπορικά σήματα που ανήκουν στον όμιλο εταιρειών Arjo.

© Arjo 2019.

Καθώς η πολιτική μας είναι αυτή της συνεχόμενης βελτίωσης, διατηρούμε το δικαίωμα να τροποποιήσουμε τα σχέδια χωρίς προηγούμενη προειδοποίηση. Το περιεχόμενο αυτής της δημοσίευσης δεν επιτρέπεται να αντιγραφεί, ούτε εξ ολοκλήρου ούτε εν μέρει χωρίς τη συγκατάθεση της Arjo.

Περιεχόμενα

ΠΡΟΛΟΓΟΣ.....	4
1 ΠΡΟΦΥΛΑΞΕΙΣ ΑΣΦΑΛΕΙΑΣ	5
1.1 Σημαντικές πληροφορίες	6
1.2 Βεβαιωθείτε ότι οι εργασίες συναρμολόγησης και εγκατάστασης εκτελούνται	7
1.3 Διακόπτης απομόνωσης	7
1.4 Σε περίπτωση έκτακτης ανάγκης	7
1.5 Ευθύνη για το προϊόν	7
1.6 Σύμβολα προσοχής	7
2 ΕΓΚΑΤΑΣΤΑΣΗ	8
2.1 Γενικά	8
2.1.1 Βεβαιωθείτε ότι οι εργασίες συναρμολόγησης και εγκατάστασης εκτελούνται	8
2.1.2 Σειρά εγκατάστασης	8
2.2 Αποσυσκευασία	9
2.3 Διάγραμμα που απεικονίζει τις διαστάσεις και τη διάταξη των οπών	10
2.4 Τοποθέτηση	11
2.5 Σύνδεση του νερού	14
2.6 Σύνδεση στο δίκτυο ηλεκτρικής ενέργειας	14
2.6.1 Εναλλακτική σύζευξη	15
2.7 Όταν έχει ολοκληρωθεί η εργασία, ελέγξτε ότι	16
2.8 Έλεγχος λειτουργίας	17
3 ΤΕΧΝΙΚΑ ΣΤΟΙΧΕΙΑ	19
3.1 Διαστάσεις και βάρη	19
3.2 Συνδέσεις	20
3.3 Διάφορα	21
3.4 Περιβαλλοντικές απαιτήσεις	21
3.5 Κατηγορία προστασίας	21
3.6 Εξαρτήματα	22
4 ΠΟΙΟΤΗΤΑ ΝΕΡΟΥ	23
5 ΑΠΟΡΡΙΨΗ ΣΤΟ ΤΕΛΟΣ ΤΗΣ ΔΙΑΡΚΕΙΑΣ ΖΩΗΣ	25

ΠΡΟΛΟΓΟΣ

Το εγχειρίδιο χρήσης περιγράφει το σχεδιασμό και τη λειτουργία του μηχανήματος, καθώς και τις εργασίες συντήρησης για τις οποίες είναι υπεύθυνος ο χρήστης. Στο εγχειρίδιο εγκατάστασης περιγράφεται η εγκατάσταση του μηχανήματος. Το τεχνικό εγχειρίδιο περιγράφει τις απαραίτητες πληροφορίες για τους χειριστές και το προσωπικό συντήρησης. Οι πληροφορίες στο εγχειρίδιο πρέπει να τηρούνται για να διασφαλιστεί η ασφαλής και χωρίς σφάλματα λειτουργία.



Διαβάστε το εγχειρίδιο πριν τη χρήση.

Πριν χρησιμοποιήσει το μηχάνημα για πρώτη φορά, οι χρήστες πρέπει να διαβάσουν το εγχειρίδιο, καθώς και να εξοικειωθούν με τη λειτουργία του μηχανήματος και τις σχετικές οδηγίες ασφαλείας. Οι χειριστές και το προσωπικό συντήρησης πρέπει να έχουν ολοκληρώσει την εκπαίδευση μέσω του τμήματος μάρκετινγκ της Arjo.

Οι πληροφορίες στο παρόν εγχειρίδιο περιγράφουν το μηχάνημα όπως αποστέλλεται από τη Arjo AB. Ενδέχεται να υπάρχουν διαφορές λόγω προσαρμογής στις ανάγκες του πελάτη ή τις απαιτήσεις χωρών.

Το μηχάνημα συνοδεύεται από την ακόλουθη τεκμηρίωση:

- Εγχειρίδιο χρήσης
- Εγχειρίδιο εγκατάστασης
- Γρήγορος οδηγός

Η παρακάτω τεκμηρίωση διατίθεται από την εταιρεία πώλησης στον τελικό χρήστη, κατόπιν αιτήματος:

- Τεχνικό εγχειρίδιο
- Κατάλογος ανταλλακτικών

Ο συνοδευτικός «Γρήγορος οδηγός» πρέπει να αναρτηθεί σε εμφανές σημείο στον χώρο εγκατάστασης.

Η Arjo AB επιφυλάσσεται του δικαιώματος να τροποποιήσει τις προδιαγραφές και το σχεδιασμό χωρίς προηγούμενη ειδοποίηση. Οι πληροφορίες που περιέχονται στο παρόν εγχειρίδιο ήταν ενημερωμένες κατά την ημερομηνία έκδοσης του εγχειριδίου.

1 ΠΡΟΦΥΛΑΞΕΙΣ ΑΣΦΑΛΕΙΑΣ

Αυτό το μηχάνημα διαθέτει αρκετές ενσωματωμένες διατάξεις ασφαλείας.

Για την αποφυγή τραυματισμών, είναι σημαντικό να μην παρακάμπτονται αυτές οι διατάξεις ασφαλείας.

Η χρήση της συσκευής με τρόπο που δεν προδιαγράφεται από τον κατασκευαστή, μπορεί να βλάψει τον εξοπλισμό ασφαλείας στη συσκευή.

Οι χειριστές και το προσωπικό συντήρησης πρέπει να υποβληθούν σε εκπαίδευση ασφάλειας για το μηχάνημα. Το σύνολο του προσωπικού που χειρίζεται χημικά για την πλύση και απολύμανση πρέπει να κατανοεί τη διαδικασία πλύσης, τους πιθανούς κινδύνους για την υγεία και μεθόδους για την ανίχνευση διαρροών τοξικών χημικών.

Οι χειριστές και το προσωπικό συντήρησης πρέπει να υποβάλλονται σε τακτική εκπαίδευση στη λειτουργία και συντήρηση του εξοπλισμού. Πρέπει να διατηρείται τεκμηριωμένος κατάλογος του προσωπικού που έχει λάβει εκπαίδευση στη χρήση του μηχανήματος. Το εκπαιδευμένο προσωπικό πρέπει να υποβάλλεται σε εξετάσεις για την επαλήθευση του εκπαιδευτικού προγράμματος.

1.1 Σημαντικές πληροφορίες

- Προσέχετε όταν χειρίζεστε τα χημικά προϊόντα που χρησιμοποιούνται στο μηχάνημα. Διαβάστε τις πληροφορίες που υπάρχουν πάνω στο δοχείο ή απευθυνθείτε στον κατασκευαστή:
 - εάν το προϊόν έρθει σε επαφή με τα μάτια ή το δέρμα του χειριστή ή αν ο χειριστής εισπνεύσει τους ατμούς κλπ.
 - σχετικά με την αποθήκευση του προϊόντος και την απόρριψη των άδειων δοχείων.
- Ο εξοπλισμός πρέπει να χρησιμοποιείται μόνο από προσωπικό με κατάλληλη γνώση και εκπαιδευμένο στη χρήση του. Το προσωπικό πρέπει επίσης να εκπαιδεύεται τακτικά σχετικά με τη χρήση του εξοπλισμού.
- Διαβάστε ολόκληρο το εγχειρίδιο οδηγιών πριν τη χρήση
- Μην χρησιμοποιήσετε ποτέ τη συσκευή έκπλυσης-απολύμανσης αν δεν είστε βέβαιοι πώς να τη χειριστείτε.
- Ακολουθήστε τις γραπτές οδηγίες.
- Διατηρείτε τον εξοπλισμό καθαρό.
- Πρέπει να διακόψετε την ηλεκτρική τροφοδοσία πριν ανοίξετε το κουβούκλιο του μηχανήματος. (Το κουβούκλιο του μηχανήματος περιέχει ηλεκτρικά εξαρτήματα).
- Βεβαιωθείτε ότι υπάρχει πάντα απορρυπαντικό μέσα στις φιάλες. Αυτό είναι σημαντικό τόσο για τη λειτουργία του μηχανήματος όσο και για την αποφυγή αποχρωματισμού του θαλάμου πλύσης.
- Χρησιμοποιείτε πάντα τον εξοπλισμό σύμφωνα με τους τοπικούς κανονισμούς.
- Συνδέετε πάντα τον εξοπλισμό μέσω συσκευής παραμένουστος ρεύματος (RCD).
- Χρησιμοποιείτε πάντα γειωμένη ηλεκτρική τροφοδοσία για τη συσκευή έκπλυσης-απολύμανσης.
- Αν τα αντικείμενα δεν έχουν κρυώσει μετά τον καθαρισμό, προσέξτε να τα χειριστείτε προσεκτικά,
 - προκειμένου να αποφύγετε τυχόν εγκαύματα.
- Πριν την έναρξη, ελέγξτε την έξοδο των λυμάτων στον πυθμένα του θαλάμου έκπλυσης για τυχόν εμπόδια. Έτσι θα βεβαιωθείτε ότι η συσκευή έκπλυσης-απολύμανσης λειτουργεί κανονικά.
- Μην τοποθετείτε αντικείμενα ευαίσθητα στη θερμότητα ή την υγρασία πάνω στη συσκευή έκπλυσης-απολύμανσης.

1.2 Βεβαιωθείτε ότι οι εργασίες συναρμολόγησης και εγκατάστασης εκτελούνται

- από εξειδικευμένο προσωπικό.
- σύμφωνα με τις ισχύουσες τοπικές διατάξεις και κανόνες.

1.3 Διακόπτης απομόνωσης

Το μηχάνημα πρέπει να διαθέτει πάντα ξεχωριστό διακόπτη απομόνωσης στην τροφοδοσία ισχύος. Ο διακόπτης απομόνωσης πρέπει να είναι εύκολα προσβάσιμος, σε έναν τοίχο κοντά στο μηχάνημα. Ο εξωτερικός διακόπτης απομόνωσης θα πρέπει να σημειώνεται με «I» και «O» για αναγνώριση της θέσης του διακόπτη.

1.4 Σε περίπτωση έκτακτης ανάγκης

- Κλείστε τον κύριο διακόπτη.
- Κλείστε τις βαλβίδες απομόνωσης στη γραμμή παροχής νερού

1.5 Ευθύνη για το προϊόν

Σήμανση CE που υποδηλώνει συμμόρφωση με την εναρμονισμένη νομοθεσία της Ευρωπαϊκής Κοινότητας.

Οποιαδήποτε τροποποίηση ή εσφαλμένη χρήση του εξοπλισμού χωρίς την έγκριση της Arjo ακυρώνει την ευθύνη της για το προϊόν.



Σήμανση CE που υποδηλώνει συμμόρφωση με την εναρμονισμένη νομοθεσία της Ευρωπαϊκής Κοινότητας.

Τα στοιχεία υποδεικνύουν την επίβλεψη από Κοινοποιημένο Οργανισμό.

1.6 Σύμβολα προσοχής

Μερικές από τις προειδοποιήσεις, οδηγίες και συμβουλές στο παρόν εγχειρίδιο απαιτούν ιδιαίτερη προσοχή. Τα σύμβολα και τα σχέδια που χρησιμοποιούνται είναι τα εξής:



Κίνδυνος τραυματισμού ή βλάβης του μηχανήματος.

2 ΕΓΚΑΤΑΣΤΑΣΗ

2.1 Γενικά

2.1.1 Βεβαιωθείτε ότι οι εργασίες συναρμολόγησης και εγκατάστασης εκτελούνται



Για την αποφυγή τραυματισμού της οσφυϊκής χώρας και της ράχης, η συναρμολόγηση και η εγκατάσταση του εξοπλισμού πρέπει να γίνεται από τουλάχιστον δύο άτομα.

- από εξειδικευμένο προσωπικό.
- σύμφωνα με τις ισχύουσες τοπικές διατάξεις και κανόνες.
- μόνο για εγκατάσταση σε εσωτερικούς χώρους.
- να μην γίνεται εγκατάσταση σε τόπος με υγρασία.

2.1.2 Σειρά εγκατάστασης

Εκτελέστε τα βήματα εγκατάστασης με την ακόλουθη σειρά:

1. Αποσυσκευασία
2. Τοποθέτηση
3. Σύνδεση του νερού
4. Σύνδεση στο δίκτυο ηλεκτρικής ενέργειας
5. Επιθεώρηση εγκατάστασης

2.2 Αποσυσκευασία

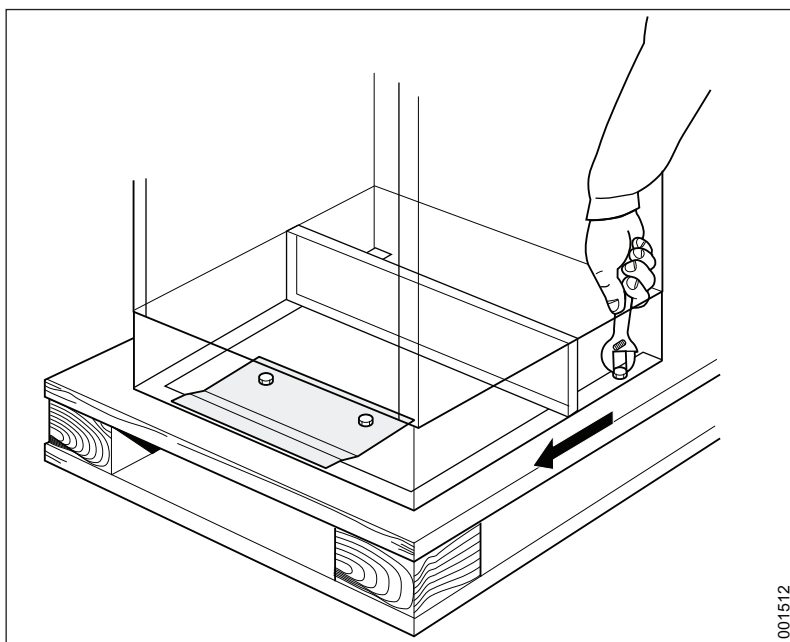
Σημείωση! Πριν την εγκατάσταση βεβαιωθείτε ότι η συσκευή έκπλυσης-απολύμανσης δεν έχει υποστεί κάποια ζημιά κατά τη μεταφορά.

Τα ακόλουθα είδη πρέπει να συνοδεύουν την παράδοση του μηχανήματος έκπλυσης και απολύμανσης:

- Δύο κλειδιά για τον πίνακα
- Ένας φάκελος που περιλαμβάνει τα έγγραφα τεκμηρίωσης

Το μηχάνημα έκπλυσης και απολύμανσης παραδίδεται ασφαλώς στερεωμένο πάνω σε παλέτα.

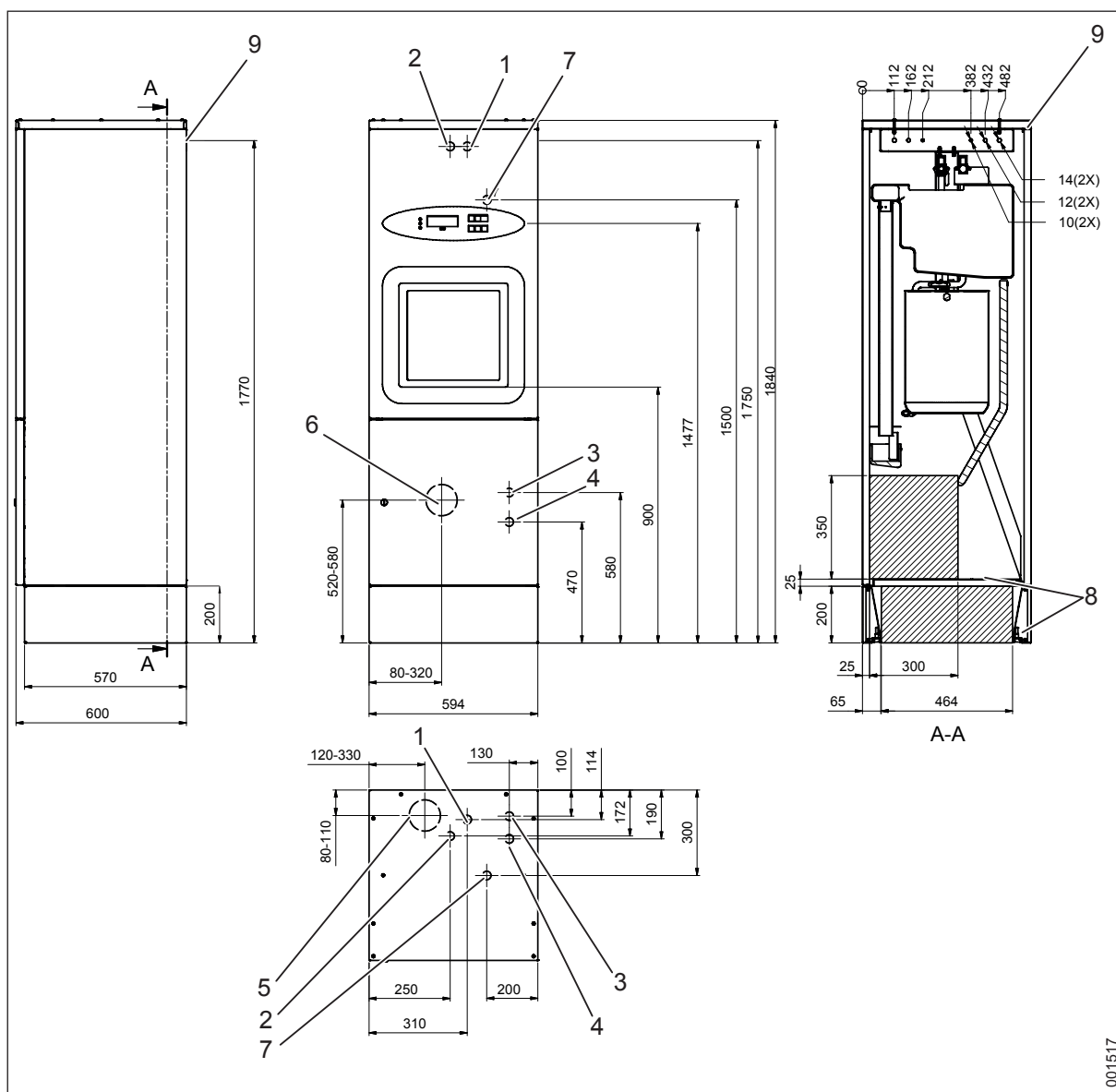
1. Αφαιρέστε τη συσκευασία.
2. Μετακινήστε τη συσκευή έκπλυσης-απολύμανσης όσο το δυνατόν πιο κοντά στην θέση εγκατάστασης, ενώ είναι ακόμα ασφαλισμένη στην παλέτα, χρησιμοποιώντας μηχανικά μέσα.
3. Αφαιρέστε τις βίδες που ασφαλίζουν τη συσκευή έκπλυσης-απολύμανσης στην παλέτα.



Εικόνα 1. Ξεβιδώστε τις βίδες

4. Προετοιμάστε το μηχάνημα έκπλυσης και απολύμανσης για ανύψωση από την παλέτα. Θα πρέπει να συνεργαστούν δύο άτομα για την ανύψωση της συσκευής έκπλυσης-απολύμανσης στο δάπεδο ή σε ένα τροχοφόρο τρόλεϊ που βρίσκεται σε χαμηλότερο επίπεδο προς διευκόλυνση της μετακίνησης στην τελική θέση.

2.3 Διάγραμμα που απεικονίζει τις διαστάσεις και τη διάταξη των οπών

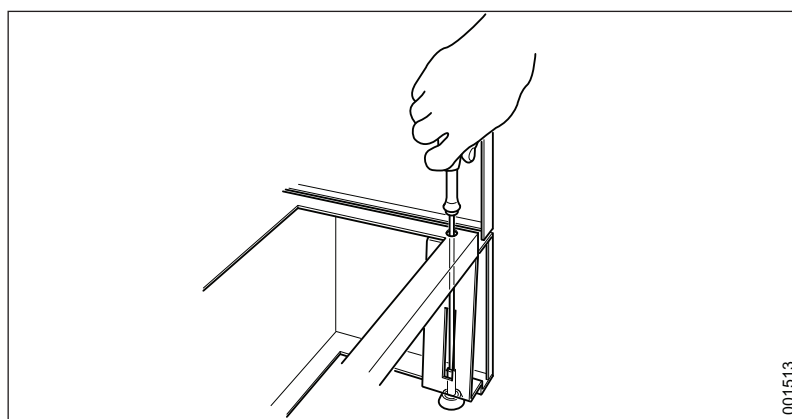


Εικόνα 2. Διαγράμματα που απεικονίζουν τις διαστάσεις και τη διάταξη των οπών

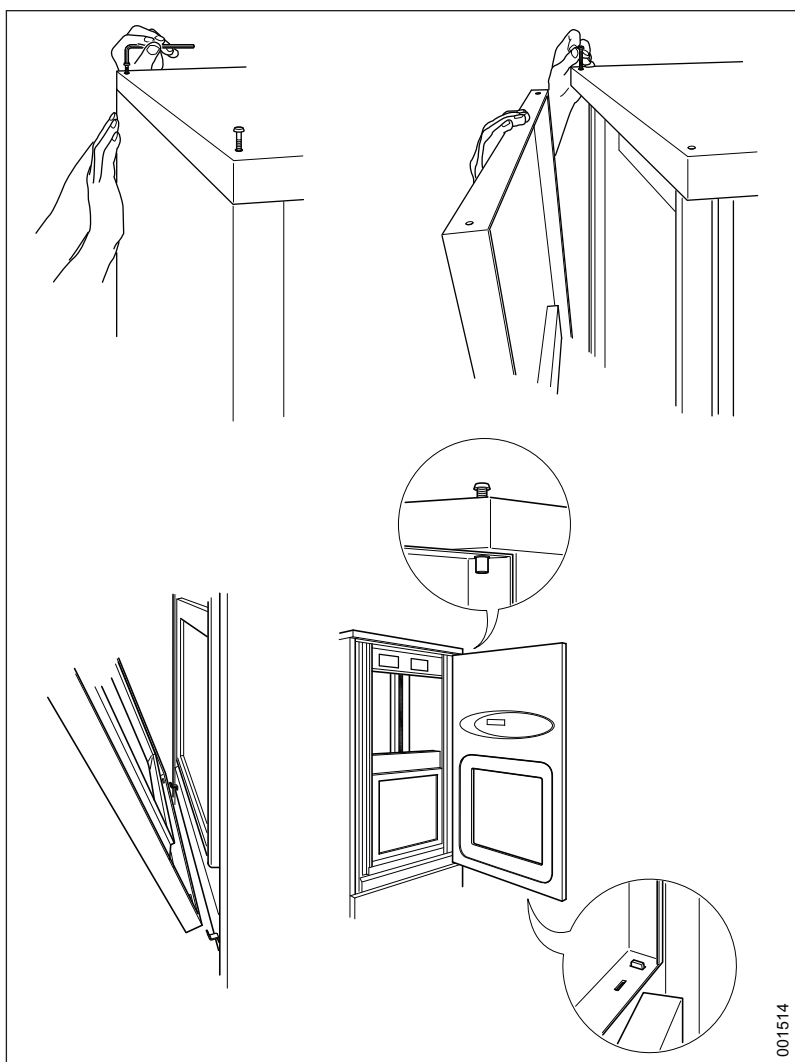
- | | |
|---|---|
| 1. CW, G1/2" θηλυκό (ΔΥΟ ΜΕΤΡΑ ΣΩΛΗΝΑΣ ΑΠΟ ΑΥΤΟ ΤΟ ΣΗΜΕΙΟ ΠΕΡΙΛΑΜΒΑΝΟΝΤΑΙ ΜΕ ΤΟ ΜΗΧΑΝΗΜΑ) | 6. ΣΥΝΔΕΣΗ ΑΠΟΒΛΗΤΩΝ, ΠΙΣΩ ΥΔΑΤΟΠΑΓΙΔΑ Ρ, ΤΟΙΧΟΣ, 110/90. |
| 2. HW, G1/2" θηλυκό (ΔΥΟ ΜΕΤΡΑ ΣΩΛΗΝΑΣ ΑΠΟ ΑΥΤΟ ΤΟ ΣΗΜΕΙΟ ΠΕΡΙΛΑΜΒΑΝΟΝΤΑΙ ΜΕ ΤΟ ΜΗΧΑΝΗΜΑ) | 7. ΗΛΕΚΤΙΚΗ ΣΥΝΔΕΣΗ. (4 Μ ΚΑΛΩΔΙΟ ΑΠΟ ΑΥΤΟ ΤΟ ΣΗΜΕΙΟ ΠΕΡΙΛΑΜΒΑΝΕΤΑΙ ΜΕ ΤΟ ΜΗΧΑΝΗΜΑ.) |
| 3. ΕΞΩΤΕΡΙΚΟΣ ΑΤΜΟΣ, G1/2" θηλυκό | 8. ΠΕΡΙΟΧΕΣ ΓΙΑ ΕΙΣΕΡΧΟΜΕΝΑ ΜΕΣΑ (ΕΞΑΡΤΑΤΑΙ ΑΠΟ ΤΟΝ ΤΡΟΠΟ ΔΙΑΜΟΡΦΩΣΗΣ ΤΗΣ ΑΠΟΣΤΡΑΓΓΙΣΗΣ). |
| 4. ΑΠΟΣΚΛΗΡΥΜΕΝΟ ΝΕΡΟ, G1/2" θηλυκό | 9. ΟΠΗ ΓΙΑ ΣΥΝΔΕΣΗ ΣΤΟΝ ΤΟΙΧΟ |
| 5. ΣΥΝΔΕΣΗ ΑΠΟΒΛΗΤΩΝ, ΚΑΤΩ ΥΔΑΤΟΠΑΓΙΔΑ S, ΔΑΠΕΔΟ, 110/90. | |

2.4 Τοποθέτηση

- Σύνδεση της υδατοπαγίδας στο στόμιο εκκένωσης.
Η υδατοπαγίδα μπορεί να συνδεθεί είτε προς τα πίσω ή προς τα κάτω. Η διάμετρος του αγωγού είναι 90 ή 110 mm.
- Τοποθετήστε το μηχανήμα και ευθυγραμμίστε το χρησιμοποιώντας ένα αλφάδι, το οποίο κρατάτε κάθετα στο πλάι του μηχανήματος. Ρυθμίστε με τα ρυθμιζόμενα πόδια του μηχανήματος χρησιμοποιώντας ένα ίσιο κατασβίδι μήκους τουλάχιστον 25 cm.

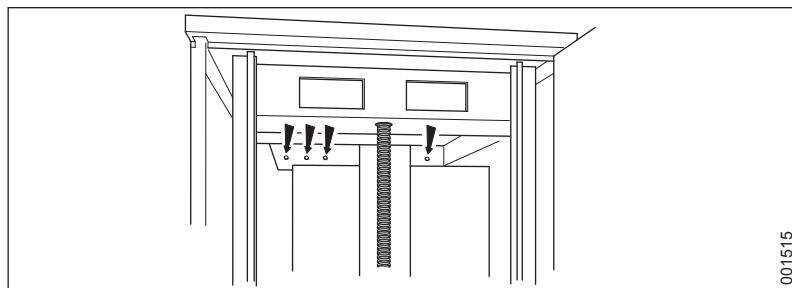


Εικόνα 3. Προσαρμογή των ποδιών του μηχανήματος



Εικόνα 4. Πίνακες χειρισμού

- Απελευθερώστε τον πίνακα και ασφαλίστε τον στη θέση σέρβις.
- Μετρήστε και ανοίξτε με τρυπάνι τις οπές για την ασφάλιση του μηχανήματος στον τοίχο.

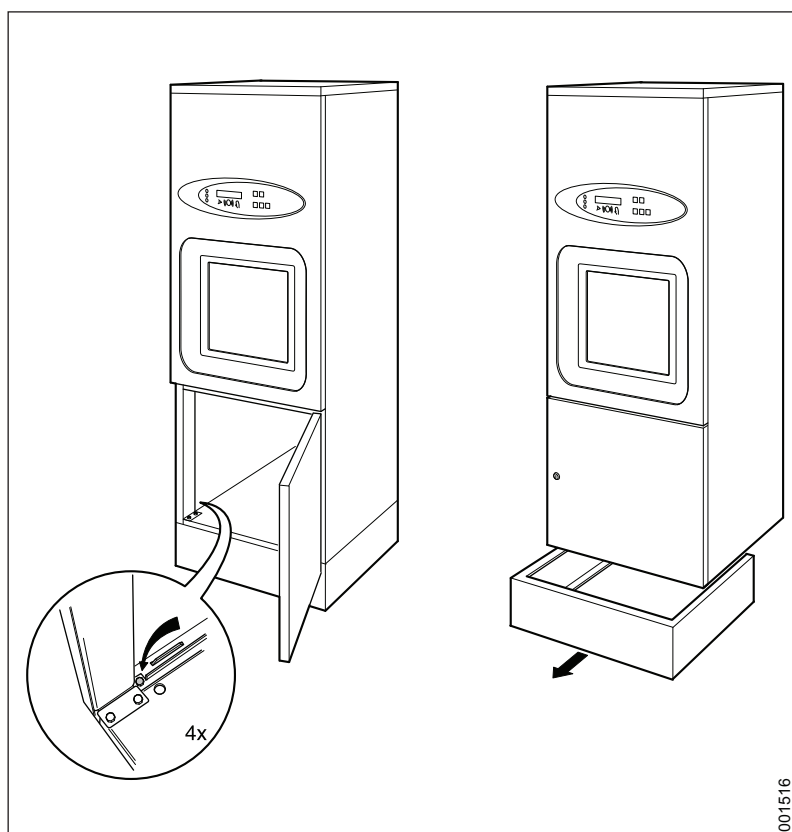


Εικόνα 5. Μετρήστε τις οπές στον τοίχο

- Στερεώστε το μηχανήμα στον τοίχο. Χρησιμοποιήστε βίδες και ροδέλες που είναι κατάλληλες για το υλικό του τοίχου.

Σημείωση! Όταν αφαιρείται η βάση στήριξης, ολόκληρο το βάρος του μηχανήματος υποστηρίζεται από τις βίδες του τοίχου.

- Σε περίπτωση που η βάση στήριξης δεν χρησιμοποιηθεί, αφαιρέστε την ξεβιδώνοντας τις τέσσερις βίδες και τραβώντας τη βάση στήριξης προς τα έξω.



Εικόνα 6. Ξεβιδώστε τη βάση στήριξης

2.5 Σύνδεση του νερού

- Οι συνδέσεις πρέπει να πληρούν τις απαιτήσεις ως προς τη σύνδεση του νερού σύμφωνα με τον παρακάτω πίνακα.

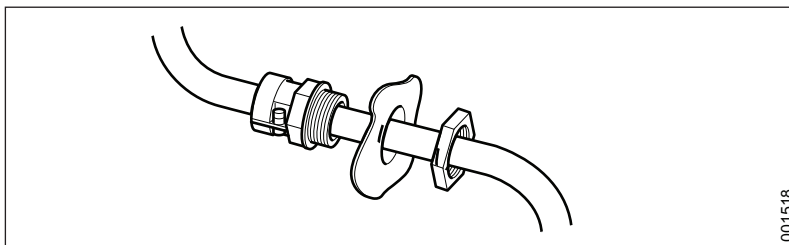
	Κρύο νερό Μπλε	Ζεστό νερό Κόκκινο
Σύνδεση	15 mm (1/2")	15 mm (1/2")
Πίεση	100-800 kPa	100-800 kPa
Ρυθμός ροής	20 l/min για πίεση 400 kPa	20 l/min για πίεση 400 kPa
Θερμοκρασία	≥2 °C	45-60 °C

- Συνδέστε τις παροχές νερού.
- Οι σωλήνες πρέπει να συνδέονται με εγκεκριμένες βαλβίδες διακοπής 1/2".
- Στεγανοποιήστε τις συνδέσεις με ταινία από τεφλόν.

2.6 Σύνδεση στο δίκτυο ηλεκτρικής ενέργειας

Πραγματοποιήστε την ηλεκτρική εγκατάσταση ως εξής:

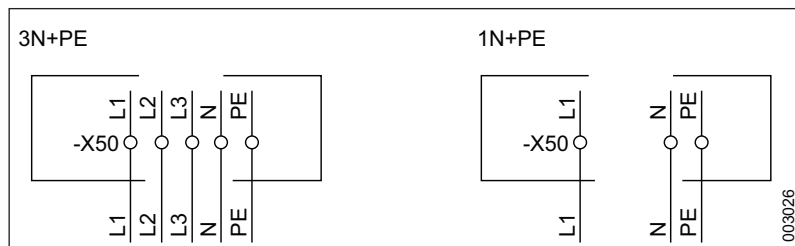
- Εγκαταστήστε το μηχάνημα σύμφωνα με την κατηγορία εγκατάστασης CAT II.
- Δημιουργήστε μια οπή για τα ηλεκτρικά καλώδια στη βάση στήριξης ή την πλάκα βάσης του μηχανήματος.
- Εφαρμόστε το μονωτικό δακτύλιο διέλευσης καλωδίων και περάστε τα καλώδια από μέσα του.



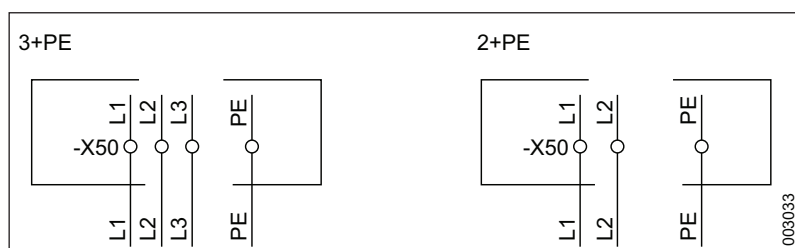
Εικόνα 7. Υποδοχή καλωδίου

- Συνδέστε το μηχάνημα σε ξεχωριστό διακόπτη απομόνωσης, που είναι εγκεκριμένος σύμφωνα με τα τοπικά πρότυπα, και ο οποίος πρέπει να εγκατασταθεί σε τοίχο πλησίον του μηχανήματος.
- Συνδέστε στη γείωση προστασίας και στην τάση τροφοδοσίας που αναφέρεται στην πινακίδα τύπου. Ελέγξτε ότι η σύνδεση έχει κατάλληλη προστασία έναντι υπερέντασης. Το σωστό μέγεθος της ασφάλειας αναφέρεται στην πινακίδα τύπου.
- Όλα τα καλώδια πρέπει να είναι ταξινομημένα για τουλάχιστον 90°C.
- Ασφάλειες σύμφωνα με. Καμπύλη C.

2.6.1 Εναλλακτική σύζευξη



Εικόνα 8. Ηλεκτρική σύνδεση



Εικόνα 9. Ηλεκτρική σύνδεση

Τάση	Σύνδεση	Συχνότητα	Ασφάλεια	Απαιτήσεις ηλεκτρικής ισχύος
400 V	3N+PE (TN)	60 Hz	3 × 15 A	5,71 kW
400 V	3N+PE (TN)	50 Hz	3 × 10 A	5,51 Kw
240 V	3+PE (TN)	60 Hz	3 × 15 A	5,71 kW
240 V	2+PE (TN)	60 Hz	1 × 20 A	4,35 Kw
240 V	2+PE (TN)	60 Hz	1 × 10 A	1,36 Kw
230 V	3+PE (TN)	50 Hz	3 × 16 A	5,51 Kw
230 V	1N+PE (TN)	50 Hz	1 × 20 A	4,35 Kw
230 V	1N+PE (TN)	50 Hz	1 × 10 A	1,16 Kw
208 V	3+PE (TN)	60 Hz	3 × 20 A	5,71 kW
208 V	2+PE (TN)	60 Hz	1 × 22 A	4,35 Kw
208 V	2+PE (TN)	60 Hz	1 × 10 A	1,36 Kw
200 V	3+PE (TN)	60 Hz	3 × 20 A	5,71 kW
200 V	3+PE (TN)	50 Hz	3 × 20 A	5,51 Kw
200 V	2+PE (TN)	60 Hz	1 × 25 A	4,35 Kw
200 V	2+PE (TN)	50 Hz	1 × 25 A	4,35 Kw
200 V	2+PE (TN)	60 Hz	1 × 10 A	1,36 Kw
200 V	2+PE (TN)	50 Hz	1 × 10 A	1,16 Kw

Λειτουργεί εντός των διακυμάνσεων της τάσης του ΔΙΚΤΥΟΥ έως και $\pm 10\%$ της ονομαστικής τάσης.

2.7 Όταν έχει ολοκληρωθεί η εργασία, ελέγξτε ότι


- όλα τα εξαρτήματα έχουν εγκατασταθεί σύμφωνα με το εγχειρίδιο εγκατάστασης.
- όλες οι βίδες έχουν συσφιχθεί σωστά.
- δεν υπάρχουν αιχμηρές ακμές σε κανένα εξάρτημα, με το οποίο μπορεί να έρθει σε επαφή ο άνθρωπος.
- όλοι οι σωλήνες, οι εύκαμπτοι σωλήνες και οι συνδέσεις είναι άθικτοι και χωρίς ζημιές.
- όλες οι λειτουργίες του μηχανήματος λειτουργούν σωστά. Προσαρμόστε, εάν είναι απαραίτητο.

Πριν από τη χρήση του μηχανήματος πρέπει να διεξαχθεί Έλεγχος Καταλληλότητας της Εγκατάστασης, της Λειτουργίας και της Απόδοσης σύμφωνα με το ISO 15883.



Εσφαλμένη χρήση μπορεί να έχει σαν αποτέλεσμα τη φθορά αντικειμένων και τον τραυματισμό ατόμων.

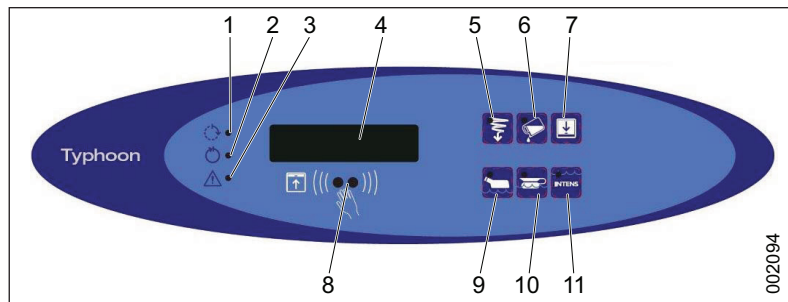
2.8 Έλεγχος λειτουργίας

Σημείωση! Βεβαιωθείτε ότι ο σωλήνας αναρρόφησης στη δοσομετρική αντλία έχει πληρωθεί με τον παράγοντα πριν από την έναρξη. Οι δοσομετρικές αντλίες μπορούν να λειτουργούν ξεχωριστά στο πρόγραμμα σέρβις για την πλήρωση των σωλήνων με τον παράγοντα, γραμμή 82 (ανατρέξτε στο Τεχνικό εγχειρίδιο).


- Βεβαιωθείτε ότι το μηχάνημα έκπλυσης και απολύμανσης είναι συνδεδεμένο στη σωστή τάση τροφοδοσίας κι ότι προστατεύεται από ασφάλεια κατάλληλου μεγέθους, σύμφωνα με τα στοιχεία που αναφέρονται στην πινακίδα τύπου.
- Ενεργοποιήστε τον διακόπτη απομόνωσης. Ελέγξτε ότι ενεργοποιούνται όλες οι λυχνίες του πίνακα και ότι λειτουργεί ο βομβητής. Στην οθόνη προβάλλεται τότε η τρέχουσα έκδοση του προγράμματος, ακολουθούμενη από το προεπιλεγμένο πρόγραμμα. Ανοίξτε τις βαλβίδες νερού.
- Εάν το μηχάνημα έχει δοσολογία απορρυπαντικού: Πατήστε το  και ελέγξτε ότι ενεργοποιείται το φως στο κουμπί.
- Ελέγξτε ότι η θερμοκρασία του εισερχόμενου νερού είναι σωστή. Η θερμοκρασία πρέπει να κυμαίνεται από 45-60 °C για ζεστό νερό και να μην είναι χαμηλότερη από 2 °C για κρύο νερό.

Σημείωση! Βεβαιωθείτε ότι ο σωλήνας αναρρόφησης στη δοσομετρική αντλία έχει πληρωθεί με τον παράγοντα πριν από την έναρξη. Οι δοσομετρικές αντλίες μπορούν να λειτουργούν ξεχωριστά στο πρόγραμμα σέρβις για την πλήρωση των σωλήνων με τον παράγοντα, γραμμή 82 (ανατρέξτε στο Τεχνικό εγχειρίδιο).

- Ξεκινήστε ένα πρόγραμμα με το μηχάνημα άδειο κι ελέγξτε ότι:
 - η κίτρινη λυχνία αναβοσβήνει για 6 δευτερόλεπτα.
 - ανάβει η κίτρινη λυχνία στο .
 - - η θερμοκρασία αυξάνεται συνεχόμενα μέχρι να ξεκινήσει η φάση ψύξης.
 - η παύση για την προθέρμανση δεν υπερβαίνει τα 10 λεπτά περίπου.
 - - η θερμοκρασία φτάνει στους 90 °C.
 - ανάβει η πράσινη λυχνία στο  και στην οθόνη προβάλλεται το μήνυμα U7 (ζεστά είδη).
 - όταν η θύρα είναι πλήρως ανοιχτή, ελέγξτε τη μέγιστη θερμοκρασία.



Εικόνα 10. Πίνακας ελέγχου

1. Κίτρινο: Επεξεργασία σε εξέλιξη
 2. Πράσινο: Η διαδικασία ολοκληρώθηκε
 3. Κόκκινο: Αποτυχία της απολύμανσης ή άλλος κωδικός σφάλματος F
 4. Οθόνη
 5. Έκπλυση με νερό
 6. Επιλογή (απορρυπαντικό)
 7. Άνοιγμα/κλείσιμο πόρτας.
 8. Αισθητήρας για άνοιγμα/κλείσιμο της πόρτας και εκκίνηση του προεπιλεγμένου προγράμματος
 9. Οικονομικό πρόγραμμα
 10. Κανονικό πρόγραμμα
 11. Εντατικό πρόγραμμα
- Το μηχάνημα διαθέτει δοσομετρικό σύστημα για το αποσκληρυντικό, καθώς και για τον παράγοντα επεξεργασίας εφόσον χρησιμοποιείται (προαιρετικό). Ξεκινήστε ένα κανονικό πρόγραμμα και ελέγξτε ότι το απολυμαντικό καταναλώνει τη σωστή ποσότητα. Για το αποσκληρυντικό, η ποσότητα ανά πρόγραμμα συνήθως είναι 1,5 - 4,0 ml περίπου (τηρήστε τις συστάσεις του προμηθευτή). Ελέγξτε το πρόγραμμα σέρβις που περιλαμβάνεται στο Τεχνικό εγχειρίδιο για τον έλεγχο και τη ρύθμιση της ποσότητας της δόσης.
 - Εάν το μηχάνημα διαθέτει πρόγραμμα έκπλυσης με νερό:
 - Πατήστε το κουμπί  και ελέγξτε ότι εκτελείται το πρόγραμμα έκπλυσης με νερό.
 - Ελέγξτε ότι είναι δυνατό το άνοιγμα και το κλείσιμο της θύρας με τον αισθητήρα.
 - Ελέγξτε ότι δεν υπάρχουν σημεία διαρροής νερού. Εάν απαιτείται, συσφίξτε τις συνδέσεις και τις συνδέσεις των σωλήνων.

3 ΤΕΧΝΙΚΑ ΣΤΟΙΧΕΙΑ

3.1 Διαστάσεις και βάρη

Διαστάσεις και βάρη	
Βάρος	135 kg
Πλάτος	600 mm
Βάθος	600 mm
Ύψος (συμπεριλαμβανομένης της βάσης στήριξης 200 mm)	1840 mm

3.2 Συνδέσεις

Κατανάλωση νερού		
Οικονομικό πρόγραμμα	25 ± 10%	l/διεργασία
Κανονικό πρόγραμμα	31 ± 10%	l/διεργασία
Εντατικό πρόγραμμα	39 ± 10%	l/διεργασία

Κρύο νερό	
Σύνδεση	15 (1/2") mm
Πίεση	100-800 kPa
Ρυθμός ροής	20 l/min

Ζεστό νερό	
Θερμοκρασία	45-60 °C (113 - 140 °F)
Σύνδεση	15 (1/2") mm
Πίεση	100-800 kPa
Ρυθμός ροής	20 l/min

Αποσκληρυμένο νερό	
Θερμοκρασία	45-60 °C (113 - 140 °F)
Σύνδεση	15 (1/2") mm
Πίεση	100-800 kPa
Ρυθμός ροής	20 l/min

Ατμός	
Σύνδεση	15 (1/2") mm
Πίεση	30-300 kPa
Ρυθμός ροής	0.3 kg/διεργασία

Αποστράγγιση	
Σύνδεση	Ø 90/110 mm

3.3 Διάφορα

Διάφορα	
Νεκρός όγκος	<2,3 l (κύρια αντλία και γεννήτρια ατμού)
Επίπεδο ήχου	60 dB (A) leq

3.4 Περιβαλλοντικές απαιτήσεις

Υγρασία αέρα, μέγιστο	80% στους 31 °C (87 °F)
Θερμοκρασία δωματίου	5 - 40°C (41 - 104°F)

3.5 Κατηγορία προστασίας

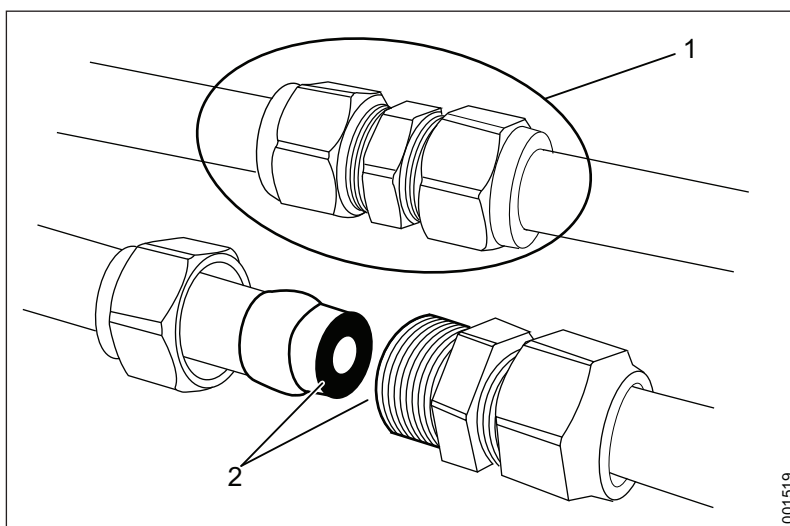
Βαθμός ρύπανσης	2
Κατηγορία υπέρτασης	II
Κατηγορία προστασίας	IP 21
Μέγ. υψόμετρο*	2000m πάνω από το επίπεδο της θάλασσας

* Μέγιστο ύψος πάνω από το επίπεδο της θάλασσας για τη χρήση του μηχανήματος.

3.6 Εξαρτήματα

Αριθμός είδους	Περιγραφή
499631900	Συνδυαστική βαλβίδα (βαλβίδα διακοπής/βαλβίδα αντεπιστροφής/φίλτρο) 1 ζεύγος
502321001	Διακόπτης απόξευξης
JAA101090	Δίσκος για όργανα
JAA101490	Ένθετο δίσκου
502391600	Πίσω υδατοπαγίδα P, (διάμετρος 110 mm)
502391700	Κάτω υδατοπαγίδα S, (διάμετρος 110 mm)
502391800	Πίσω υδατοπαγίδα P, (διάμετρος 90 mm)
502391900	Κάτω υδατοπαγίδα S, (διάμετρος 90 mm)
502520100	Ίσια σύζευξη συμπίεσης
502520000	Ένθετο σωλήνα

Όταν συνδέετε έναν πλαστικό σωλήνα, μπορείτε να προμηθευτείτε τη συγκεκριμένη διάταξη σύνδεσης και τα ένθετα για να ενώσετε τον σωλήνα ώστε να επιτευχθεί το επιθυμητό μήκος.



Εικόνα 11. Ένθετο σύνδεσης και σωλήνα

1. 502520100 Ίσια σύζευξη συμπίεσης
2. 502520000 Ένθετο σωλήνα × 2

4 ΠΟΙΟΤΗΤΑ ΝΕΡΟΥ



Αποτελεί ευθύνη του πελάτη να τροφοδοτεί το πλυντήριο απολύμανσης με νερό κατάλληλης ποιότητας.

Η ποιότητα του νερού που χρησιμοποιείται σε όλα τα στάδια καθαρισμού είναι σημαντική για καλά καθαριστικά αποτελέσματα. Το νερό που χρησιμοποιείται σε κάθε βήμα πρέπει να είναι συμβατό με:

- Το υλικό από το οποίο είναι κατασκευασμένο το πλυντήριο απολύμανσης.
- Τα χημικά προϊόντα που χρησιμοποιούνται στη διαδικασία.
- Απαιτήσεις διαδικασίας για τα διάφορα στάδια της διαδικασίας

Οι κύριοι παράγοντες για καλή ποιότητα νερού είναι:

Σκληρότητα	Μεγάλη σκληρότητα μπορεί να προκαλέσει επικάλυψη αλάτων στο πλυντήριο απολύμανσης, με αποτέλεσμα ανεπαρκή καθαρισμό.
Ιονικοί ρύποι	Υψηλή συγκέντρωση ιονικών ρύπων μπορεί να προκαλέσει διάβρωση και απολέπιση στον ανοξείδωτο χάλυβα. Βαριά μέταλλα όπως ο σίδηρος, το μαγγάνιο ή ο χαλκός προκαλούν κηλίδες στα όργανα.
Μικροβιακοί ρύποι	Τα αντικείμενα προς πλύση υφίστανται επεξεργασία από μικροοργανισμούς και τα υπόλοιπά τους, τα οποία μπορεί να προκαλέσουν συμπτώματα παρόμοια με πυρετό, όταν εισέλθουν στο ανθρώπινο σώμα. Χρησιμοποιήστε νερό που δεν αυξάνει το βιολογικό φορτίο.
Υγειονομικά χημικά προϊόντα	Υψηλές συγκεντρώσεις και μεγάλη έκθεση σε υγειονομικά χημικά προϊόντα μπορεί να προκαλέσει διάβρωση και απολέπιση στον ανοξείδωτο χάλυβα.

Η Arjo AB συνιστά το νερό που χρησιμοποιείται στις φάσεις προκαταρκτικού ξεβγάλματος, πλύσης και τελικού ξεβγάλματος να είναι όμοιας ποιότητας με το πόσιμο, σύμφωνα με τις οδηγίες. Συστήνεται η ποιότητα νερού να είναι πόσιμο νερό με μέγ. 5°dH. Λεπτομερείς πληροφορίες σχετικά με την αποδεκτή ποιότητα νερού μπορείτε να βρείτε στις «Οδηγίες για την ποιότητα πόσιμου νερού», που εκδόθηκαν από την Παγκόσμια Οργάνωση Υγείας (WHO).

Να ακολουθείτε τα τοπικά πρότυπα εφόσον είναι αυστηρότερα από τις συστάσεις της Arjo AB. Ειδικά όταν το επεξεργασμένο νερό χρησιμοποιείται για τη φάση τελικής πλύσης/απολύμανσης. Μια τυπική προδιαγραφή για επεξεργασμένο νερό είναι:

pH	5,5 έως 8
Αγωγιμότητα	<30 $\mu\text{s.cm}^{-1}$
TDS	<40 mg/l
Μέγιστη σκληρότητα	<50 mg/l
Χλώριο	<10 mg/l
Βαρέα μέταλλα	<10 mg/l
Φωσφορικά άλατα	<0,2 mg/l σαν P2O5
Πυριτικά άλατα	<0,2 mg/l σαν SiO2
Ενδοτοξίνες	<0,25 EU/ml
Συνολικός αριθμός μικροοργανισμών	<100 ανά 100 ml

Πρόσθετες συμβουλές μπορείτε επίσης να ζητήσετε από τους κατασκευαστές του χημικού και ιατρικού εξοπλισμού.

5 ΑΠΟΡΡΙΨΗ ΣΤΟ ΤΕΛΟΣ ΤΗΣ ΔΙΑΡΚΕΙΑΣ ΖΩΗΣ

Ο εξοπλισμός που έχει ηλεκτρικά και ηλεκτρονικά εξαρτήματα θα πρέπει να αποσυναρμολογείται και να ανακυκλώνεται σύμφωνα με τον κανονισμό για τα Απόβλητα Ηλεκτρικού και Ηλεκτρονικού Εξοπλισμού (ΑΗΗΕ) ή σύμφωνα με τον τοπικό ή εθνικό κανονισμό.

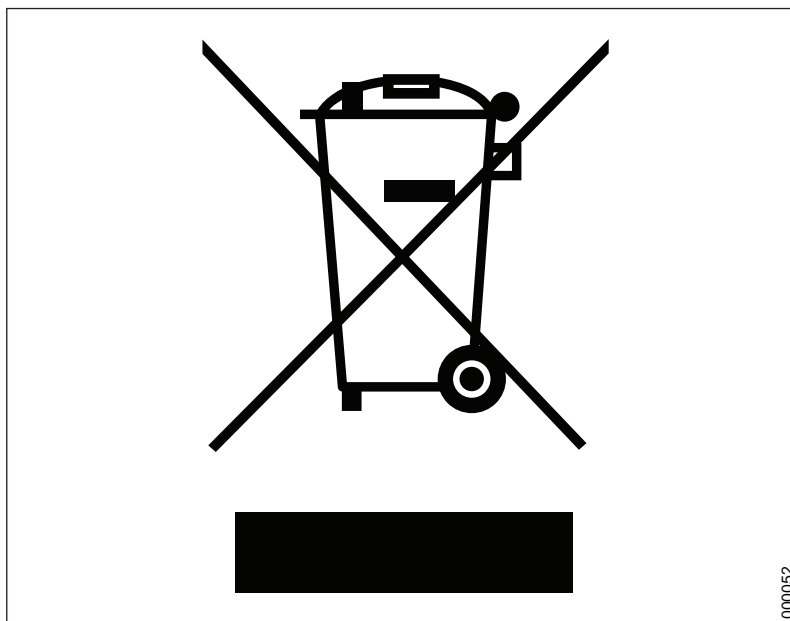
Απολυμαντικά υγρά - εάν έχετε επιπλέον υγρό, είναι ασφαλές να το απορρίψετε στην αποχέτευση με τρεχούμενο νερό. Αυτά τα προϊόντα είναι υδατοδιαλυτά και συνήθως αναμιγνύονται με νερό όταν χρησιμοποιούνται για καθαρισμό, ο δήμος σας θα επεξεργαστεί αυτά τα καθαριστικά κατά τον ίδιο τρόπο όπως εάν τα χρησιμοποιούσατε για καθαρισμό.

Τα κιβώτια συσκευασίας θα πρέπει να ανακυκλώνονται σύμφωνα με τους εθνικούς ή τοπικούς κανονισμούς.



ΠΡΟΕΙΔΟΠΟΙΗΣΗ!

Το προϊόν μπορεί να είναι μολυσμένο και πρέπει να απολυμανθεί πριν την ανακύκλωση.



000052

Εικόνα 12. Σύμβολο ανακύκλωσης

Αφέθηκε σκόπιμα κενό

AUSTRALIA

Arjo Australia Pty Ltd
78, Forsyth Street
O'Connor
AU-6163 Western Australia
Tel: +61 89337 4111
Free: +1 800 072 040
Fax: + 61 89337 9077

BELGIQUE / BELGIË

Arjo NV/SA
Evenbroekveld 16
BE-9420 ERPE-MERE
Tél/Tel: +32 (0) 53 60 73 80
Fax: +32 (0) 53 60 73 81
E-mail: info.belgium@arjo.be

BRASIL

Arjo Brasil Equipamentos Médicos Ltda
Rua Marina Ciufuli Zanfelice, 329 PB02 Galpão
- Lapa
São Paulo – SP – Brasil
CEP: 05040-000
Phone: 55-11-3588-5088
E-mail: vendas.latam@arjo.com
E-mail: servicios.latam@arjo.com

CANADA

Arjo Canada Inc.
90 Matheson Boulevard West
Suite 300
CA-MISSISSAUGA, ON, L5R 3R3
Tel/Tél: +1 905 238 7880
Free: +1 800 665 4831 Institutional
Free: +1 800 868 0441 Home Care
Fax: +1 905 238 7881
E-mail: info.canada@arjo.com

ČESKÁ REPUBLIKA

Arjo Czech Republic s.r.o.
Na Strži 1702/65
140 00 Praha
Czech Republic
Phone No: +420225092307
e-mail: info.cz@arjo.com

DANMARK

Arjo A/S
Vassingerødvej 52
DK-3540 LYNGBE
Tel: +45 49 13 84 86
Fax: +45 49 13 84 87
E-mail:
dk_kundeservice@arjo.com

DEUTSCHLAND

Arjo GmbH
Peter-Sander-Strasse 10
DE-55252 MAINZ-KASTEL
Tel: +49 (0) 6134 186 0
Fax: +49 (0) 6134 186 160
E-mail: info-de@arjo.com

ESPAÑA

Arjo Ibérica S.L.
Parque Empresarial Rivas Futura, C/Marie
Curie 5
Edificio Alfa Planta 6 oficina 6.1-.62
ES-28521 Rivas Vacia, MADRID
Tel: +34 93 583 11 20
Fax: +34 93 583 11 22
E-mail: info.es@arjo.com

FRANCE

Arjo SAS
2 Avenue Alcide de Gasperi
CS 70133
FR-59436 RONCQ CEDEX
Tél: +33 (0) 3 20 28 13 13
Fax: +33 (0) 3 20 28 13 14
E-mail: info.france@arjo.com

HONG KONG

Arjo Hong Kong Limited
Room 411-414, 4/F, Manhattan Centre,
8 Kwai Cheong Road, Kwai Chung, N.T.,
HONG KONG
Tel: +852 2960 7600
Fax: +852 2960 1711

ITALIA

Arjo Italia S.p.A.
Via Giacomo Peroni 400-402
IT-00131 ROMA
Tel: +39 (0) 6 87426211
Fax: +39 (0) 6 87426222
E-mail: Italy.promo@arjo.com

MIDDLE EAST

Arjo Middle East FZ-LLC
Office 908, 9th Floor,
HQ Building, North Tower,
Dubai Science Park,
Al Barsha South
P.O Box 11488, Dubai,
United Arab Emirates
Direct +971 487 48053
Fax +971 487 48072
Email: Info.ME@arjo.com

NEDERLAND

Arjo BV
Biezenwei 21
4004 MB TIEL
Postbus 6116
4000 HC TIEL
Tel: +31 (0) 344 64 08 00
Fax: +31 (0) 344 64 08 85
E-mail: info.nl@arjo.com

NEW ZEALAND

Arjo Ltd
34 Vestey Drive
Mount Wellington
NZ-AUCKLAND 1060
Tel: +64 (0) 9 573 5344
Free Call: 0800 000 151
Fax: +64 (0) 9 573 5384
E-mail: nz.info@arjo.com

NORGE

Arjo Norway AS
Olaf Helsets vei 5
N-0694 OSLO
Tel: +47 22 08 00 50
Faks: +47 22 08 00 51
E-mail: no.kundeservice@arjo.com

ÖSTERREICH

Arjo GmbH
Lemböckgasse 49 / Stiege A / 4.OG
A-1230 Wien
Tel: +43 1 8 66 56
Fax: +43 1 866 56 7000

POLSKA

Arjo Polska Sp. z o.o.
ul. Ks Piotra Wawrzyniaka 2
PL-62-052 KOMORNIKI (Poznań)
Tel: +48 61 662 15 50
Fax: +48 61 662 15 90
E-mail: arjo@arjo.com

PORTUGAL

Arjo em Portugal
MAQUET Portugal, Lda.
(Distribuidor Exclusivo)
Rua Poeta Bocage n.º 2 - 2G
PT-1600-233 Lisboa
Tel: +351 214 189 815
Fax: +351 214 177 413
E-mail: Portugal@arjo.com

SUISSE / SCHWEIZ

Arjo AG
Fabrikstrasse 8
Postfach
CH-4614 HÄGENDORF
Tél/Tel: +41 (0) 61 337 97 77
Fax: +41 (0) 61 311 97 42

SUOMI

Arjo Scandinavia AB
Riihitontuntie 7 C
02200 Espoo
Finland
Puh: +358 9 6824 1260
E-mail: Asiakaspalvelu.finland@arjo.com

SVERIGE

Arjo International HQ
Hans Michelsensgatan 10
SE-211 20 MALMÖ
Tel: +46 (0) 10 494 7760
Fax: +46 (0) 10 494 7761
E-mail: kundservice@arjo.com

UNITED KINGDOM

Arjo UK and Ireland
Houghton Hall Park
Houghton Regis
UK-DUNSTABLE LU5 5XF
Tel: +44 (0) 1582 745 700
Fax: +44 (0) 1582 745 745
E-mail: sales.admin@arjo.com

USA

Arjo Inc.
2349 W Lake Street Suite 250
US-Addison, IL 60101
Tel: +1 630 307 2756
Free: +1 800 323 1245 Institutional
Free: +1 800 868 0441 Home Care
Fax: +1 630 307 6195
E-mail: us.info@arjo.com

JAPAN

Arjo Japan K.K.
東京都港区虎ノ門三丁目7番8号 ランディック
第2虎ノ門ビル9階
電話 : +81 (0)3-6435-6401

Address page - REV 24: 04/2019

At Arjo, we are committed to improving the everyday lives of people affected by reduced mobility and age-related health challenges. With products and solutions that ensure ergonomic patient handling, personal hygiene, disinfection, diagnostics, and the effective prevention of pressure ulcers and venous thromboembolism, we help professionals across care environments to continually raise the standard of safe and dignified care. Everything we do, we do with people in mind.



ArjoHuntleigh AB
Hans Michelsensgatan 10
211 20 Malmö, Sweden
www.arjo.com

arjo

CE
2797