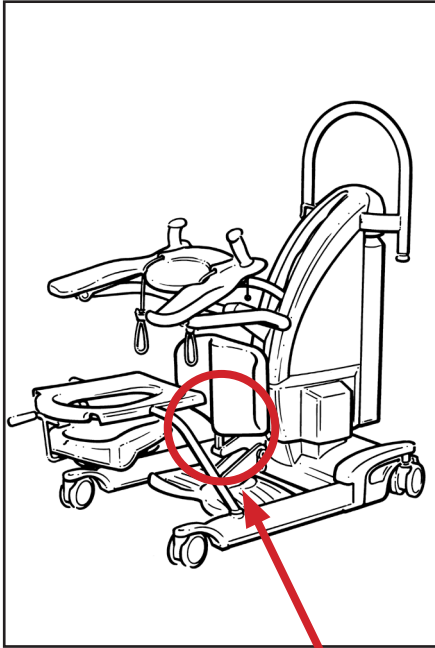




이 간편 참조 가이드는 의료 전문가 및 다른 사용자에게 시스템의 기능적인 측면으로만 지원하도록 제작되었습니다. 이 가이드는 제품 사용 설명서, 부품 번호 KKK52180M-EN에서 제공하는 일반 안전 경고, 주의 및 권고를 대체하지 않습니다. 이 제품을 사용하기 전에 제품 사용 설명서를 참조하십시오.

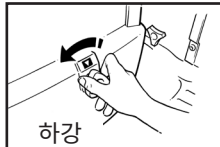
제품 개요



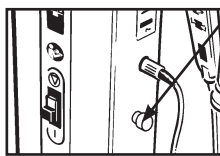
교대로 각 조정 코드를 사용하여 슬링에 부착하십시오.



핸드셋을 사용해 작동하십시오



필요한 경우, 낮은 쪽 오버라이드 손잡이를 돌려 환자를 내려 놓으십시오

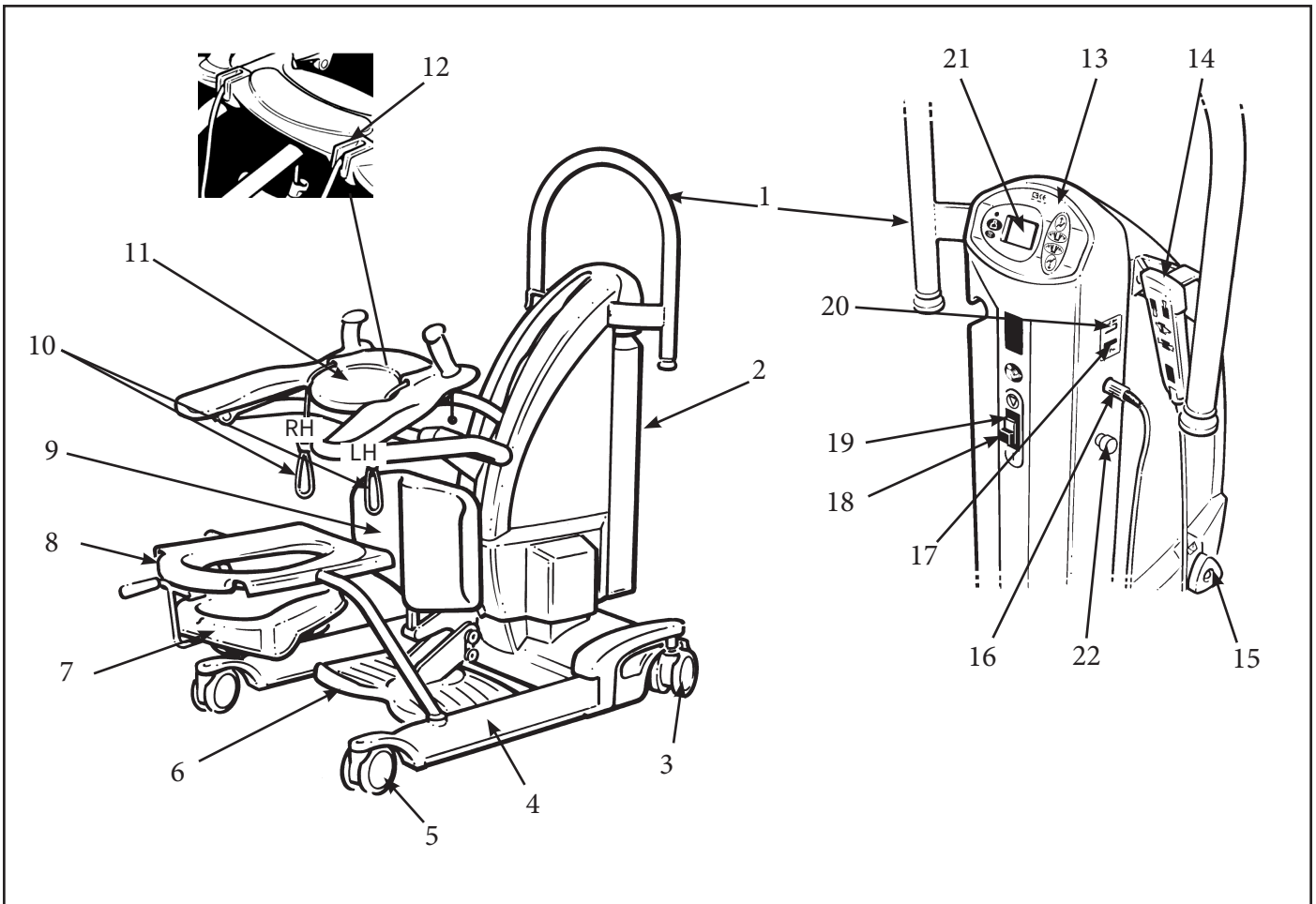


필요한 경우, 빨간색 비상 정지 버튼을 눌러 전기 작동을 중지하십시오



경고: Pro-Active 무릎 패드를 분리해 무릎이나 걷기 운동을 하십시오. 무릎 패드를 분리하는 경우, 치료를 시작하기 전에 인접한 지지대 브래킷이 분리되었는지 항상 확인하십시오. 재장착하는 경우, 패드가 재삽입되었으며 지지대 브래킷을 덮고 있는지 확인하십시오. 그렇게 하지 않으면 심각한 부상이 발생할 수 있습니다.

- 올바른 크기가 사용되었는지 확인하면서 슬링을 환자에게 맞추십시오. 후크 및 루프 스트랩단단히 조여져 있으며 환자 암이 슬링 바깥쪽에 있는지 확인하십시오.
- SARA PLUS를 환자 앞에 위치시키고, 필요한 경우 쇄시 레그를 열어 무릎이 무릎 패드에 닿은 상태로 바퀴 브레이크를 누른 채 환자 발이 발 지지대 위에 놓이도록 도움을 제공하고 환자가 핸드 그립을 잡고 팔을 Arc-
Rest™에 기대 수 있도록 합니다.
- Arc-
Rest의 높이를 가장 낮은 위치로 조정하고 필요한 경우 무릎 패드도 조정하십시오.
- 슬링을 코드에 부착하고 코드를 당겨 느슨한 부분이 없도록 하십시오.
- 단말기 또는 이중 제어장치를 사용하여 환자를 선 자세로 들어올립니다.
- 브레이크를 풀고, 다리를 모은 후 환자를 의자, 침대 또는 변기로 이동시킵니다.
- 다리 뒷부분이 가령 의자 등 물체에 닿도록 환자를 의자, 침대 또는 변기 앞에 위치시킨 후 앉은 자세가 되도록 낮춥니다.
- 코드의 팽팽함을 풀고 코드를 슬링에서 분리하십시오.
- 환자의 발을 발 지지대에서 주의 깊게 분리시키면서 SARA PLUS를 분리하십시오.
- 환자를 둘러싼 슬링을 분리합니다.



- | | |
|----------------------------------|-------------------------|
| 1. 조작 핸들 | 12. 코드 잠금 해제 클리트 자세히 보기 |
| 2. 배터리 팩 | 13. 이중 제어장치 패널 |
| 3. 브레이크 바퀴(후면) | 14. 핸드헬드 제어장치 |
| 4. 샴시 다리 | 15. 시스템 고장 하강 오버라이드 손잡이 |
| 5. 전면 바퀴 (브레이크 없음) | 16. 단말기 케이블 연결부 |
| 6. 발 지지대 (제거 가능) | 17. 배터리 방전 표시등 |
| 7. 변기용 팬(선택 사항) | 18. 전원 켜짐 / 리셋 버튼(녹색) |
| 8. 변기용 의자 및 프레임(선택 사항) | 19. 전원 꺼짐 버튼(빨간색) |
| 9. Proactive Pad™(조정 가능) | 20. 시간 측정기 |
| 10. 슬링 연결 코드 | 21. 저울 화면 패널(장착된 경우) |
| 11. Arc-Rest™(핸드 그립이 달린 지지대 팔걸이) | 22. 비상 정지 버튼 |

달리 명시되지 않는 한 , ® 및 ™ 상표는 Arjo 기업군의 소유입니다 .

© Arjo 2019

제품의 지속적인 개선을 위한 노력은 당사의 방침이므로 , 당사는 사전 예고 없이 설계를 변경할 수 있는 권리를 보유합니다 . 이 책자의 내용은 Arjo 의 동의 없이 전체 또는 일부를 복사할 수 없습니다 .