

Maxi Twin

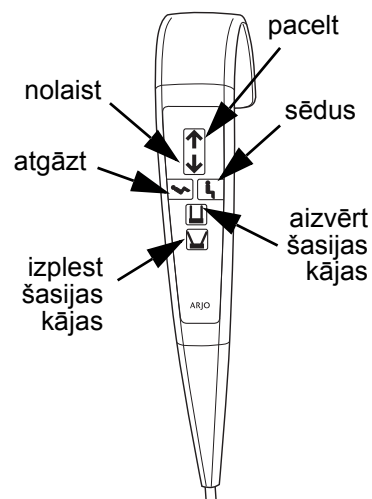
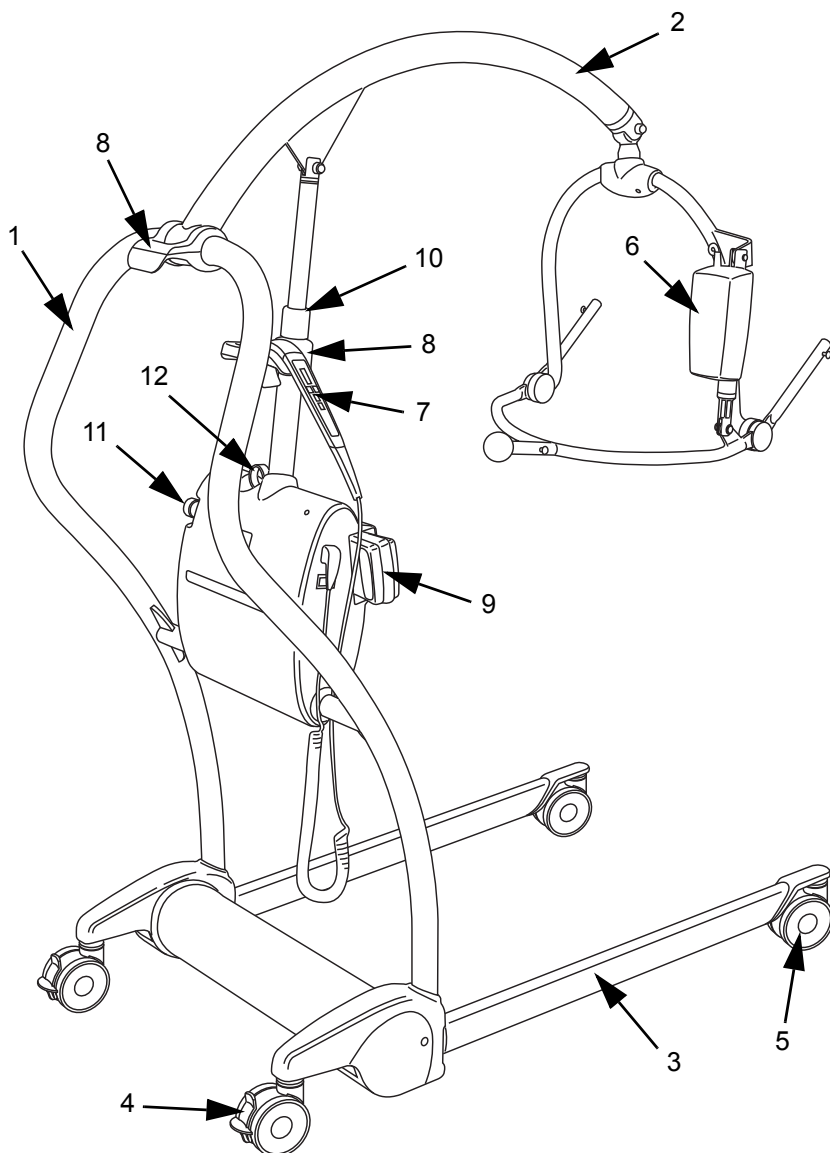


1. Piestipriniet pacientam siksnu (izmantojiet pacientam atbilstošu izmēru).
2. Piestumiet Maxi Twin pacienta priekšpusē tā, lai sadalītājstieņa platā daļa atrastos plecu augstumā vai nedaudz zem tā un, ja nepieciešams, izpletiet šasijas kājas.
3. Piestipriniet siksnas klipšus izklieģtājstieņa piestiprināšanas punktos.
4. Ar roku atbalstu paceliet pacientu, noregulējiet pozicionēšanas rokturi, līdz pacients atrodas atgāztā stāvoklī siksna.
5. Aizveriet šasijas kājas un pārvietojiet pacientu uz krēslu, gultu vai tualeti.
6. Nolaidiet pacientu un noregulējiet pozicionēšanas rokturi tā, lai pacientu varētu novietot piemērotā stāvoklī.
7. Atsprādzējiet siksnas stiprināšanas klipšus.
8. Aizstumiet Maxi Twin projām no pacienta tā, lai pacienta pēdas un ķermenis nesaskartos ar pacēlāju.
9. Noņemiet pacelšanas siksnu no pacienta.

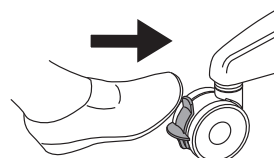


Vienmēr pirms Maxi Twin ekspluatācijas jāizlasa Maxi Twin lietošanas pamācības pilnā versija, kurā pieejams pacēlāja ekspluatācijas apraksts un norādījumi, siksnas stiprinājumu drošības brīdinājumi, kā arī informācija par akumulatora uzlādēšanu un Maxi Twin kopšanu.

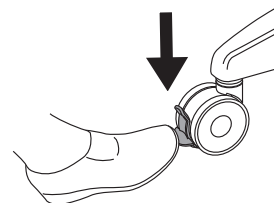
CE
2797



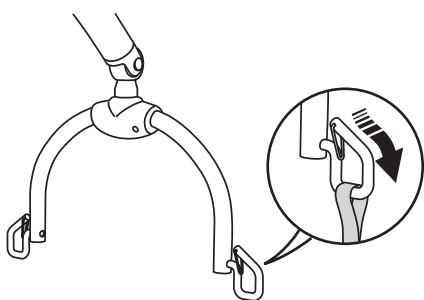
Atbloķēšana



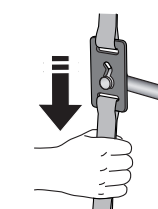
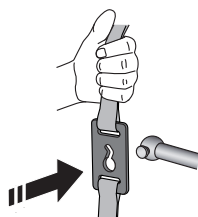
Bloķēšana



Siksnas stiprinājumi



Cilpa



Klipsis

- | | | |
|---|--|--|
| 1. Masta/pacelāja manevrēšanas rokturis | 5. Ritenīši bez bremzēm (priekšējie) | 9. Pacelāja akumulatoru komplekts |
| 2. Strēle | 6. Motorizētais DPS sadalītājstienis | 10. Pacelāja galvenais aktuators |
| 3. Regulējamas šasijas kājas | 7. Rokas vadības pults | 11. Poga procesa apturēšanai ārkārtas gadījumā/Atiestatīšanas poga |
| 4. Ritenīši ar bremzēm (aizmugurējie) | 8. Rokas vadības pults piekāršanas vieta | 12. Siksnas nolaistšanas slēdzis sistēmas kļūmes gadījumā |

Papildu piederumiem skatiet lietošanas pamācībā

