

# Maxi Twin

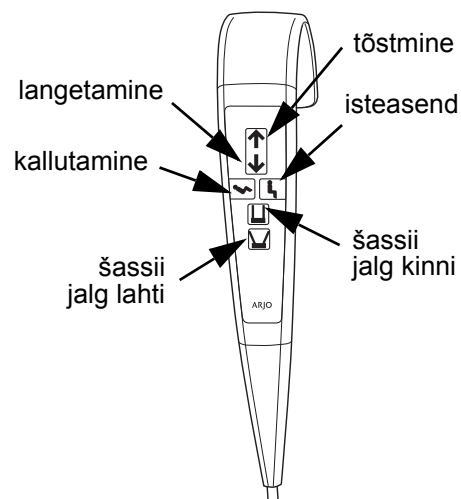
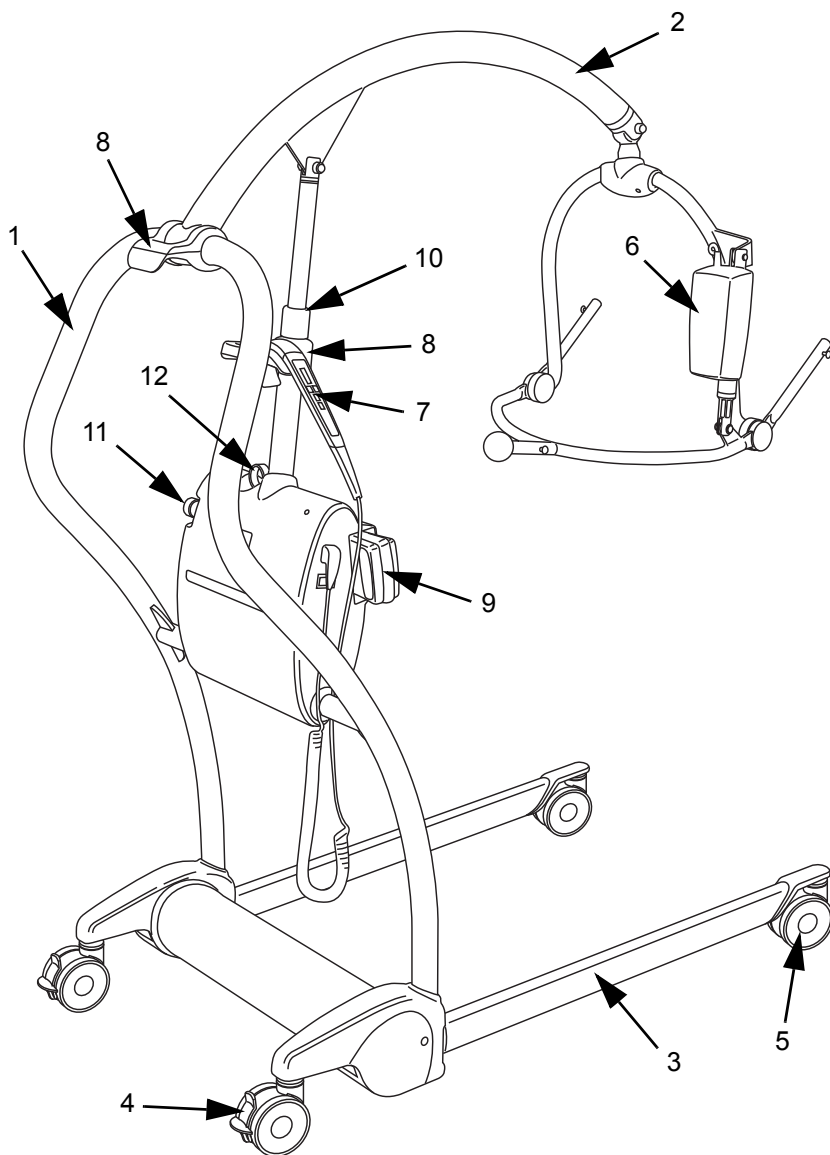


1. Sobitage ling patsiendi külge (tagades, et kasutatakse õiget suurust).
2. Paigutage Maxi Twin patsiendi ette, tagades, et tõsteraami laiem osa asub õlgade kõrgusel või natuke allpool, vajadusel avage šassii jalad.
3. Kinnitage linge kinnitusklambrid vastavatesse kohtadesse tõsteraamil.
4. Tõstke patsient käsijuhtimispuldi abil üles, reguleerige seadekäepidet, kuni patsient on lingus tahapoole kaldu.
5. Sulgege šassii jalad ja transportige patsient tooli, voodi või tualeti juurde.
6. Liigutage patsient allpoole ja reguleerige seadekäepidet, et ta sobivasse asendisse seada.
7. Vabastage linge kinnitusklambrid.
8. Eemaldage Maxi Twin, veendudes, et patsiendi jalad ja keha on tõstukist eemal.
9. Eemaldage ling patsiendi küljest.

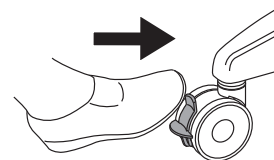


Enne Maxi Twini kasutamist vaadake alati oma Maxi Twini täielikku kasutusjuhendit, et näha tõstuki kasutamise täielikku kirjeldust ja juhiseid, linge kinnitamise hoiatust, akulaadimise- ja Maxi Twini hooldamise teavet.

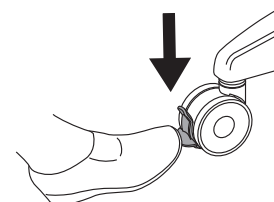
CE  
2797



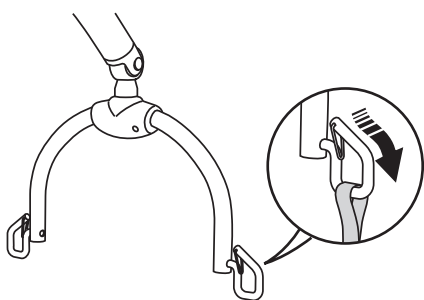
#### Vabastamine



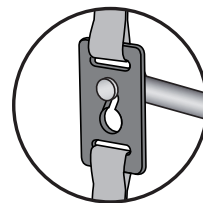
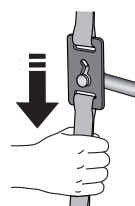
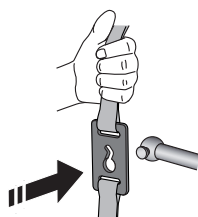
#### Kinnitamine



#### Lingu kinnitused



Ling



Klamber

1. Masti/tõstuki manööverdus-  
käepide
2. Kraananool
3. Šassii reguleeritavad jalad
4. Piduriga rattad (tagumised)

5. Pidurita rattad (eesmised)
6. Mootoriga DPS-tõsteraam
7. Käsijuhtimispuul
8. Käsijuhtimispuuldi riputuspunkt
9. Tõstuki akupakk

10. Tõstuki peamine ajam
11. Avariinupp/lähtestusnupp
12. Süsteemi rikke korral rakenduv  
langetamine

Lisatarvikute kohta lugege kasutusjuhendit



ArjoHuntleigh AB  
Hans Michelsensgatan 10  
211 20 Malmö, Sweden  
[www.arjo.com](http://www.arjo.com)

**ARJO**  
with people in mind